



**Powiatowy Urząd Pracy w Wieruszowie**  
**ul. Ludwika Waryńskiego 15; 98 – 400 Wieruszów**  
**Tel. 62 78 41 553; fax. 62 78 41 149; e-mail: [lowe@praca.gov.pl](mailto:lowe@praca.gov.pl)**

**SPRAWOZDANIE Z DZIAŁALNOŚCI  
POWIATOWEGO URZĘDU PRACY  
W WIERUSZOWIE  
ZA 2013 ROK**

***W ZAKRESIE PROMOCJI ZATRUDNIENIA,  
ŁAGODZENIA SKUTKÓW BEZROBOCIA  
ORAZ AKTYWIZACJI ZAWODOWEJ***

**WIERUSZÓW, MARZEC 2014 R.**

## WSTĘP

Celem niniejszego opracowania jest pokazanie ogólnych zjawisk i tendencji zachodzących na lokalnym rynku pracy w okresie 2013 roku. Dokument w sposób syntetyczny omawia zmiany i tendencje lokalnego rynku pracy w porównaniu do poprzednich lat oraz w odniesieniu do danych województwa łódzkiego i kraju.

Informacje zawarte w publikacji pozwolą na określanie właściwych kierunków promocji zatrudnienia, łagodzenia skutków bezrobocia oraz aktywizacji zawodowej, a także na trafne diagnozowanie problemów i negatywnych zjawisk bezrobocia.

W opracowaniu wykorzystano dostępne dane statystyczne pochodzące z obowiązującej sprawozdawczości rynku pracy w zakresie realizacji programu badań statystyki publicznej dotyczącej rynku pracy i diagnozy zjawiska bezrobocia.

Dokument ten stanowi realizację zapisów Ustawy o promocji zatrudnienia i instytucjach rynku pracy (Dz. U. z 2013, poz. 674 ze zm.).

## DEFINICJE I OBJAŚNIENIA

1. Dane o liczbie bezrobotnych przedstawione w opracowaniu obejmują osoby zarejestrowane w powiatowym urzędzie pracy jako bezrobotne, zgodnie z definicją zawartą w ustawie z dnia 20 kwietnia 2004 r. o promocji zatrudnienia i instytucjach rynku pracy (Dz. U. z 2013, poz. 674 ze zm.).
2. **Bezrobotny** według ustawy – to osoba niezatrudniona i niewykonująca innej pracy zarobkowej, zdolna i gotowa do podjęcia zatrudnienia w pełnym wymiarze czasu pracy (bądź, jeśli jest osobą niepełnosprawną, zdolna i gotowa do podjęcia zatrudnienia, co najmniej w połowie tego wymiaru czasu pracy), nie ucząca się w szkole, z wyjątkiem szkół dla dorosłych lub szkół wyższych w systemie niestacjonarnym, zarejestrowana we właściwym dla miejsca zameldowania (stałego lub czasowego) powiatowym urzędzie pracy oraz poszukująca zatrudnienia lub innej pracy zarobkowej, jeżeli m. in.:
  - 1) ukończyła 18 lat i jednocześnie nie osiągnęła wieku emerytalnego, o którym mowa w art. 24 ust. 1 i 1b oraz art. 27 ust. 1 i 3 ustawy z dnia 17 grudnia 1998 r. o emeryturach i rentach z Funduszu Ubezpieczeń Społecznych (Dz. U. z 2013, poz. 1440 ze zm.),
  - 2) nie nabyła prawa do emerytury lub renty z tytułu niezdolności do pracy, renty szkoleniowej, renty socjalnej, renty rodzinnej w wysokości przekraczającej połowę minimalnego wynagrodzenia za pracę nie pobiera świadczenia rehabilitacyjnego, świadczenia lub zasiłku przedemerytalnego, zasiłku chorobowego lub macierzyńskiego,
  - 3) nie jest właścicielem lub posiadaczem (samoistnym lub zależnym) nieruchomości rolnej o powierzchni użytków rolnych powyżej 2 ha przeliczeniowych, nie podlega ubezpieczeniu emerytalnemu i rentowemu z tytułu stałej pracy jako współmałżonek lub domownik w gospodarstwie rolnym o takiej powierzchni,
  - 4) nie uzyskuje miesięcznie przychodu w wysokości przekraczającej połowę minimalnego wynagrodzenia za pracę, z wyłączeniem przychodów od środków pieniężnych zgromadzonych na rachunkach bankowych,
  - 5) nie pobiera na podstawie przepisów o pomocy społecznej zasiłku stałego,
  - 6) nie pobiera, na podstawie przepisów o świadczeniach rodzinnych, świadczenia pielęgnacyjnego lub dodatku do zasiłku rodzinnego z tytułu samotnego wychowywania dziecka.
3. **Bezrobotni będący w szczególnej sytuacji na rynku pracy** – to osoby w stosunku do których powiatowy urząd pracy, poza propozycją zatrudnienia lub innej pracy zarobkowej, może zastosować działania określone w art. 50-61 ustawy o promocji zatrudnienia i instytucjach rynku pracy, tj. skierować na szkolenie, staż, odbycie przygotowania

zawodowego dorosłych oraz do prac interwencyjnych lub robót publicznych. Do osób będących w szczególnej sytuacji na rynku pracy zalicza się bezrobotnych:

- 1) do 25 roku życia,
  - 2) długotrwale,
  - 3) kobiety, które nie podjęły zatrudnienia po urodzeniu dziecka,
  - 4) powyżej 50 roku życia,
  - 5) bez kwalifikacji zawodowych,
  - 6) bez doświadczenia zawodowego,
  - 7) bez wykształcenia średniego,
  - 8) samotnie wychowujących co najmniej jedno dziecko do 18 roku życia,
  - 9) którzy po odbyciu kary pozbawienia wolności nie podjęli zatrudnienia,
  - 10) niepełnosprawnych,
  - 11) po zakończeniu realizacji kontraktu socjalnego.
4. **Bezrobotny długotrwale** – to osoba pozostająca w rejestrze powiatowego urzędu pracy łącznie przez okres ponad 12 miesięcy w okresie ostatnich 2 lat, z wyłączeniem okresów odbywania stażu i przygotowania zawodowego dorosłych.
5. **Bezrobotny do 25 roku życia** – to bezrobotny, który do dnia zastosowania wobec niego usług lub instrumentów rynku pracy nie ukończył 25 roku życia.
6. **Bezrobotny powyżej 50 roku życia** – bezrobotny, który w dniu zastosowania wobec niego usług lub instrumentów rynku pracy ukończył co najmniej 50 rok życia.
7. **Bezrobotny bez kwalifikacji zawodowych** – to osoba bezrobotna nieposiadająca kwalifikacji do wykonywania jakiegokolwiek zawodu, poświadczonych dyplomem, świadectwem, zaświadczeniem instytucji szkoleniowej lub innym dokumentem uprawniającym do wykonywania zawodu. Od listopada 2005 r. także osoba z wykształceniem średnim ogólnokształcącym.
8. **Bezrobotny bez doświadczenia zawodowego** – to osoba, która była zatrudniona, wykonywała inną pracę zarobkową lub prowadziła działalność gospodarczą przez okres krótszy niż 6 miesięcy.
9. **Stopa bezrobocia** - to udział liczby bezrobotnych w liczbie ludności aktywnej zawodowo.
10. **Fundusz Pracy** – państwowy fundusz celowy, którego dysponentem jest minister właściwy do spraw pracy. Stanowi on główne źródło finansowania działań na rzecz promocji zatrudnienia, łagodzenia skutków bezrobocia i aktywizacji bezrobotnych. Przychodami Funduszu Pracy są, zgodnie z art. 106 ustawy, między innymi:
- 1) obowiązkowe składki, do których zobowiązani są pracodawcy,
  - 2) dotacje z budżetu państwa,
  - 3) środki pochodzące z budżetu Unii Europejskiej na współfinansowanie projektów finansowanych z Funduszu Pracy.
- Środki Funduszu Pracy na finansowanie programów na rzecz promocji zatrudnienia, łagodzenia skutków bezrobocia i aktywizacji bezrobotnych są limitowane, a ich wysokość dla poszczególnych powiatów ustalana jest corocznie na podstawie wzoru algorytmicznego. Ze środków Funduszu Pracy wypłaca się również zasiłki z tytułu bezrobocia. Środki na zasiłki nie wchodzą w limit przyznawany przez Ministra Pracy i Polityki Społecznej na aktywizację bezrobotnych.
11. **Wolne miejsca pracy i miejsca aktywizacji zawodowej** – to suma zgłoszonych przez pracodawców wolnych miejsc zatrudnienia lub innej pracy zarobkowej oraz miejsc aktywizacji zawodowej (staże, przygotowanie zawodowe dorosłych, prace społecznie użyteczne).
12. **Oferta pracy** – oznacza wolne od wymagań naruszających zasadę równego traktowania w zatrudnieniu, w rozumieniu przepisów prawa pracy, zgłoszenie przez pracodawcę do powiatowego urzędu pracy co najmniej jednego wolnego miejsca zatrudnienia lub innej pracy zarobkowej w określonym zawodzie lub specjalności w celu uzyskania pomocy w znalezieniu odpowiedniego pracownika.
13. **Zatrudnienie subsydiowane** – to zatrudnienie finansowane ze środków Funduszu Pracy w ramach prac interwencyjnych, robót publicznych, podjęcia działalności gospodarczej oraz podjęcia pracy w ramach refundacji kosztów zatrudnienia bezrobotnego.
14. **Zatrudnienie niesubsydiowane** – to zatrudnienie na otwartym rynku, nie finansowane ze środków Funduszu Pracy.

## I. RYNEK PRACY POWIATU WIERUSZOWSKIEGO

## 1. OGÓLNA CHARAKTERYSTYKA RYNKU PRACY

Terytorium powiatu wieruszowskiego obejmuje obszar 7 gmin (6 gmin wiejskich i 1 gmina miejsko-wiejska) o łącznej powierzchni 57.713 ha. Sieć osadniczą tworzy 1 miasto – Wieruszów i 159 miejscowości wiejskich. Siedzibą władz Powiatu jest miasto Wieruszów.



Liczba mieszkańców Powiatu Wieruszowskiego według stanu na 31.XII. 2012 r. wynosiła **42.281 osób** (w 2011 r. - 42.372 osoby), w tym 21.371 kobiet i 20.910 mężczyzn. Miasto Wieruszów zamieszkuje **8.745 osób** (w 2011 r. - 8.766 osób), w tym 4.509 kobiet i 4.236 mężczyzn), natomiast na obszarach wiejskich mieszka **33.536 osób** (w 2011 r. - 33.606 osób), w tym 16.862 kobiety i 16.674 mężczyzn).

Przyrost naturalny: minus 88 osób, tj. urodzenia ogółem – 364 osoby, zgony ogółem – 452 osoby. Gęstość zaludnienia wynosi 73 osoby na 1 km<sup>2</sup>.

Udział ludności wg ekonomicznych grup wieku w stosunku do ludności ogółem w powiecie przedstawia się następująco:

- 1) w wieku przedprodukcyjnym – 8.390 osób – 19,9%,
- 2) w wieku produkcyjnym – 26.696 osób – 63,1%,
- 3) osoby w wieku poprodukcyjnym – 7.197 osób – 17,0%.

Podmioty Gospodarki Narodowej wpisane do rejestru REGON:

- 1) podmioty gospodarki narodowej ogółem – 3.427 jedn. gosp. (w 2011 r.- 3.344)
- 2) sektor publiczny ogółem – 151 jedn. gosp.
- 3) sektor prywatny ogółem – 3.276 jedn. gosp.

Przeciętne miesięczne wynagrodzenia brutto w relacji do średniej krajowej (Polska=100) wynosi **70% – 2.620,86 zł** (w 2011 r. - 2.538,28 zł).

Źródło: GUS- Bank Danych Lokalnych, stan na 31.XII.2012 r.

**Tabela 1. Liczba ludność w gminach powiatu wieruszowskiego.**

Lp.	Wyszczególnienie	Liczba ludności ogółem	Kobiety	Mężczyźni
1.	<b>Gmina Wieruszów</b>	<b>14.347</b>	<b>7.331</b>	<b>7.016</b>
	✓ obszar miejski	8.745	4.509	4.236
	✓ obszar wiejski	5.602	2.822	2.780
2.	<b>Gmina Bolesławiec</b>	<b>4.082</b>	<b>2.020</b>	<b>2.062</b>
3.	<b>Gmina Czastary</b>	<b>3.934</b>	<b>1.990</b>	<b>1.944</b>
4.	<b>Gmina Galewice</b>	<b>6.263</b>	<b>3.155</b>	<b>3.108</b>
5.	<b>Gmina Lututów</b>	<b>4.616</b>	<b>2.321</b>	<b>2.295</b>
6.	<b>Gmina Łubnice</b>	<b>4.143</b>	<b>2.092</b>	<b>2.051</b>
7.	<b>Gmina Sokolniki</b>	<b>4.896</b>	<b>2.462</b>	<b>2.434</b>
8.	<b>Ludność powiatu ogółem w tym zamieszkali na wsi</b>	<b>42.281 33.536</b>	<b>21.371 16.862</b>	<b>20.910 16.674</b>

Źródło: GUS- Bank Danych Lokalnych, stan na 31.XII.2012 r.

**Tabela 2. Podmioty Gospodarki Narodowej wpisane do rejestru REGON w poszczególnych gminach powiatu oraz i powiat wieruszowski ogółem.**

Lp.	Gmina	Podmioty gosp. ogółem	Sektor publiczny ogółem	Sektor prywatny ogółem
1.	<b>Wieruszów</b>	<b>1.575</b>	<b>48</b>	<b>1.527</b>
	✓ obszar wiejski	436	4	432
	✓ obszar miejski	1.139	44	1.095
2.	<b>Bolesławiec</b>	<b>300</b>	<b>22</b>	<b>278</b>
3.	<b>Czastary</b>	<b>265</b>	<b>10</b>	<b>255</b>
4.	<b>Galewice</b>	<b>367</b>	<b>13</b>	<b>354</b>
5.	<b>Lututów</b>	<b>318</b>	<b>23</b>	<b>295</b>
6.	<b>Łubnice</b>	<b>287</b>	<b>13</b>	<b>274</b>
7.	<b>Sokolniki</b>	<b>315</b>	<b>22</b>	<b>293</b>
8.	<b>Powiat Wieruszowski</b>	<b>3.427</b>	<b>151</b>	<b>3.276</b>

Źródło: GUS- Bank Danych Lokalnych, stan na 31.XII.2012 r.

## II. STRUKTURA I POZIOM BEZROBOCIA

1. **STOPA BEZROBOCIA** – wielkość statystyczna opisująca nasilenie zjawiska bezrobocia w danej populacji. Najczęściej definiuje się stopę bezrobocia jako stosunek liczby osób bezrobotnych do liczby ludności aktywnej ekonomicznie (zasobu siły roboczej danej populacji).

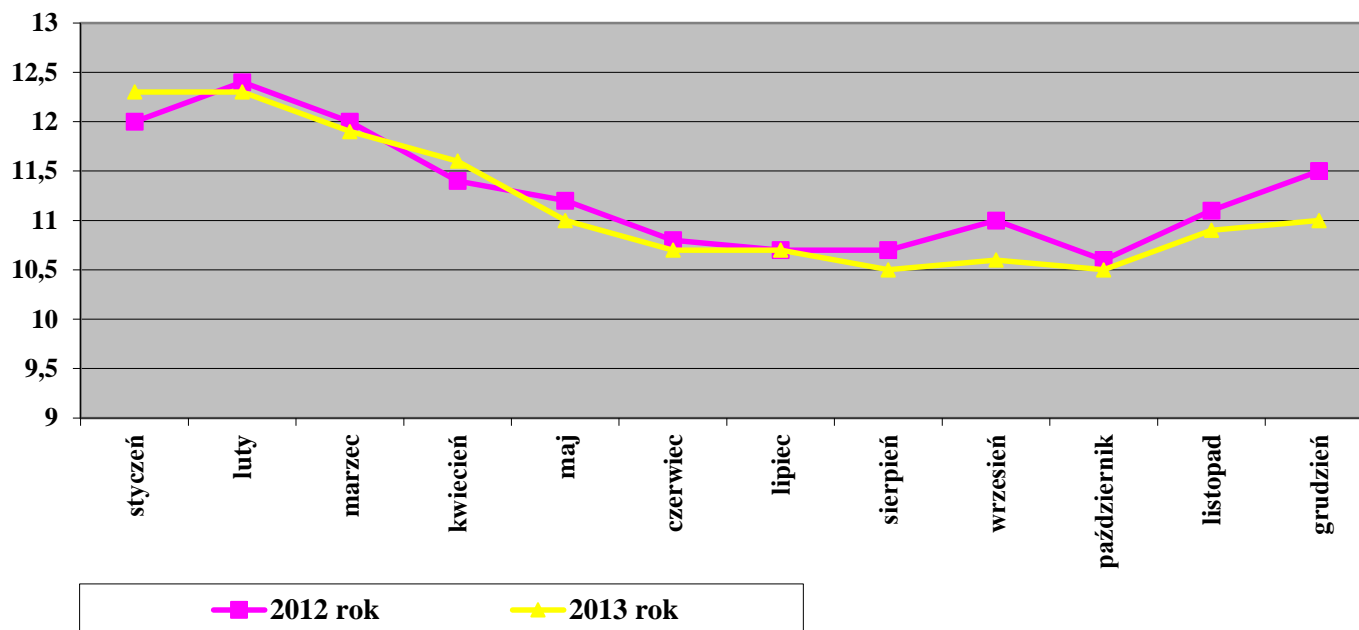
Powiatowe urzędy pracy prowadzą statystykę według stopy bezrobocia rejestrowanego, do wyliczenia której przyjmuje się, że bezrobotny, to osoba, która jest aktualnie zarejestrowana zgodnie z prawem danego kraju.

STOPA BEZROBOCIA w powiecie wieruszowskim na koniec grudnia 2013 r. kształtowała się na poziomie 11,0% i była niższa o 0,5% od stopy bezrobocia w roku 2012, która wynosiła 11,5%.

Tabela 3. Stopa bezrobocia w poszczególnych miesiącach 2012 i 2013 roku.

Rok	Miesiąc											
	I	II	III	IV	V	VI	VII	VIII	IX	X	XI	XII
2012	12,0	12,4	12,0	11,4	11,2	10,8	10,7	10,7	11,0	10,6	11,1	11,5
2013	12,3	12,3	11,9	11,6	11,0	10,7	10,7	10,5	10,6	10,5	10,9	11,0

Wykres 1. Stopa bezrobocia w poszczególnych miesiącach 2012 i 2013 roku.

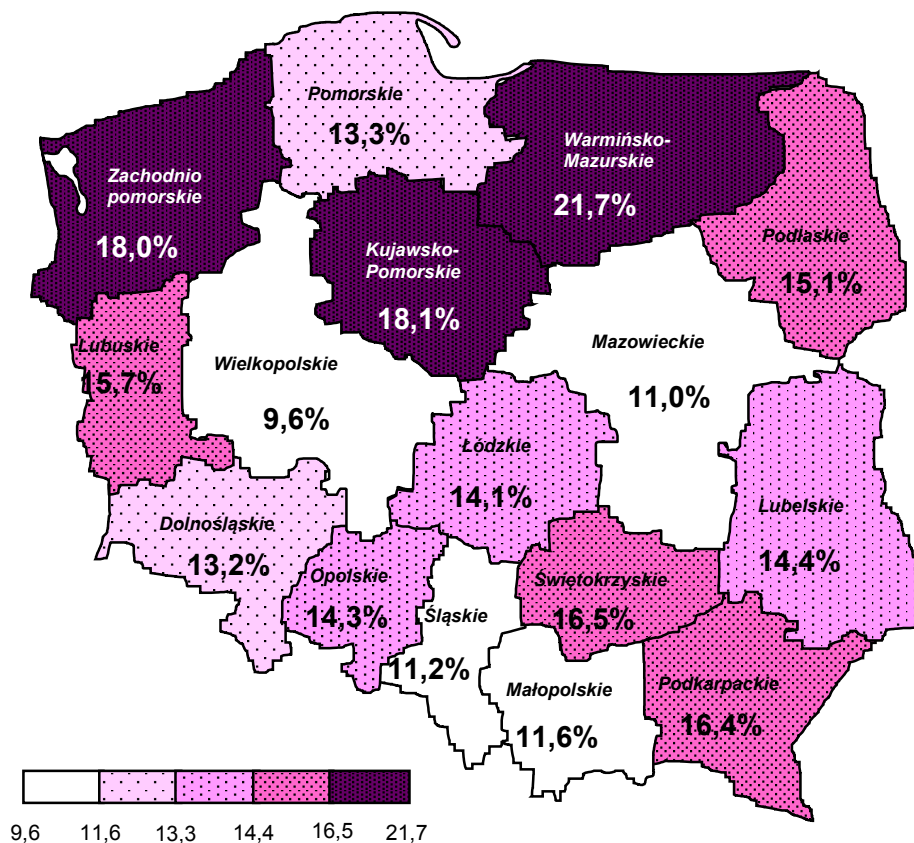


Źródło : PUP w Wieruszowie

Najwyższa stopa bezrobocia w 2013 roku była w miesiącu styczniu i lutym (12,3%), a najniższa w sierpniu i październiku (10,5%).

# STOPA BEZROBOCIA WEDŁUG WOJEWÓDZTW

Stan w dniu 31 grudnia 2013 r.



Opracowano w Wydziale Analiz i Statystyki (JML)

**Tabela 4. Stopa bezrobocia oraz bezrobotni zarejestrowani w województwie łódzkim, podregionach i powiatach (stan na dzień 31grudnia 2013roku).**

Lp.	WOJEWÓDZTWO Podregiony/Powiaty	Stopa bezrobocia w %	Bezrobotni zarejestrowani w tys.
1.	<b>WOJ. ŁÓDZKIE</b>	<b>14,1</b>	<b>151,6</b>
2.	<i>Podregion łódzki</i>	<i>16,6</i>	<i>24,3</i>
3.	Łódzki wschodni	12,8	3,5
4.	Pabianicki	16,6	7,6
5.	Zgierski	18,5	11,5
6.	Brzeziński	15,7	1,8
7.	<i>Podregion m. Łódź</i>	<i>12,3</i>	<i>42,2</i>
8.	m. Łódź	12,3	42,2
9.	<i>Podregion piotrkowski</i>	<i>15,2</i>	<i>37,5</i>
10.	Bełchatowski	13,4	7,6
11.	Opoczyński	17,1	5,4
12.	Piotrkowski	13,7	4,4
13.	Radomszczański	16,3	7,3
14.	Tomaszowski	17,9	8,3
15.	m. Piotrków Trybunalski	12,9	4,5
16.	<i>Podregion sieradzki</i>	<i>14,3</i>	<i>27,3</i>
17.	Łaski	18,6	3,8
17.	Pajęczański	13,8	2,9
18.	Poddębicki	15,6	2,7
19.	Sieradzki	13,9	7,4
20.	Wieluński	12,8	4,3
21.	<i>Wieruszowski</i>	<i>11,0</i>	<i>2,0</i>
22.	Zduńskowolski	16,0	4,3
23.	<i>Podregion skierniewicki</i>	<i>13,2</i>	<i>20,3</i>
24.	Kutnowski	17,8	7,5
25.	Łęczycki	16,2	3,6
26.	Łowicki	10,7	3,6
27.	Rawski	9,4	2,0
28.	Skierniewicki	9,0	1,4
29.	m. Skierniewice	11,9	2,3

Źródło: Wydział Analiz i Statystyki (JMŁ)



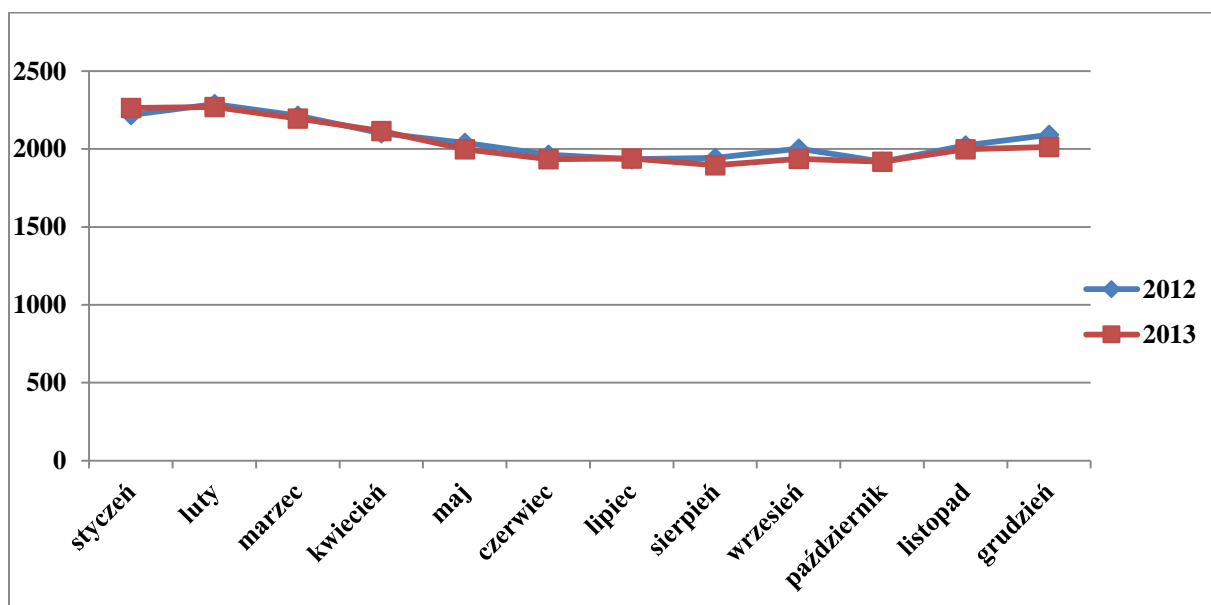
## 2. LICZBA BEZROBOTNYCH

**Liczba bezrobotnych** zarejestrowanych w Powiatowym Urzędzie Pracy na koniec grudnia 2013 roku wynosiła **2.014 osób**, w tym **1.077 kobiet**, co stanowiło 53,5% ogółu zarejestrowanych bezrobotnych. Natomiast liczba bezrobotnych **z prawem do zasiłku** wynosiła zaledwie **235 osób**, co stanowiło 11,7% ogółu zarejestrowanych bezrobotnych. Liczba osób niepełnosprawnych wynosiła 81 osób.

Tabela 5. Liczba osób bezrobotnych w poszczególnych miesiącach w 2012 i 2013 roku w powiecie wierszowskim.

Rok	Miesiąc											
	I	II	III	IV	V	VI	VII	VIII	IX	X	XI	XII
2012	2.219	2.288	2.214	2.102	2.040	1.963	1.936	1.944	2.002	1.919	2.023	2.092
2013	2.263	2.271	2.196	2.116	1.998	1.935	1.939	1.896	1.938	1.918	1.999	2014

Wykres 2. Liczba osób bezrobotnych w poszczególnych miesiącach w 2011 i 2012 roku w powiecie wierszowskim.



Źródło : PUP w Wieruszowie

Z analizy powyższych danych wynika, że bezrobocie w 2013 roku w powiecie wierszowskim, w porównaniu do analogicznego okresu roku 2012 było na bardzo podobnym poziomie. Linie wykresu niemalże się pokrywają.

**Średnia miesięczna za 12 miesięcy 2012 roku wynosiła 2.062 osoby bezrobotne.**

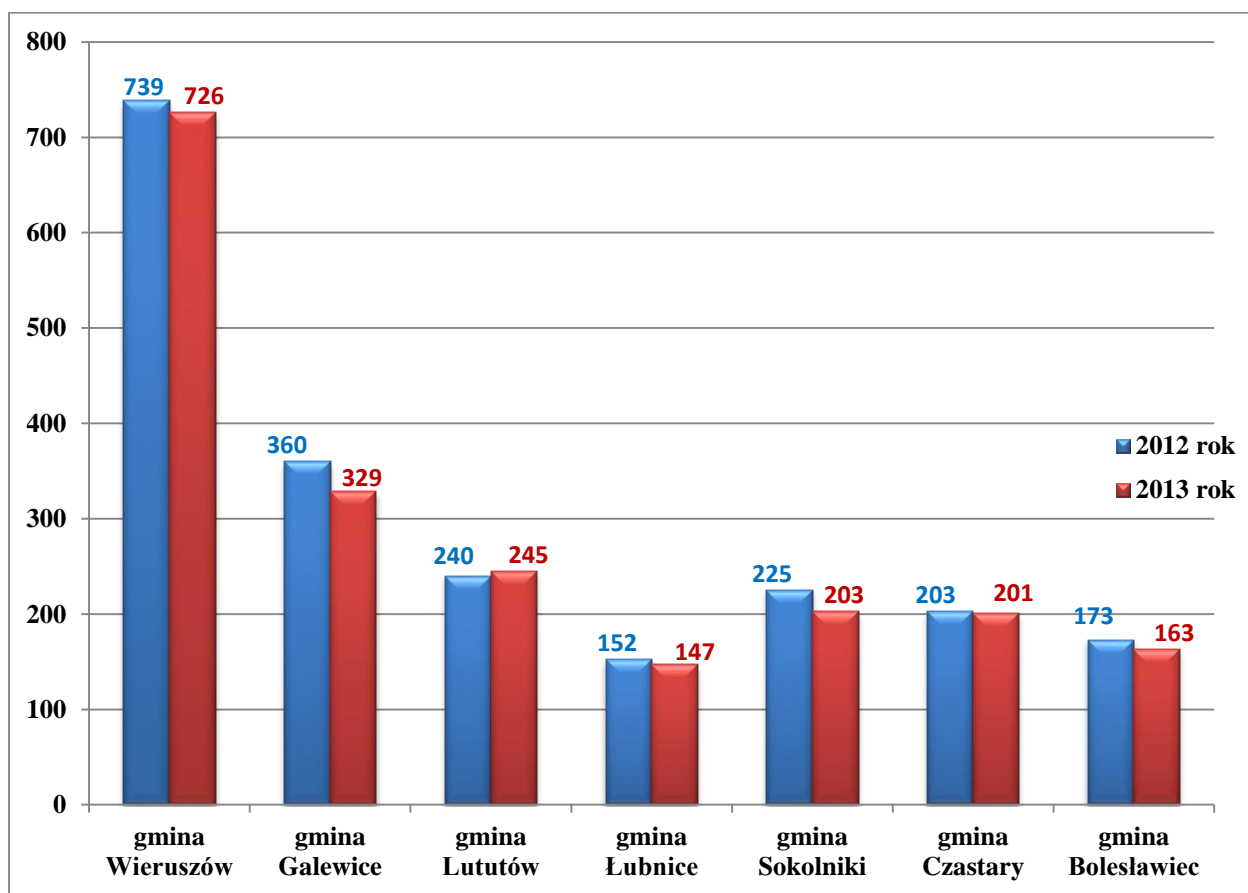
**Średnia miesięczna za 12 miesięcy 2013 roku wynosiła 2.040 osób bezrobotnych.**

Tabela 6. Liczba osób bezrobotnych na koniec grudnia w 2012 i 2013 roku w poszczególnych gminach powiatu oraz udział % do ogółu bezrobotnych.

Gmina	2012 rok		2013 rok	
	Liczba bezrobotnych	Udział % do ogółu bezrobotnych	Liczba bezrobotnych	Udział % do ogółu bezrobotnych
Gmina Wieruszów	739	35,2	726	36,0
Gmina Galewice	360	17,2	329	16,3
Gmina Lututów	240	11,5	245	12,2
Gmina Łubnice	152	7,3	147	7,3
Gmina Sokolniki	225	10,8	203	10,1
Gmina Czastary	203	9,7	201	10,0
Gmina Bolesławiec	173	8,3	163	8,1
<b>Ogółem</b>	<b>2.092</b>	<b>100</b>	<b>2.014</b>	<b>100</b>

Źródło : PUP w Wieruszowie

Wykres 3. Bezrobotni w podziale na gminy powiatu wieruszowskiego na koniec grudnia 2012 i 2013 roku.

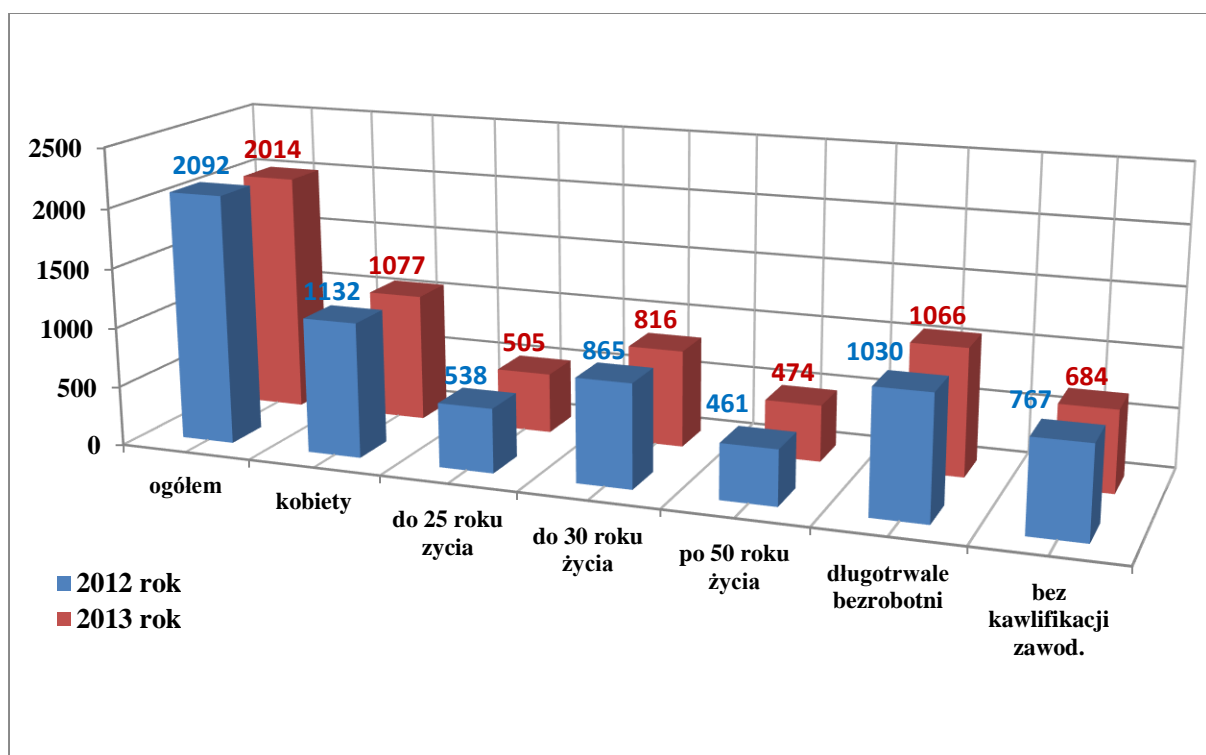


Źródło : PUP w Wieruszowie

Tabela 7. Wybrane kategorie bezrobotnych w powiecie wieruszowskim na koniec grudnia 2012 i 2013 roku.

Lp.	Kategorie bezrobotnych	Rok	
		2012	2013
1.	Bezrobotni ogółem	2.092	2.014
2.	Bezrobotne kobiety	1.132	1.077
3.	Bezrobotni zamieszkali na wsi	1.599	1.536
4.	Bezrobotni z prawem do zasiłku	285	235
5.	Zwolnieni z przyczyn dot. zakładu pracy	131	122
6.	Do 25 roku życia	538	505
7.	Do 30 roku życia	865	816
8.	Powyżej 50 roku życia	461	474
9.	Bezrobotni długotrwale	1.030	1.066
10.	Osoby w okresie do 12 miesięcy od dnia ukończenia nauki w tym, które ukończyły szkołę wyższą do 27 roku życia	203	190
		40	30
11.	Osoby bez kwalifikacji	767	684
12.	Bezrobotni niepełnosprawni	96	81

Wykres 4. Wybrane kategorie bezrobotnych w powiecie wieruszowskim na koniec grudnia 2012 i 2013 roku.



Źródło : PUP w Wieruszowie

Analizując przedstawioną strukturę bezrobotnych można stwierdzić, że jednym z podstawowych problemów społecznych w powiecie wieruszowskim (podobnie jak w całym kraju) jest problem bezrobocia wśród ludzi młodych – do 30 roku życia. Na koniec grudnia 2013 roku liczba bezrobotnych w tym przedziale wiekowym wyniosła 816 osób, co stanowiło 40,52% udziału w ogólnej liczbie bezrobotnych.

Liczbę osób oraz strukturę bezrobotnych na przestrzeni ostatnich 3 lat w tej kategorii wiekowej przedstawia poniższa tabela.

Tabela 8. Liczba oraz struktura bezrobotnych do 30 roku życia.

L.p.	WYSZCZEGÓLNIENIE	Rok		
		2011	2012	2013
1.	<b>Liczba bezrobotnych do 30 roku życia ogółem:</b>	<b>914</b>	<b>865</b>	<b>816</b>
2.	Udział % osób bezrobotnych do 30 roku życia w ogólnej liczbie bezrobotnych	43,73%	41,35	40,52%
3.	<b>Kobiety</b>	<b>561</b>	<b>527</b>	<b>501</b>
4.	Mężczyźni	353	338	315
5.	Zamieszkali na wsi	726	705	657
6.	Zamieszkali w mieście	188	160	159
7.	<b>Z prawem do zasiłku</b>	<b>82</b>	<b>68</b>	<b>51</b>
8.	W okresie do 12 miesięcy od dnia ukończenia nauki	162	202	190
9.	Zwolnieni z przyczyn dot. zakładu pracy	16	13	15
10.	<b>Długotrwale bezrobotni</b>	<b>323</b>	<b>326</b>	<b>330</b>
11.	Bez kwalifikacji zawodowych	395	348	327
12.	Bez doświadczenia zawodowego	441	385	360
13.	Kobiety, które nie podjęły zatrudnienia po urodzeniu dziecka	122	110	117
14.	Samotnie wychowujący co najmniej 1 dziecko do 18 roku życia	58	67	86
15.	Osoby, które po odbyciu kary pozbawienia wolności nie podjęły zatrudnienia	6	2	2
16.	Niepelnosprawni	25	21	18
<b>Według wieku:</b>				
17.	18-20 lat	214	225	210
18.	21-24 lata	368	313	294
19.	25-29 lat	332	327	312
<b>Według czasu pozostawania bez pracy miesiącach:</b>				
20.	Do 1	116	99	75
21.	1-3	289	206	194
22.	3-6	197	202	180
23.	6-12	139	143	162
24.	12-24	129	134	122
25.	Powyżej 24	44	81	83
<b>Według poziomu wykształcenia:</b>				
26.	<b>Wyższe</b>	<b>120</b>	<b>150</b>	<b>132</b>
27.	Policealne i średnie zawodowe	213	219	192
28.	Średni ogólnokształcące	196	136	154
29.	<b>Zasadnicze zawodowe</b>	<b>256</b>	<b>254</b>	<b>238</b>
30.	Gimnazjalne i poniżej	128	106	100
<b>Według stażu pracy w latach:</b>				
31.	Do 1 roku	176	167	165
32.	1-5	330	331	318
33.	5-10	76	65	49
34.	10-20	1	4	1
35.	<b>Bez stażu</b>	<b>330</b>	<b>298</b>	<b>283</b>

Źródło : PUP w Wieruszowie

Bardzo niepokojącym zjawiskiem w tej kategorii wiekowej jest znaczny udział osób długotrwale bezrobotnych. Poziom ten od dłuższego czasu nie ulega zmianie.

### 3. ZMIANY W POZIOMIE BEZROBOCIA („NAPŁYW” – „ODPŁYW”)

Na poziom bezrobocia w poszczególnych okresach mają wpływ dwie wielkości: liczba osób rejestrujących się w danym okresie „napływ” i liczba osób, które w tym samym czasie z różnych powodów zostały wyłączone z ewidencji „odpływ”.

„Napływ” – w roku 2013 w Powiatowym Urzędzie Pracy w Wieruszowie status bezrobotnego uzyskało ogółem **2.546 osób**, w tym **1.254 kobiety**. W strukturze osób rejestrujących się przeważały:

- osoby zamieszkałe na wsi – 1.930, co stanowi 75,8 % napływu ogółem,
- osoby poprzednio pracujące – 2.016, co stanowi 79,2%, napływu ogółem.

Ponadto wśród osób rejestrujących się należy wyodrębnić:

- napływ osób do 25 roku życia – 965 osób, co stanowi 37,9% napływu ogółem,
- napływ bezrobotnych długotrwale – 930 osób, co stanowi 36,5% napływu ogółem,
- napływ bezrobotnych bez kwalifikacji zawodowych – 905 osób, co stanowi 35,5% napływu ogółem.

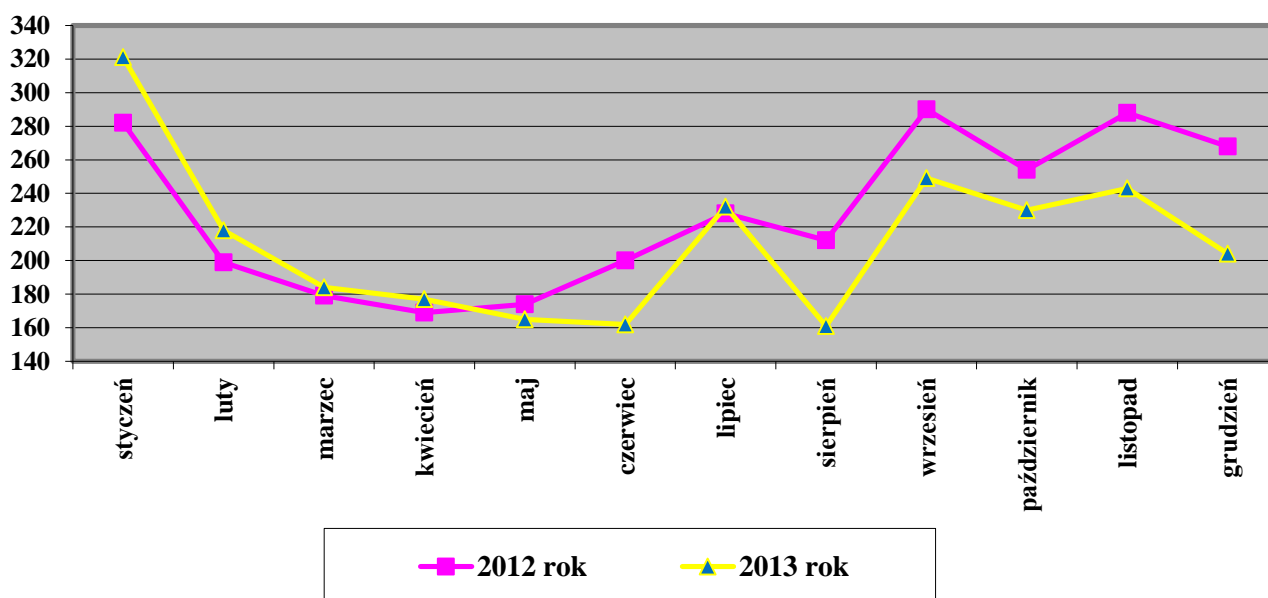
Reasumując, możemy jednoznacznie stwierdzić, że mamy do czynienia głównie z rejestrującymi się młodymi osobami, ponieważ prawie 38% rejestracji to osoby z grupy wiekowej 18 - 25 lat. Ponadto 79,2% napływu stanowią osoby poprzednio pracujące, a tylko 20,8%, tj. 530 osób to napływ bezrobotnych, którzy zarejestrowali się w urzędzie pracy po raz pierwszy.

Taka sytuacja świadczy o krótko terminowości i sezonowości zatrudnienia na lokalnym rynku pracy. Największą liczbę rejestracji odnotowaliśmy w miesiącu styczniu (321osób) i wrześniu (249 osób), a najmniejszą w sierpniu (161 osób).

**Tabela 9. „Napływ” osób bezrobotnych w poszczególnych miesiącach w 2012 i 2013 roku w powiecie wieruszowskim.**

Rok	Miesiąc												Razem
	I	II	III	IV	V	VI	VII	VIII	IX	X	XI	XII	
2012	282	199	179	169	174	200	228	212	290	254	288	268	2.743
2013	321	218	184	177	165	162	232	161	249	230	243	204	2.546

**Wykres 5. „Napływ” osób bezrobotnych w poszczególnych miesiącach w 2012 i 2013 roku**



Źródło : PUP w Wieruszowie

„Odplyw” – w Powiatowym Urzędzie Pracy w Wieruszowie z ewidencji osób bezrobotnych w 2013 roku ogółem wyłączono **2.291** osób. Najczęściej pojawiającymi się powodami wyłączenia z ewidencji osób bezrobotnych w minionym roku były podjęcia pracy oraz niepotwierdzenie gotowości pracy lub dobrowolna rezygnacja ze statusu bezrobotnego bądź odmowa przyjęcia odpowiedniej pracy lub innej pomocy.

Analizując sytuację bezrobotnych należy pamiętać, iż nie wszystkie osoby rejestrując się w urzędzie pracy mają na celu podjęcie pracy. Dla części z nich status bezrobotnego jest warunkiem koniecznym do ubiegania się o zasiłki i inne świadczenia, a także jedyną możliwością posiadania ubezpieczenia zdrowotnego. Niejednokrotnie zdarza się, że osoby te posiadając status bezrobotnego jednocześnie pracują w tzw. szarej strefie, nie jest jednak możliwe określenie rozmiarów tego zjawiska.

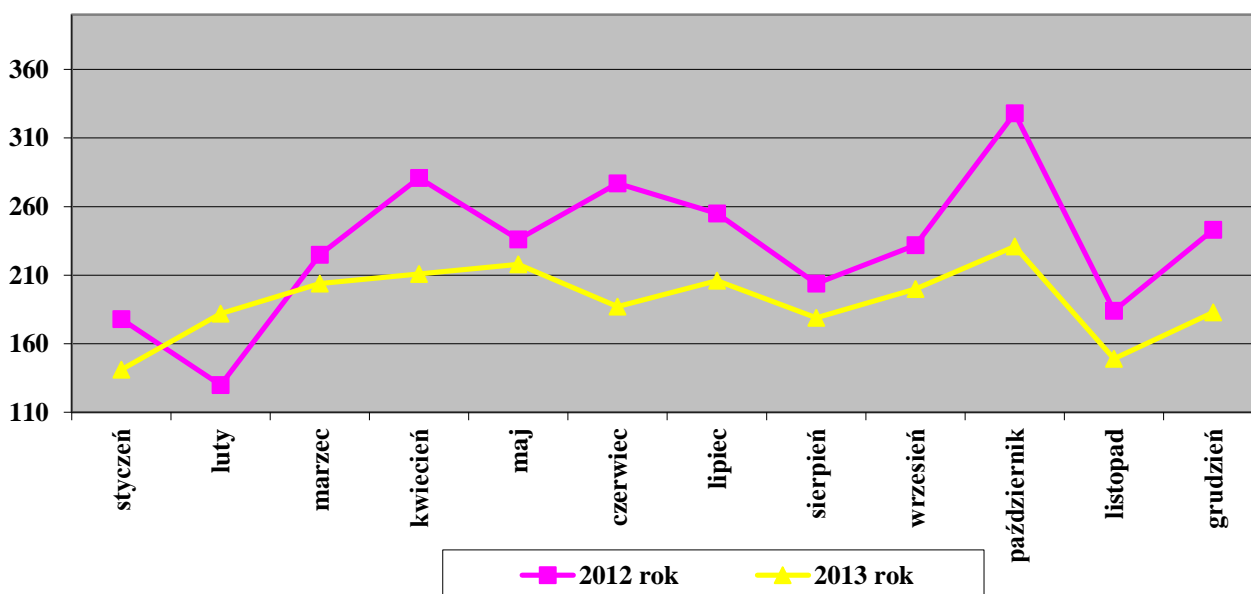
**Podstawowe przyczyny odpływu z ewidencji, to:**

- **podjęcia pracy – 1.295 osób, w tym:**
  - ✓ prace interwencyjne – 31 osób,
  - ✓ roboty publiczne – 13 osób,
  - ✓ refundacja kosztów wyposażenia /doposażenia stanowiska pracy – 41 osób,
- nie potwierdzenie gotowości w wyznaczonym terminie – 653 osoby,
- inne (podjęcie nauki, rezygnacja, wojsko,) – 343 osoby.

**Tabela 8. „Odplyw” osób bezrobotnych w poszczególnych miesiącach w 2012 i 2013 roku w powiecie wieruszowskim.**

Rok	Miesiąc												Razem
	I	II	III	IV	V	VI	VII	VIII	IX	X	XI	XII	
2012	178	130	253	281	236	277	255	204	232	328	184	199	2.757
2013	141	182	204	211	218	187	206	179	200	231	149	183	2.291

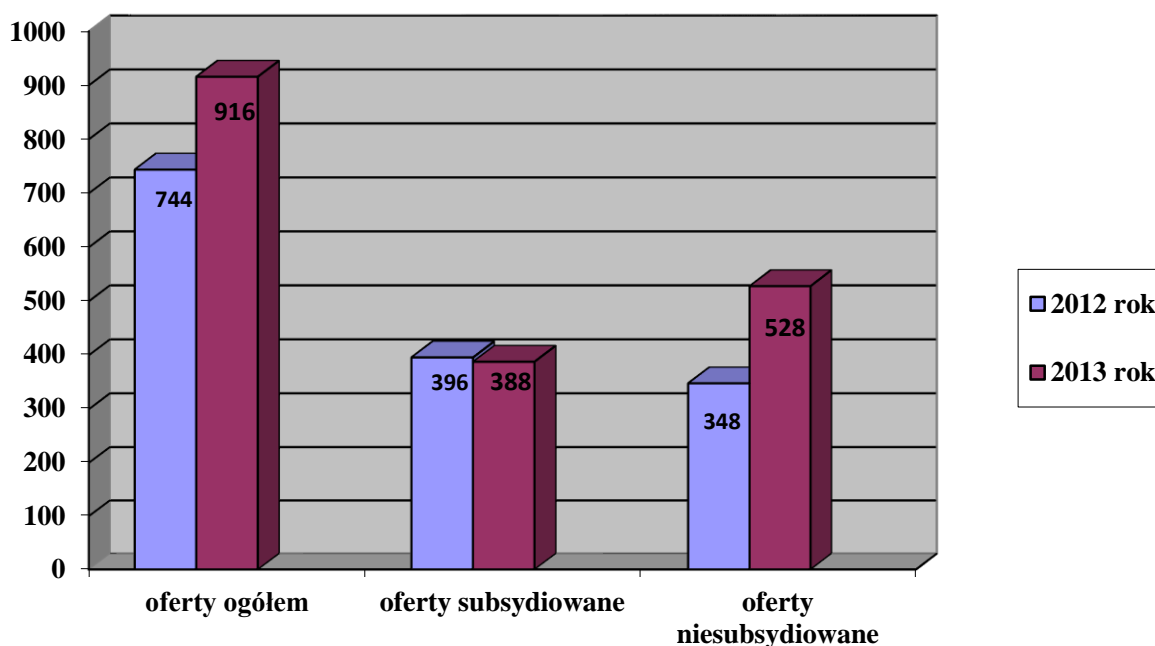
**Wykres 6. „Odplyw” osób bezrobotnych w poszczególnych miesiącach w 2012 i 2013 roku w powiecie wieruszowskim.**



Źródło : PUP w Wieruszowie



Wykres 7. Ofert pracy w latach 2012 i 2013 w powiecie wierszowskim.



Źródło : PUP w Wieruszowie

Rok 2013, niestety, nie był rokiem wyraźnego wzrostu ofert pracy. W 2013 roku urząd pracy **dysonował łącznie 916 ofertami pracy**. Z ogółu ofert, które wpłynęły do urzędu dominowały oferty z **sektora prywatnego**. Dla osób posiadających stopień niepełnosprawności zgłoszono zaledwie 35 ofert pracy, które stanowiły 3,8% wszystkich zgłoszonych ofert pracy w 2013 roku.

## 2. USŁUGI EURES

EURES, jest to system międzynarodowej wymiany ofert pracy, który powstał na mocy decyzji Komisji Europejskiej w 1993 roku. Sieć współpracy publicznych służb zatrudnienia krajów Europejskiego Obszaru Gospodarczego, czyli krajów Unii Europejskiej oraz Norwegii, Islandii, Liechtensteinu, a także Szwajcarii oraz innych organizacji regionalnych, krajowych i międzynarodowych, działających w obszarze zatrudnienia, takich jak: związki zawodowe, organizacje pracodawców, władze lokalne i regionalne. Sieć EURES obejmuje 31 państw.

Usługi EURES polegają na:

- udzielaniu bezrobotnym i poszukującym pracy pomoc w uzyskaniu odpowiedniego zatrudnienia zgodnie z prawem swobodnego przepływu pracowników w Unii Europejskiej,
- udzielaniu pracodawcom pomocy w pozyskaniu pracowników o poszukiwanych kwalifikacjach zawodowych,
- inicjowaniu i organizowaniu kontaktów bezrobotnych i poszukujących pracy z pracodawcami, informowaniu o warunkach życia i pracy oraz sytuacji na rynkach pracy, z uwzględnieniem występujących tam zawodów deficytowych i nadwyżkowych,
- przeciwdziałaniu i zwalczaniu pojawiających się przeszkód w mobilności zatrudnienia,
- informowaniu pracowników publicznych służb zatrudnienia oraz związków zawodowych i organizacji pracodawców o usługach EURES,
- inicjowaniu projektów o zasięgu międzynarodowym i zarządzaniu nimi.

Z usług EURES w 2013 r. w Powiatowym Urzędzie Pracy w Wieruszowie skorzystały 153 osoby (w 2012 r. – 163 osoby).



### 3. PORADNICTWO ZAWODOWE I INFORMACJA ZAWODOWA

Głównym zadaniem poradnictwa zawodowego jest pomoc bezrobotnym i poszukującym pracy w wyborze odpowiedniego zawodu i miejsca zatrudnienia. Działania doradców zawodowych w głównej mierze polegają na:

- udzielaniu informacji o zawodach, rynku pracy oraz możliwościach szkolenia i kształcenia,
- udzielaniu porad dotyczących wyboru zawodu, zmiany kwalifikacji, podjęcia lub zmiany zatrudnienia,
- inicjowaniu, organizowaniu i prowadzeniu grupowych porad zawodowych dla bezrobotnych i poszukujących pracy.

Do najliczniejszej grupy klientów, korzystających z usług poradnictwa zawodowego w 2013 r. należały osoby, które pozostawały w rejestrze osób bezrobotnych powyżej 12 miesięcy. Pomoc tym klientom polegała na wzmocnieniu motywacji do poszukiwania pracy, uwierzeniu we własne możliwości, zachęceniu do korzystania ze szkoleń zawodowych oraz do wzięcia udziału w zajęciach klubu pracy. Kolejną grupą klientów, z którą spotykali się doradcy zawodowi były osoby po 50 roku życia. Osobom tym proponowano udział w zajęciach aktywizacyjnych, stażach, skorzystaniu z propozycji szkoleń zawodowych. Dużo uwagi doradcy zawodowi poświęcili bezrobotnej młodzieży. Tej grupie klientów proponowano udział w stażach, szkoleniach.

**W 2013 r. z usług indywidualnego poradnictwa zawodowego skorzystało 1.427 osób** (2012 r. – 1.359 osób). Osobom tym udzielono **2.334 porady indywidualne** (2012 r. – 2.249). Ponadto zorganizowano 8 grupowych porad zawodowych, w których wzięło udział **58 osób bezrobotnych** (2012 r. – 90 osób). Informacją grupową i indywidualną objęto łącznie **239 osób** (2012 r. – 451 osób).

Najczęściej zgłaszane problemy, z powodu których bezrobotni zgłaszali się do doradcy zawodowego, to:

- trudności w znalezieniu odpowiedniego zatrudnienia,
- wybór odpowiedniego kierunku szkolenia,
- wybór odpowiedniego stanowiska związanego z odbywaniem stażu.

W 2013 roku doradcy zawodowi objęli Indywidualnym Planem Działania **837 osób bezrobotnych i poszukujących pracy** (w 2012 r. – 791osób), w celu powrotu na rynek pracy i podjęcia odpowiedniego zatrudnienia lub założenia własnej działalności gospodarczej.

### 4. POMOC W AKTYWNYM POSZUKIWANIU PRACY (KLUB PRACY)

Pomoc w aktywnym poszukiwaniu pracy polega na przygotowywaniu osób bezrobotnych i poszukujących pracy do lepszego radzenia sobie w poszukiwaniu i podejmowaniu zatrudnienia przez:

- uczestnictwo w szkoleniu z zakresu umiejętności poszukiwania pracy,
- uczestnictwo w zajęciach aktywizacyjnych,
- dostęp do informacji i elektronicznych baz danych służących uzyskaniu umiejętności poszukiwania pracy i samozatrudnienia.

W 2013 roku zajęcia (szkolenie) w ramach aktywnego poszukiwania pracy prowadzone były w Klubie Pracy. Szkolenie, zgodnie ze standardami i warunkami prowadzenia usług rynku pracy trwało 3 tygodnie i składało się z dwóch części: 40 godzin zegarowych zajęć w formie warsztatów trwających 10 dni oraz 40 godzin zegarowych, praktycznych ćwiczeń realizowanych w ciągu 5 kolejnych dni. W zorganizowanym szkoleniu udział wzięło 14 osób (w 2012 r. - 14 osób). Uczestnicy szkolenia otrzymywali stypendium szkoleniowe.

### 5. SZKOLENIA

**Szkolenia** – są to pozaszkolne zajęcia mające na celu uzyskanie, uzupełnienie lub doskonalenie umiejętności i kwalifikacji zawodowych lub ogólnych, potrzebnych do wykonywania pracy, w tym umiejętności poszukiwania zatrudnienia

Powiatowy Urząd Pracy w Wieruszowie w 2013 roku realizował szkolenia w oparciu o zatwierdzony przez Powiatową Radę Zatrudnienia plan szkoleń grupowych na rok 2013 oraz w trybie indywidualnym – na wniosek bezrobotnego, głównie pod potrzeby pracodawców. W okresie od 01.01.2013 r. do 31.12.2013 r. szkoleniami objęto łącznie 40 osób.

**Tabela 11. Nazwa szkoleń oraz liczba osób przeszkolonych.**

L.p.	Nazwa szkolenia	Liczba osób
1.	Kwalifikacja wstępna kat. C	2
2.	Kwalifikacja wstępna przyśpieszona kat. C	12
3.	Prawo jazdy kat. C	3
4.	Prawo jazdy kat. CE	1
5.	Prawo jazdy kat. D	1
6.	Kurs Kominiarza	1
7.	Operator koparki jednonaczyniowej kl. III do 0,8 m <sup>3</sup> – 3.476	6
8.	Szkolenie z zakresu umiejętności aktywnego poszukiwania pracy	14
	<b>Razem</b>	<b>40</b>

Źródło : PUP w Wieruszowie

## 6. STAŻE

**STAŻ** – polega na nabywaniu przez bezrobotnego umiejętności praktycznych do wykonywania pracy, poprzez wykonywanie zadań w miejscu pracy, bez nawiązania stosunku pracy z pracodawcą.

W 2013 roku w ramach posiadanych środków z Funduszu Pracy oraz Europejskiego Funduszu Społecznego, **na staże skierowano 259 osób bezrobotnych** (w 2012 r. – 277 osób). Posiadane środki Funduszu Pracy pozwoliły na zawarcie z pracodawcami **252 umowy** stażowe. Zatrudnienie po stażach do końca grudnia 2013 r. uzyskało 196 osób bezrobotnych, a efektywność zatrudnienia wynosiła **68,30%**.

## 7. PRACE INTERWENCYJNE

**PRACE INTERWENCYJNE** – polegają na zatrudnieniu bezrobotnego przez pracodawcę, które następuje w wyniku zawartej umowy i ma na celu wsparcie osób będących w szczególnej sytuacji na rynku pracy. Powiatowy Urząd Pracy w Wieruszowie w 2013 r. **skierował do wykonywania prac interwencyjnych 31 osób**, w tym 16 kobiet (2012 r. – 40 osób, w tym 19 kobiet). W ramach prac interwencyjnych zatrudniono osoby:

- do 25 roku życia - 4 osoby,
- powyżej 50 roku życia - 15 osób,
- długotrwale bezrobotnych - 16 osób,
- bez kwalifikacji zawodowych - 9 osób.

W 2013 roku podpisano ogółem 27 umów o organizację zatrudnienia w ramach prac interwencyjnych z 20 pracodawcami. W podziale na poszczególne gminy przedstawia się to następująco:

- Gmina Lututów - 2 umowy, skierowano 2 osoby,
- Gmina Sokolniki - 3 umowy, skierowano 4 osoby,
- Gmina Galewice - 1 umowa, skierowano 1 osobę,
- Gmina Wieruszów - 19 umów, skierowano 21 osób,
- Gmina Bolesławiec - 3 umowy, skierowano 3 osoby.

## 8. ROBOTY PUBLICZNE

**Roboty publiczne** – jest to zatrudnienie bezrobotnego w okresie nie dłuższym niż 12 miesięcy przy wykonywaniu prac organizowanych przez gminy, organizacje pozarządowe statutowo zajmujące się problematyką:

- ochrony środowiska,
- kultury,
- oświaty,
- sportu i turystyki,
- opieki zdrowotnej,
- bezrobocia i pomocy społecznej,
- oraz spółki wodne i ich związki.

**W ramach robót publicznych zawarto w 2013 roku 7 umów. Skierowano ogółem 12 osób w tym 2 kobiety (2012 r. - 13 osób).** Podział na gminy przedstawia się następująco:

- Gmina Lututów – 2 osoby,
- Gmina Sokolniki – 2 osoby,
- Gmina Galewice – 2 osoby,
- Gmina Łubnice – 2 osoby,
- Gmina Bolesławiec – 1 osoba,
- Gmina Czastary – 3 osoba.

Na roboty publiczne były kierowane głównie osoby długotrwale bezrobotne oraz bez kwalifikacji zawodowych.

## **9. PRACE SPOŁECZNIE UŻYTECZNE**

Są to prace wykonywane przez bezrobotnych korzystających ze wsparcia opieki społecznej bez prawa do zasiłku, na skutek skierowania przez starostę, organizowane przez gminę w jednostkach organizacyjnych pomocy społecznej, organizacjach lub instytucjach statutowo zajmujących się pomocą charytatywną lub na rzecz społeczności lokalnej. **W roku 2013 podpisano 5 porozumień** i wydano łącznie 46 skierowania (w 2012 r. podpisano 5 porozumienia, skierowano 44 osoby).

- Gmina Lututów – 14 osób,
- Gmina Łubnice – 6 osób,
- Gmina Sokolniki – 5 osób,
- Gmina Wieruszów – 17 osób
- Gmina Bolesławiec – 4 osoby.

## **10. JEDNORAZOWE ŚRODKI NA PODJĘCIE DZIAŁALNOŚCI GOSPODARCZEJ ORAZ REFUNDACJA KOSZTÓW WYPOSAŻENIA LUB DOPOSAŻENIA STANOWISKA PRACY**

Ze środków Funduszu Pracy można przyznać bezrobotnemu jednorazowo środki na podjęcie działalności gospodarczej, w tym na pokrycie kosztów pomocy prawnej, konsultacji i doradztwa związane z podjęciem tej działalności, w wysokości określonej w umowie, nie wyższej jednak niż 6-krotnej wysokości przeciętnego wynagrodzenia. W przypadku, gdy działalność podejmowana jest na zasadach określonych dla spółdzielni socjalnych w rozumieniu przepisów prawa spółdzielczego, wysokość środków nie może przekraczać:

- 3 - krotności przeciętnego wynagrodzenia na jednego członka-założyciela spółdzielni,
- 2 - krotności przeciętnego wynagrodzenia na jednego członka spółdzielni przystępującego do niej po założeniu spółdzielni.

**W 2013 roku wsparcie w postaci przyznania jednorazowych środków na podjęcie działalności gospodarczej otrzymały 84 osoby bezrobotne (w 2012 r. - 67 osób).**

Z wyżej wymienionych osób, to:

- 10 osób bezrobotnych powyżej 50 roku życia,
- 31 osób poniżej 25 roku życia,
- 24 osoby długotrwale bezrobotne,
- 62 osoby zamieszkałe na wsi,
- 28 osób bez wykształcenia średniego,

- 2 osoby niepełnosprawne.

W ramach otrzymanych środków bezrobotni najliczniej podejmowali działalności w zakresie usług remontowo budowlanych, handlu, usług i produkcji mebli tapicerowanych, mechaniki pojazdowej, usługi hydrauliczne. Według podziału na gminy, działalność gospodarczą z pozyskanych środków z Funduszu Pracy otrzymały osoby bezrobotne, które zamieszkiwały:

- Gminę Bolesławiec – 5 osób,
- Gminę Czastary – 6 osób,
- Gminę Galewice – 10 osób,
- Gminę Lututów – 6 osób,
- Gminę Łubnice – 5 osób,
- Gminę Sokolniki – 12 osób,
- Gminę i Miasto Wieruszów – 40 osób.

## **11. REFUNDACJA KOSZTÓW WYPOSAŻENIA LUB DOPOSAŻENIA STANOWISKA PRACY**

Refundacja kosztów wyposażenia lub doposażenia stanowiska pracy może być dokonana pracodawcy, który poniósł koszty wyposażenia lub doposażenia stanowiska pracy dla skierowanego bezrobotnego w wysokości określonej w umowie, nie wyższej jednak niż 6 - krotnej wysokości przeciętnego wynagrodzenia.

**W 2013 r. z refundacji kosztów wyposażenia lub doposażenia stanowisk pracy dla bezrobotnych skorzystało 32 pracodawców, którzy utworzyli łącznie 40 stanowisk pracy (2012 r. – skorzystało 25 pracodawców którzy utworzyli 35 stanowisk pracy).**

W ramach refundowanych kosztów wyposażenia lub doposażenia stanowiska pracy nowe miejsca pracy zostały utworzone przez pracodawców działających na terenie:

- Gminy Bolesławiec – 5 stanowisk,
- Gminy Łubnice – 1 stanowisko,
- Gminy Sokolniki – 3 stanowiska,
- Gminy Wieruszów – 22 stanowiska,
- Gmina Czastary – 1 stanowisko,
- Gmina Lututów – 1 stanowisko.

Najczęściej tworzone były stanowiska w zawodach: stolarz i pomocnik stolarza, tapicer i pomocnik tapicera oraz szwaczka.

## **12. REALIZACJA PROJEKTÓW**

Powiatowy Urząd Pracy w Wieruszowie poza kwotą **2.013.500,00 zł** środków Funduszu Pracy, ustalonych dla powiatu Wieruszowskiego według algorytmu na finansowanie programów na rzecz promocji zatrudnienia, łagodzenia skutków bezrobocia i aktywizacji zawodowej w 2013 roku posiadał dodatkowo pozyskane środki z **Europejskiego Funduszu Społecznego w ramach Programu Operacyjnego Kapitał Ludzki – Poddziałanie 6.1.3 w kwocie 1.777.000,00 zł oraz środki z rezerwy Ministra Pracy i Polityki Społecznej na realizację:**

- 1) Programu adresowanego dla osób bezrobotnych do 30 roku życia w kwocie – 227.400,00 zł,**
- 2) Programu adresowanego dla osób bezrobotnych według art. 49 ustawy o promocji zatrudnienia i instytucjach zatrudnienia w kwocie – 81.800,00 i 64.000,00 zł,**
- 3) Programu Specjalnego w kwocie – 253.300,00 zł.**

W ramach PO KL Poddziałanie 6.1.3 „Kierunek – Praca” współfinansowanego ze środków Unii Europejskiej w ramach Europejskiego Funduszu Społecznego, który skierowany jest do osób bezrobotnych będących w szczególnej sytuacji na rynku pracy, głównie osób do 25 roku życia, osób długotrwale bezrobotnych, osób bezrobotnych po 50 roku życia oraz osób bezrobotnych niepełnosprawnych urząd pracy zrealizował 107 staży i 50 osobom przyznał/przyzna jednorazowo środki na podjęcie działalności gospodarczej.

Założeniem Programu Specjalnego było podniesienie zdolności zatrudnieniowej młodych ludzi, w stosunku do których wcześniej zastosowane usługi i instrumenty rynku pracy okazały się niewystarczające.

Osoby zakwalifikowane do programu zostały skierowane do pracodawcy na 3 miesięczny staż, a następnie zatrudnione w ramach refundacji wyposażenia lub doposażenia stanowiska pracy.

Zastosowane w programie kompleksowe działania, w tym specyficzny element wspierający, przyczynił się do uzyskania zatrudnienia przez uczestników programu. Programem objęliśmy 21 osób do 30 roku życia, bez kwalifikacji zawodowych, bez stażu pracy lub ze stażem maksymalnie do 1 roku.

Program dla osób bezrobotnych do 30 roku życia, finansowany z rezerwy Ministra, adresowany był dla osób bezrobotnych do 30 roku życia, pozostających w rejestrze PUP przez ponad 6 miesięcy. Programem zostały objęte 33 osoby bezrobotne wobec których zastosowano następujące formy wsparcia:

- 1) 22 osoby skierowano na staż,
- 2) 2 osoby skierowano na prace interwencyjne,
- 3) 4 osoby skierowano na szkolenia zawodowe,
- 4) 5 osobom przyznano jednorazowe środki na podjęcie działalności gospodarczej.

Natomiast w ramach Programu **adresowanego dla osób bezrobotnych według art. 49 ustawy o promocji zatrudnienia i instytucjach zatrudnienia** objętych zostało łącznie 15 osób bezrobotnych wobec których zastosowano następujące formy wsparcia:

- 1) 8 osób skierowano na staż,
- 2) 4 osobom przyznano jednorazowe środki na podjęcie działalności gospodarczej,
- 3) 3 osoby skierowano na utworzone stanowisko pracy w ramach refundacji wyposażenia lub doposażenia stanowiska pracy.

W okresie od stycznia do końca grudnia 2013 roku Powiatowy Urząd Pracy w Wieruszowie w ramach posiadanych środków Funduszu Pracy zaktywizował łącznie **500 osób bezrobotnych**. Najwięcej osób bezrobotnych, bo aż 259 zostało skierowanych na staż.

#### **IV. ŚRODKI FUNDUSZU PRACY**

**1. WYDATKOWANIE ŚRODKÓW FUNDUSZU PRACY NA FINANSOWANIE PROGRAMÓW NA RZECZ PROMOCJI ZATRUDNIENIA, ŁAGODZENIA SKUTKÓW BEZROBOCIA I AKTYWIZACJI ZAWODOWEJ W 2013 ROKU.**

- 1) **2.013.500,00 zł** – Algorytm, środki na finansowanie programów na rzecz promocji zatrudnienia, łagodzenia skutków bezrobocia i aktywizacji zawodowej,
- 2) **1.777.000,00 zł** – PO KL, środki na realizację w 2012 r. projektów PO KL - Poddziałanie 6.1.3 współfinansowane z Europejskiego Funduszu Społecznego,
- 3) **227.400,00 zł** – Rezerwa Ministra, środki na realizację Programu dla osób bezrobotnych do 30 roku życia,
- 4) **253.300,00 zł** – Rezerwa Ministra, środki na realizację **Programu Specjalnego**,
- 5) **81.800,00 zł** – Rezerwa Ministra Program art. 49 ustawy o promocji zatrudnienia i instytucjach rynku pracy,
- 6) **64.000,00zł**– Rezerwa Ministra Program art. 49 ustawy o promocji zatrudnienia i instytucjach rynku pracy.

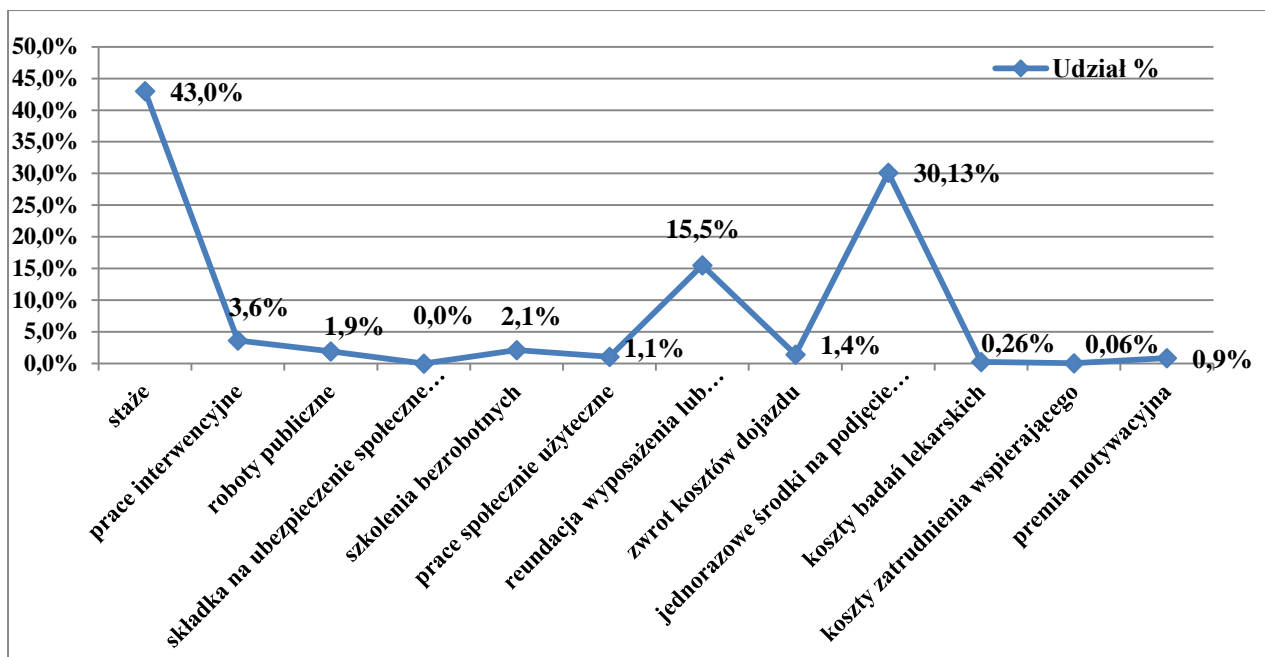
**RAZEM - 4.417.000,00 zł**

Tabela 12. Wydatkowanie środków Funduszu Pracy w 2013 roku na aktywne formy wsparcia.

L.p.	Forma wsparcia	Kwota (limit) środków FP w zł	Wykorzystanie środków FP w zł	Udział % formy wsparcia do wydatków ogółem	Osoby zaktzywizowane
1.	Stáže	1.900.300,00	1.899.991,00	43,02	259
2.	Prace interwencyjne	160.000,00	159.802,00	3,62	31
3.	Refundacja wyposażenia lub doposażenia stanowiska pracy	686.100,00	654.400,00	15,53	41
4.	Jednorazowe środki na podjęcie działalności gospodarczej	1.331.000,00	1.326.200,00	30,13	84
5.	Szkolenia bezrobotnych	94.600,00	94.222,00	2,14	26
6.	Prace społecznie użyteczne	46.300,00	46.228,00	1,05	46
7.	Roboty publiczne	83.800,00	83.714,00	1,90	13
8.	Zwrot kosztów dojazdu	62.600,00	58.749,00	1,42	-
9.	Składka na ubezpieczenia społeczne rolników KRUS	500,00	471,00	0,01	-
10.	Koszty badań lekarskich	11.400,00	11.305,00	0,26	-
11.	Premia motywacyjna (dot. programu specjalnego)	37.800,00	37.800,00	0,86	-
12.	Koszty zatrudnienia wspiera., dot. zatrudnienia socjalnego	2.600,00	2.587,00	0,06	-
	Ogółem	4.417.000,00	4.375.469,00		500
	Wykorzystanie		99,06%	100%	

Źródło : PUP w Wieruszowie

Wykres 8. Struktura wydatków na aktywne formy wsparcia z Funduszu Pracy w 2013 roku.



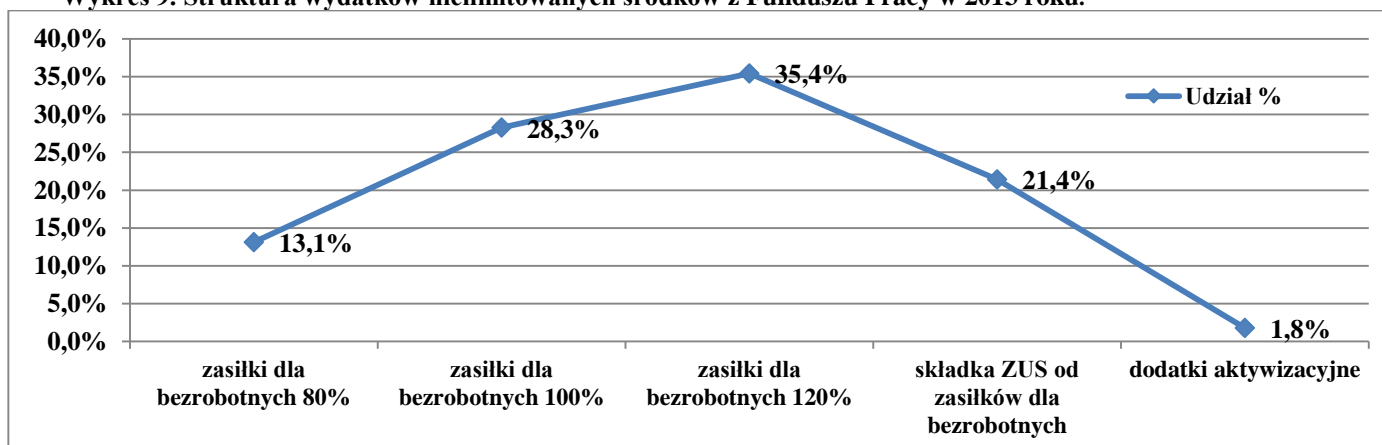
Źródło : PUP w Wieruszowie

## 2. WYDATKOWANIE NIELIMITOWANYCH ŚRODKÓW FUNDUSZU PRACY W 2013 R. W ZŁ ORAZ UDZIAŁ % DO OGÓŁU WYDATKÓW NIELIMITOWANYCH

Tabela 13. Wydatkowanie nielimitowanych środków Funduszu Pracy w 2013 roku .

Lp.	Rodzaj zasiłku	Kwota FP w zł	Udział % wydatków do kwoty ogółem
1.	Zasiłki dla bezrobotnych 80%	420.986,00	13,1
2.	Zasiłki dla bezrobotnych 100%	907.007,00	28,3
3.	Zasiłki dla bezrobotnych 120%	1.137.152,00	35,4
4.	Składka ZUS od zasiłków dla bezrobotnych	687.172,00	21,4
5.	Dodatki aktywizacyjne	56.971,00	1,8
	<b>Ogółem</b>	<b>3.209.648,00</b>	<b>100</b>

Wykres 9. Struktura wydatków nielimitowanych środków z Funduszu Pracy w 2013 roku.



Źródło : PUP w Wieruszowie

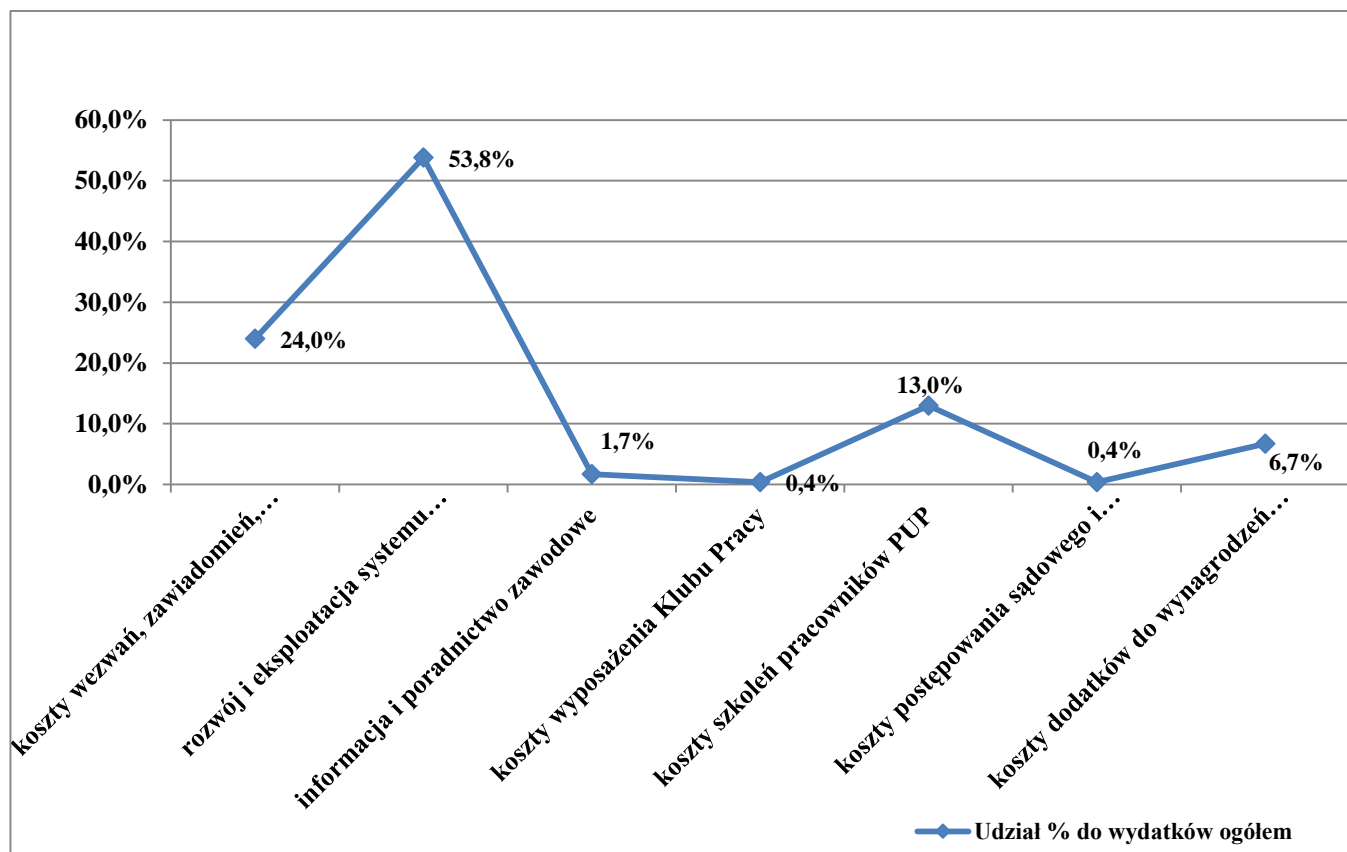


### 3. WYDATKOWANIE ŚRODKÓW FUNDUSZ PRACY NA FINANSOWANIE INNYCH FAKULTATYWNYCH ZADAŃ

Tabela 14. Wydatkowanie środków Funduszu Pracy w 2013 roku na inne fakultatywne zadania.

Lp.	Rodzaj wydatkowania	Kwota FP (limit) w zł	Wykorzystanie w zł	Udział % do kwoty ogółem
1.	Koszty wezwań, zawiadomień, zakupu kart rejestracyjnych i innych druków, koszty komunikowania	65.000,00	56.648,00	24,0
2.	Rozwój i eksploatacja systemu informatycznego	144.930,00	139.286,00	53,8
3.	Informacja i poradnictwo zawodowe	4.670,00	2.428,00	1,7
4.	Koszty wyposażenia i działalności Klubu Pracy	1.000,00	-	0,4
5.	Koszty szkolenia pracowników PUP	35.000,00	33.226,00	13,0
6.	Koszty postępowania sądowego i egzekucyjnego	1.000,00	336,00	0,4
7.	Koszty dodatków do wynagrodzeń pracowników PUP	18.000,00	16.275,00	6,7
	<b>Kwota ogółem</b>	<b>269.600,00</b>	<b>248.199,00</b>	<b>100</b>
	<b>Wykorzystanie w %</b>		<b>92,06%</b>	

Wykres 10. Struktura wydatków Funduszu Pracy w 2013 roku na inne fakultatywne zadania.



Źródło : PUP w Wieruszowie



## V. PODSUMOWANIE

Powiatowy Urząd Pracy w Wieruszowie w 2013 roku, zgodnie z ustawą o promocji zatrudnienia i instytucjach rynku pracy realizował cele polityki społecznej w zakresie tworzenia miejsc pracy i ograniczenia bezrobocia.

Wzrost zatrudnienia jest warunkiem wzrostu gospodarczego i poprawy poziomu życia społeczeństwa. Tworzenie nowych miejsc pracy oraz ograniczenie bezrobocia, to priorytetowy kierunek w działalności samorządu powiatowego, który stwarza warunki zachęcające osoby bezrobotne oraz przedsiębiorców do efektywnego funkcjonowania na lokalnym rynku pracy. Zadania te, samorząd powiatowy realizuje między innymi poprzez:

- a. opracowanie i realizację programu promocji zatrudnienia oraz aktywizacji lokalnego rynku pracy stanowiącego część powiatowej strategii rozwiązywania problemów społecznych,
- b. pozyskiwanie i gospodarowanie środkami finansowymi na realizację zadań z zakresu aktywizacji lokalnego rynku pracy,
- c. udzielanie pomocy bezrobotnym i poszukującym pracy w znalezieniu pracy przez pośrednictwo pracy, poradnictwo zawodowe i informację zawodową oraz pomoc w aktywnym poszukiwaniu pracy,
- d. rejestrowanie bezrobotnych i poszukujących pracy,
- e. inicjowanie, organizowanie i finansowanie usług i instrumentów rynku pracy,
- f. współdziałanie z powiatową radą zatrudnienia w zakresie promocji zatrudnienia oraz wykorzystania środków Funduszu Pracy,
- g. przyznawanie i wypłacanie zasiłków oraz innych świadczeń z tytułu bezrobocia,
- h. wydawanie decyzji o:
  - a) uznaniu lub odmowie uznania danej osoby za bezrobotną oraz utracie statusu bezrobotnego,
  - b) przyznaniu, odmowie przyznania, wstrzymaniu lub wznowieniu wypłaty oraz utracie lub pozbawieniu prawa do zasiłku, stypendium i innych finansowanych z Funduszu Pracy świadczeń niewynikających z zawartych umów,
  - c) obowiązku zwrotu nienależnie pobranego zasiłku, stypendium, innych nienależnie pobranych świadczeń lub kosztów szkolenia i przygotowania zawodowego dorosłych finansowanych z Funduszu Pracy,
  - d) odroczeniu terminu spłaty, rozłożeniu na raty lub umorzeniu części albo całości nienależnie pobranego świadczenia udzielonego z Funduszu Pracy, należności z tytułu zwrotu refundacji lub przyznanych jednorazowo środków,
- i. opracowywanie i realizowanie indywidualnych planów działania,
- j. realizowanie projektów w zakresie promocji zatrudnienia, w tym przeciwdziałania bezrobociu, łagodzenia skutków bezrobocia i aktywizacji zawodowej bezrobotnych, wynikających z programów operacyjnych współfinansowanych ze środków Europejskiego Funduszu Społecznego i Funduszu Pracy,
- k. organizację i realizowanie programów specjalnych.

Powiatowy Urząd Pracy w Wieruszowie w 2013 roku, poprzez inicjowanie, organizowanie i finansowanie usług i instrumentów rynku pracy zaktywizował łącznie **500 osób bezrobotnych**, wydając na ten cel środki Funduszu Pracy o łącznej wysokości **4.417.000,00 zł** (w 2012 r. 517 osób bezrobotnych i 3.264.595,57 zł).

**Do podstawowych cech charakteryzujących bezrobocie w Powiecie Wieruszowskim należy zaliczyć:**

- bezrobocie wiejskie – 76,3% ogółu bezrobotnych (tj. 1.536 osób),
- bezrobocie długotrwałe – 52,9% ogółu bezrobotnych (tj. 1.066 osób),
- bezrobocie wśród ludzi młodych, do 30 roku życia – 40,5% ogółu bezrobotnych (tj. 816 osób),
- bezrobocie osób bez kwalifikacji zawodowych – 34,0 % ogółu bezrobotnych (tj. 684 osoby),
- bezrobocie osób powyżej 50 roku życia – 23,50% ogółu bezrobotnych (tj. 474 osoby),

- niski odsetek osób zarejestrowanych jako bezrobotni z prawem do zasiłku – 11,7% ogółu bezrobotnych (tj. 235 osób),
- mała ilość ofert pracy (916 ofert).

Brak nowych miejsc pracy jest wynikiem dalszego spowolnienia gospodarczego oraz zastoju inwestycyjnego w regionie. Zastój inwestycyjny, to brak nowych inwestycji gospodarczych, a także nie najlepsza sytuacja ekonomiczną przedsiębiorstw istniejących. Istniejące przedsiębiorstwa co prawda nie dokonują zwolnień grupowych, niemniej jednak wzrost zatrudnienia jest w dalszym ciągu niezadawalający.