



POWIAT WIERUSZOWSKI

POWIATOWY URZĄD PRACY W WIERUSZOWIE



ul. Ludwika Waryńskiego 15, 98 – 400 Wieruszów
tel. 62 78 41 553; fax. 62 78 41 149

www.pup.wieruszow.pl

e-mail: lowe@praca.gov.pl



CENTRUM
AKTYWIZACJI
ZAWODOWEJ

SPRAWOZDANIE Z DZIAŁALNOŚCI POWIATOWEGO URZĘDU PRACY W WIERUSZOWIE ZA 2016 ROK

WIERUSZÓW, LUTY 2017 R.

I. RYNEK PRACY POWIATU WIERUSZOWSKIEGO

1. CHARAKTERYSTYKA LOKALNEGO RYNKU PRACY

Terytorium powiatu wieruszowskiego obejmuje obszar 7 gmin (6 gmin wiejskich i 1 gminę miejsko-wiejską) o łącznej powierzchni 57.713 ha (577km²).

RYSUNEK 1. Gminy powiatu wieruszowskiego.



Sieć osadniczą tworzy 1 miasto – Wieruszów i 159 miejscowości wiejskich. Siedzibą władz Powiatu jest miasto Wieruszów.

Liczba mieszkańców Powiatu Wieruszowskiego, według stanu na dzień 31.XII.2015 roku wynosi **42.195 osób**, w tym 21.345 kobiet i 20.850 mężczyzn. Miasto Wieruszów natomiast zamieszkuje **8.634 osoby**, w tym 4.474 kobiety i 4.160 mężczyzn. Wieś zamieszkuje **33.561 osób**, tym 16.871 kobiet i 16.690 mężczyzn. Gęstość zaludnienia wynosi 73 osoby na 1 km².

Przeciętne miesięczne wynagrodzenia brutto w relacji do średniej krajowej (Polska=100) wynosi **71,7% - 2.976,04 zł** (w 2014 r. - 69,9% - 2.797,73 zł, w 2013 r. 70,2% - 2.722,07 zł, w 2012 r. 70,0% - 2.620,86 zł).

Tabela 1. Liczba ludność w powiecie wieruszowskim w latach 2010 – 2015.

Lp.	Powiat wieruszowski	2010 rok	2011rok	2012 rok	2013 rok	2014 rok	2015 rok
1.	Liczba ogółem	42.465	42.372	42.281	42.260	42.196	42.195
2.	Kobiety	21.425	21.414	21.371	21.338	21.309	21.345
3.	Mężczyźni	21.040	20.950	20.910	20.922	20.887	20.850
4.	Zamieszkali w mieście	8.821	8.766	8.745	8.723	8.727	8.634
5.	Zamieszkali na wsi	33.644	33.606	33.589	33.537	33.469	33.561

Źródło: GUS- Bank Danych Lokalnych, wg stanu na 31. XII. 2015 r.

Udział ludności wg ekonomicznych grup wieku w stosunku do ludności ogółem w powiecie wieruszowskim przedstawia się następująco:

- 1) w wieku przedprodukcyjnym – **7.940 osób, tj. 18,8%** (w 2014 r. – 8.069 osób, tj. 19,1%),
- 2) w wieku produkcyjnym – **26.487, tj. 62,8%** (w 2014 r. – 26.536 osób, tj. 62,9%),
- 3) w wieku poprodukcyjnym – **7.768 osób, tj. 18,4%** (w 2014 r. – 7.591 osoby, tj. 18,0%).

Tabela 2. Liczba ludność w gminach powiatu wieruszowskiego w latach 2010-2015.

Lp.	Jednostka terytorialna	Liczba ludności ogółem					
		2010 r.	2011 r.	2012 r.	2013 r.	2014 r.	2015 r.
1.	Gmina Wieruszów	14.429	14.349	14.347	14.338	14.275	14.287
	✓ obszar miejski	8.821	8.766	8.745	8.723	8.653	8.634
	✓ obszar wiejski	5.581	5.583	5.602	5.615	5.622	5.653
2.	Gmina Bolesławiec	4.115	4.096	4.082	4.079	4.072	4.063
3.	Gmina Czastary	3.971	3.983	3.934	3.985	3.953	3.959
4.	Gmina Galewice	6.229	6.254	6.263	6.198	6.248	6.247
5.	Gmina Lututów	4.692	4.673	4.616	4.615	4.645	4.893
6.	Gmina Łubnice	4.162	4.134	4.143	4.155	4.131	4.118
7.	Gmina Sokolniki	4.894	4.884	4.896	4.890	4.872	4.893
8.	Ludność powiatu ogółem	42.492	42.373	42.281	42.260	42.196	42.195

Źródło: GUS- Bank Danych Lokalnych, wg stanu na 31.XII.2015 r.

2. SYTUACJA GOSPODARCZA

Podmioty Gospodarki Narodowej wpisane do rejestru REGON:

- 1) podmioty gospodarki narodowej ogółem – **3.573 jedn. gosp.** (w 2014 r. - 3.534 jedn. gosp.),
- 2) sektor publiczny ogółem – **149 jedn. gosp.** (w 2014 r. – 150 jedn. gosp.),
- 3) sektor prywatny ogółem – **3.422 jedn. gosp.** (w 2014 r. – 3.384 jedn. gosp.).

Podmiot gospodarki narodowej – osoba prawna, jednostka organizacyjna niemająca osobowości prawnej oraz osoba fizyczna prowadząca działalność gospodarczą. W systemie REGON pojęcie podmiotu gospodarki narodowej jest tożsamy z pojęciem jednostki prawnej.

Tabela 3. Podmioty Gospodarki Narodowej wpisane do rejestru REGON w poszczególnych gminach powiatu oraz powiat wieruszowski ogółem w latach 2013-2015.

Lp.	Gmina	Podmioty gosp. ogółem			Sektor publiczny			Sektor prywatny		
		2013 r.	2014 r.	2015 r.	2013 r.	2014 r.	2015 r.	2013 r.	2014 r.	2015 r.
1.	Wieruszów	1.597	1.585	1.573	48	49	48	1.549	1.536	1.523
2.	Bolesławiec	316	317	317	22	21	21	294	296	296
3.	Czastary	270	267	288	10	9	9	260	258	279
4.	Galewice	381	394	405	13	13	13	368	381	392
5.	Lututów	326	341	349	23	23	22	303	318	326
6.	Łubnice	295	295	298	13	13	13	282	282	285
7.	Sokolniki	323	335	343	22	22	22	301	313	321
8.	Powiat Wieruszowski	3.508	3.534	3.573	151	150	149	3.357	3.384	3.422

Źródło: GUS- Bank Danych Lokalnych, wg stanu na 31.XII.2015 r.

Powiat wieruszowski jest obszarem rolniczo-przetwórczym. W rejestrze REGON największą ilość stanowią podmioty gospodarki narodowej sektora prywatnego, z czego ponad 44,5% przypada na gminę Wieruszów. Dominują mikro i małe przedsiębiorstwa. W przetwórstwie przemysłowym na terenie powiatu znaczącą rolę odgrywają zakłady meblarskie i drzewne. Istotne znaczenie dla funkcjonowania tych zakładów ma dostęp na miejscu do surowców, głównie płyt wiórowych, wytwarzanych w Zakładzie Płyt Wiórowych Pfeleiderer Prospan S.A. w Wieruszowie.

Inną gałęzią przetwórstwa o silnej pozycji na terenie powiatu jest przetwórstwo mięsa. Zakładem o ugruntowanej, a także rozpoznawalnej marce jest firma „Agrecol” producent nawozów naturalnych. Do znaczących zakładów na terenie powiatu wieruszowskiego należy także zaliczyć zakłady wyspecjalizowane w szyciu koszul męskich i bluzek damskich („Tudor” , „Marbi”, „Dora”,).

II. OGÓLNA CHARAKTERYSTYKA RYNKU PRACY

1. RYNEK PRACY

Rynek pracy jest pojęciem ekonomicznym i jest definiowany jako rodzaj rynku, na którym przedmiotem wymiany pomiędzy kupującym a sprzedającym jest praca. Rynek pracy kształtowany jest przez dwa czynniki: **podaż pracy** oraz **popyt na pracę**.

Podaż pracy oznacza zasób siły roboczej, czyli ogół osób już pracujących bądź poszukujących zatrudnienia za określoną płacę (czyli wszyscy którzy pracują lub są zarejestrowani w urzędach pracy jako chcący i mogący podjąć pracę).

Popyt na pracę to zgłaszane przez pracodawców zapotrzebowanie na pracę, czyli liczba osób, którą pracodawcy gotowi są zatrudnić, oferując określone wynagrodzenie.

Malejąca stopa bezrobocia, wzrost poziomu zatrudnienia, lepsza jakość miejsc pracy i rosnące kłopoty pracodawców, którym coraz trudniej znaleźć pracowników – to główne czynniki kształtujące rynek pracy w 2016 roku. Wymienione czynniki świadczą także o przejmowaniu rynku pracy przez pracownika.

2. STOPA BEZROBOCIA

Stopa bezrobocia, jest to wielkość statystyczna opisująca zjawisko bezrobocia, która wyraża w **procentach** stosunek liczby osób bezrobotnych do liczby osób aktywnych zawodowo (suma osób pracujących i poszukujących pracy).

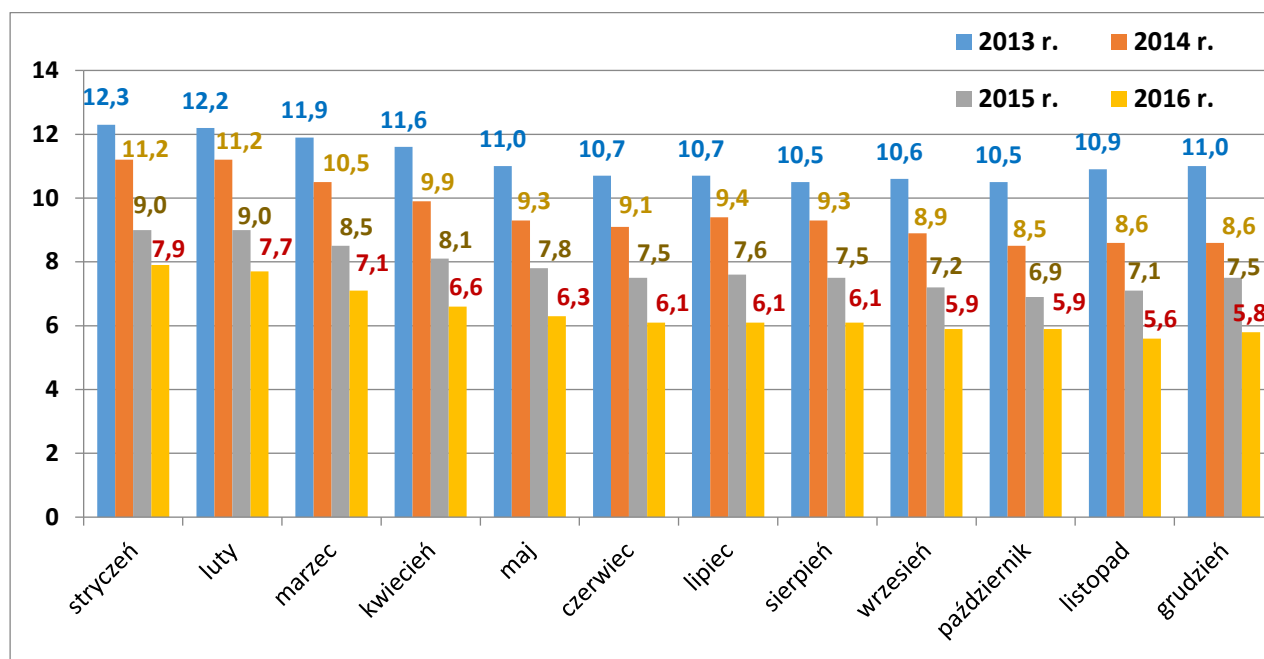
Stopa bezrobocia w powiecie wieruszowskim na dzień 31 grudnia 2016 r. wynosiła 5,8% (na dzień 31 grudnia 2015 r. - 7,5%). **Stopa bezrobocia w województwie łódzkim na dzień 31 grudnia wynosiła 8,6%, a w kraju 8,3%.**

Zmiany wielkości stopy bezrobocia w powiecie wieruszowskim w poszczególnych miesiącach w latach 2013 - 2016 przedstawia poniższa tabela oraz wykres:

Tabela 4. Stopa bezrobocia w poszczególnych miesiącach w latach 2013 – 2016.

Rok	Miesiąc											
	I	II	III	IV	V	VI	VII	VIII	IX	X	XI	XII
2013	12,3	12,3	11,9	11,6	11,0	10,7	10,7	10,5	10,6	10,5	10,9	11,0
2014	11,2	11,2	10,5	9,8	9,3	9,1	9,4	9,3	8,9	8,5	8,6	8,6
2015	9,0	9,0	8,5	8,1	7,8	7,5	7,6	7,5	7,2	6,9	7,1	7,5
2016	7,9	7,7	7,1	6,6	6,3	6,1	6,1	6,1	5,9	5,9	5,6	5,8

Wykres 1. Stopa bezrobocia w poszczególnych miesiącach w latach 2013 – 2016.



Powiat wieruszowski jest jednym z trzech powiatów, obok skierniewickiego (5,0%) i rawskiego (5,5%) o najniższej stopie bezrobocia w województwie łódzkim. Tak niskiej stopy dotąd nie odnotowaliśmy.

Stopa Bezrobocia w powiecie wieruszowskim nie przekracza 150% przeciętej stopy bezrobocia w kraju w dniu 30 czerwca 2015 roku, w związku z tym w 2016 roku okres pobierania zasiłku dla osób bezrobotnych wynosił 6 miesięcy.

3. LISZBA BEZROBOTNYCH

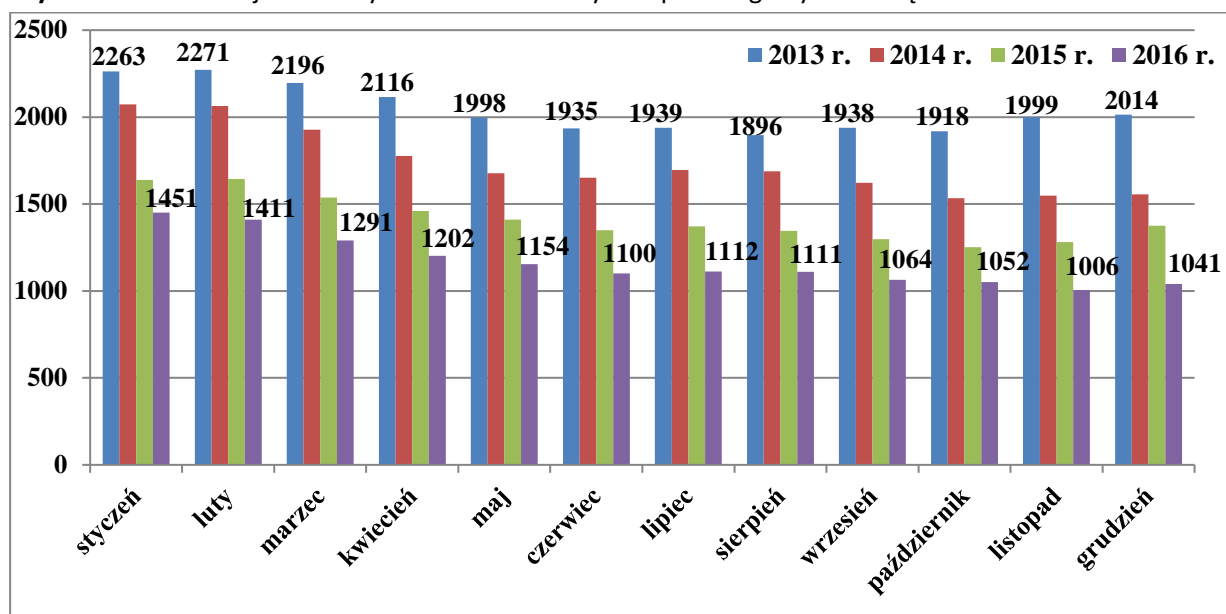
Liczna bezrobotnych zarejestrowanych w Powiatowym Urzędzie Pracy w Wieruszowie na dzień 31 grudnia 2016 roku wynosiła **1.041 osób**, w tym **530 kobiet**, co stanowiło 50,9% ogółu zarejestrowanych bezrobotnych. Natomiast liczba bezrobotnych z **prawem do zasiłku** wynosiła **190 osób**, co stanowiło **18,3%** ogółu zarejestrowanych bezrobotnych. W porównaniu do końca grudnia 2015 roku liczba zarejestrowanych bezrobotnych zmniejszyła się o 334 osoby. Liczba osób niepełnosprawnych wynosiła 76 osób.

Zmiany liczby zarejestrowanych bezrobotnych w powiecie wieruszowskim w poszczególnych miesiącach w latach 2013 – 2016 przedstawia poniższa tabela i wykres.

Tabela 5. Liczba zarejestrowanych osób bezrobotnych w poszczególnych miesiącach w latach 2013 – 2016.

Rok	Miesiąc											
	I	II	III	IV	V	VI	VII	VIII	IX	X	XI	XII
2013	2.263	2.271	2.196	2.116	1.998	1.935	1.939	1.896	1.938	1.918	1.999	2.014
2014	2.073	2.064	1.927	1.776	1.678	1.651	1.696	1.688	1.622	1.533	1.548	1.556
2015	1.639	1.644	1.537	1.460	1.410	1.350	1.372	1.346	1.297	1.252	1.282	1.375
2016	1.451	1.411	1.291	1.202	1.154	1.100	1.112	1.111	1.064	1.052	1.006	1.041

Wykres 2. Liczba zarejestrowanych osób bezrobotnych w poszczególnych miesiącach w latach 2013 – 2016.

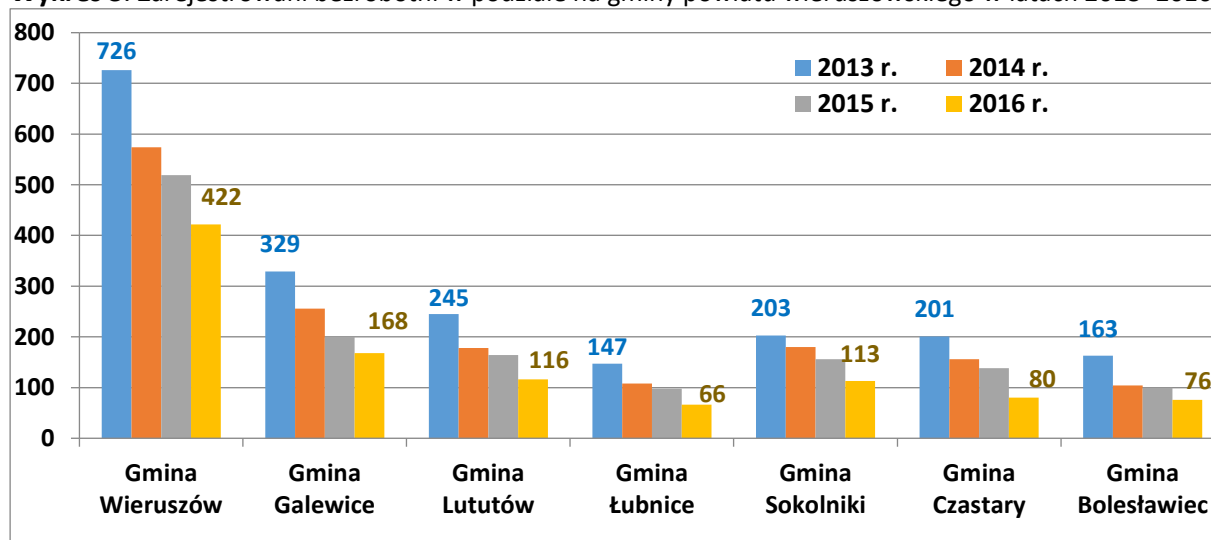


Liczbę zarejestrowanych bezrobotnych na dzień 31 grudnia w latach 2013–2016 w poszczególnych gminach powiatu wieruszowskiego przedstawia poniższa tabela i wykres.

Tabela 6. Liczba zarejestrowanych osób bezrobotnych w poszczególnych gminach powiatu wieruszowskiego w latach 2013 – 2015.

Gmina	Liczba bezrobotnych			
	2013 rok	2014 rok	2015 rok	2016 rok
Gmina Wieruszów	726	574	519	422
Gmina Galewice	329	256	200	168
Gmina Lututów	245	178	164	116
Gmina Łubnice	147	108	98	66
Gmina Sokolniki	203	180	156	113
Gmina Czastary	201	156	138	80
Gmina Bolesławiec	163	104	100	76
Ogółem	2.014	1.556	1.375	1.041

Wykres 3. Zarejestrowani bezrobotni w podziale na gminy powiatu wieruszowskiego w latach 2013–2016.



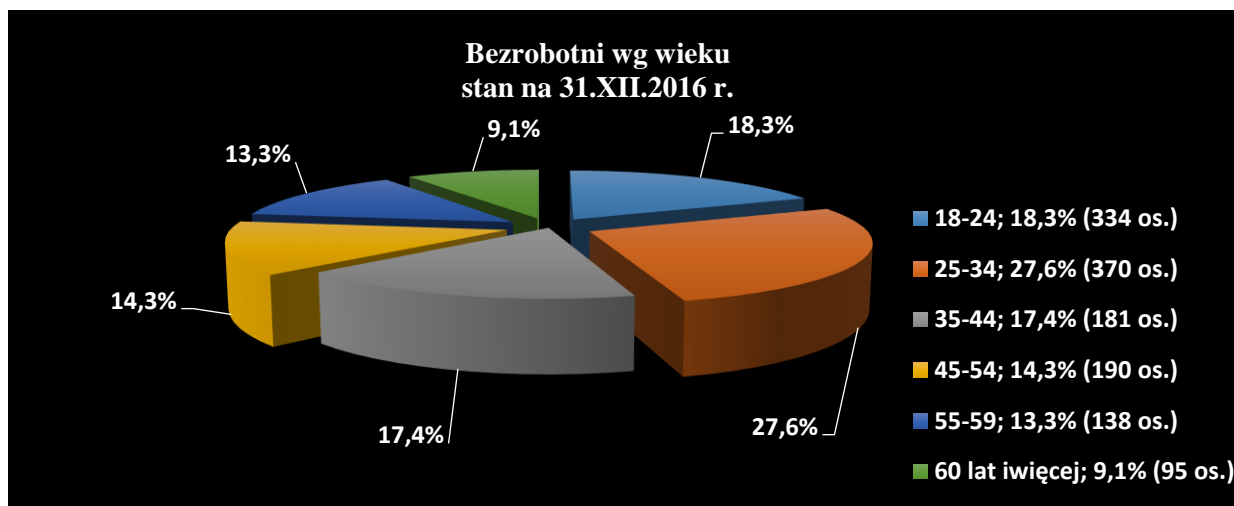
4. STRUKTURA BEZROBOCIA

Poprzez strukturę bezrobocia należy rozumieć wyrażony w procentach stosunek poszczególnych zbiorowości wyróżnionych według różnych kryteriów do ogółu bezrobotnych danego zbioru, między innymi wieku, poziomu wykształcenia, stażu pracy, czasu pozostawania bez pracy, płci, miejsca zamieszkania.

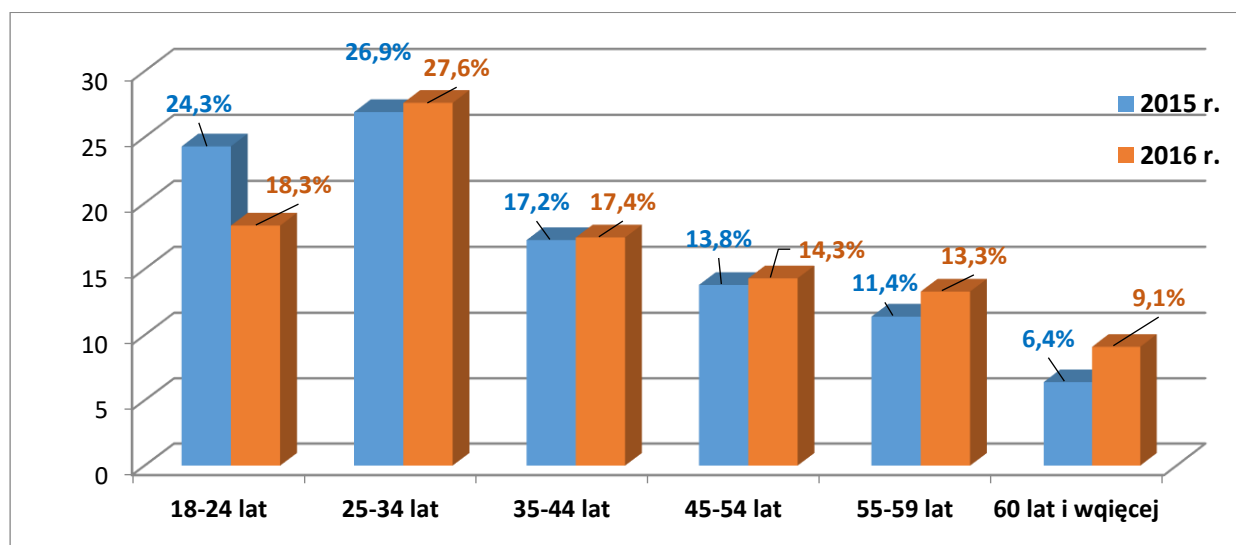
4.1. Wiek bezrobotnych

W strukturze zarejestrowanych osób bezrobotnych według wieku największą grupę stanowiły osoby w wieku 25-34 lata – 27,6% i 18-24 lata – 18,3%.

WYKRES 4. Bezrobotni zarejestrowani według wieku.



Wykres 5. Zmiany w strukturze według wieku w stosunku do 2015 roku.



Zmiany liczbowe w strukturze wiekowej bezrobotnych w stosunku do 2015 roku przedstawia poniższa tabela.

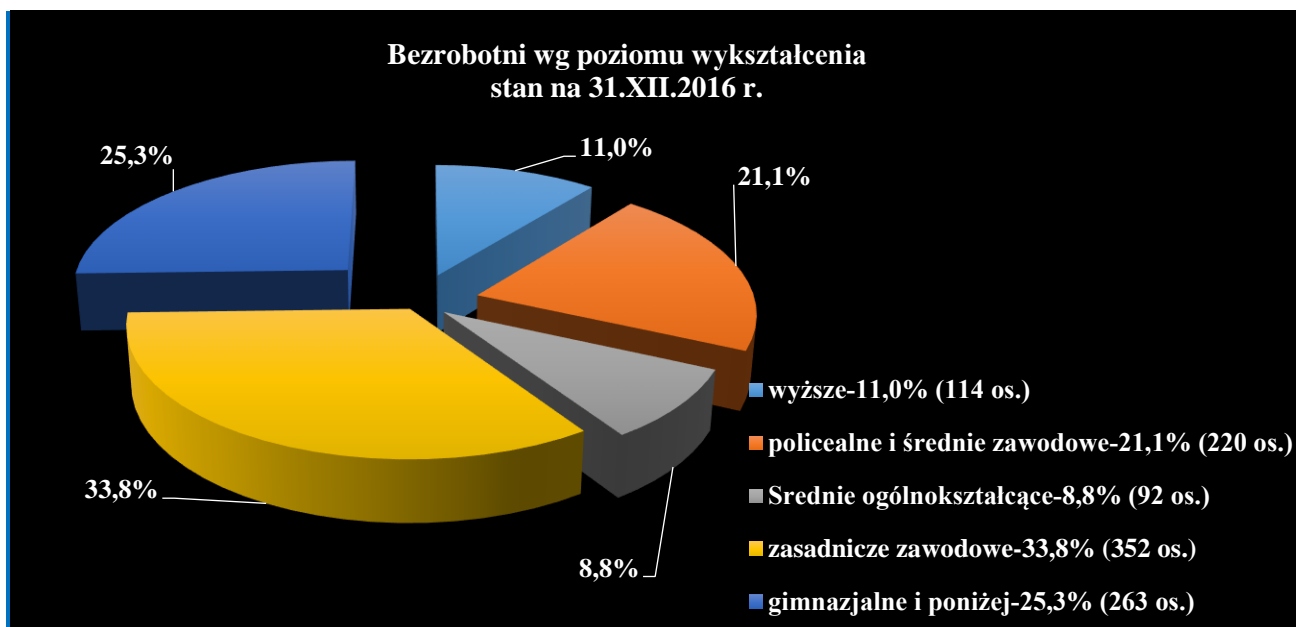
Tabela 7. Zmiany liczbowe w strukturze wiekowej w stosunku do 2015 roku.

	Bezrobotni według wieku					
	18-24	25-34	35-44	45-54	55-59	60 lat i więcej
31.XII.2015 r.	334	370	236	190	157	88
31.XII.2016 r.	191	287	181	149	138	95

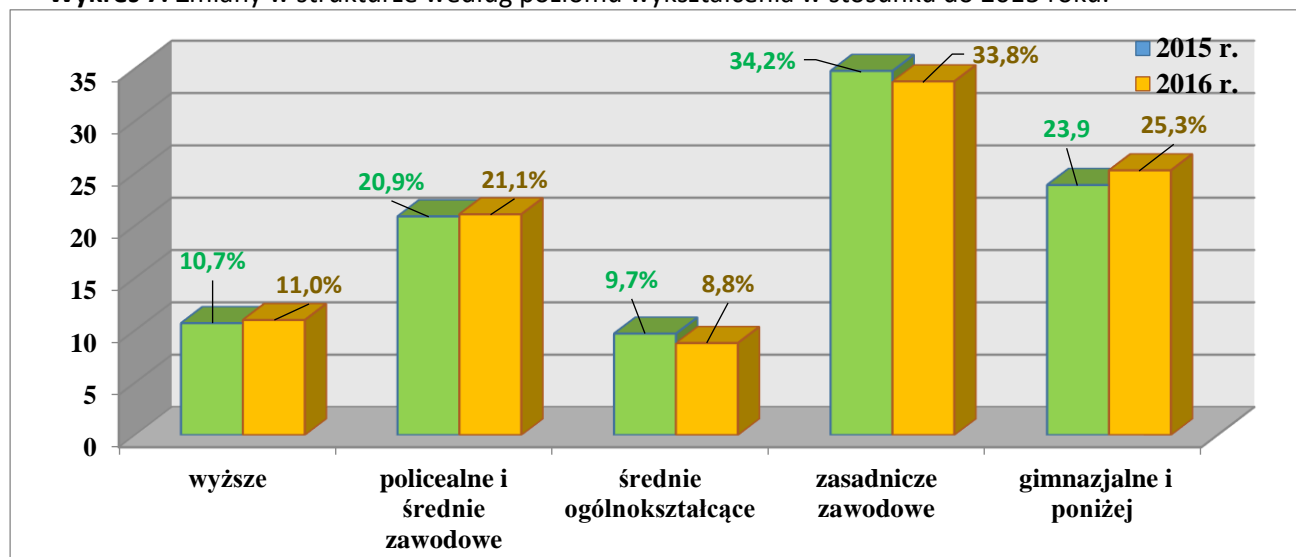
4.2. Bezrobotni wg poziomu wykształcenia

Najmniej liczną grupą osób bezrobotnych na dzień 31 grudnia 2016 r. byli bezrobotni z wykształceniem średnim ogólnokształcącym. Stanowili oni jedynie 8,8% ogółu zarejestrowanych bezrobotnych. Natomiast najliczniejszą była grupa z wykształceniem zasadniczym zawodowym, która stanowiła 33,8% całej populacji zarejestrowanych bezrobotnych.

Wykres 6. Bezrobotni zarejestrowani według poziomu wykształcenia.



Wykres 7. Zmiany w strukturze według poziomu wykształcenia w stosunku do 2015 roku.



Zmiany liczbowe w strukturze osób bezrobotnych według poziomu wykształcenia w stosunku do 2015 roku przedstawia poniższa tabela.

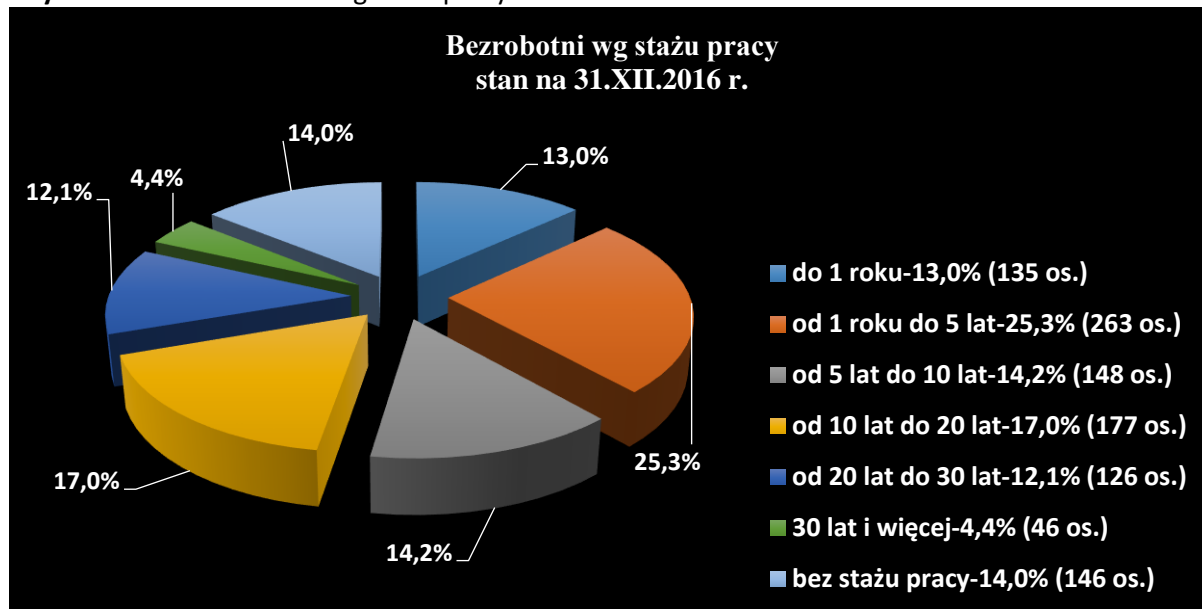
Tabela 8. Zmiany liczbowe w strukturze według poziomu wykształcenia w stosunku do 2015 roku.

	Bezrobotni według poziomu wykształcenia				
	wyższe	policealne i średnie zawodowe	średnie ogólnokształcące	zasadnicze zawodowe	gimnazjalne i poniżej
31.XII.2015 r.	147	287	134	479	328
31.XII.2016 r.	114	220	92	352	263

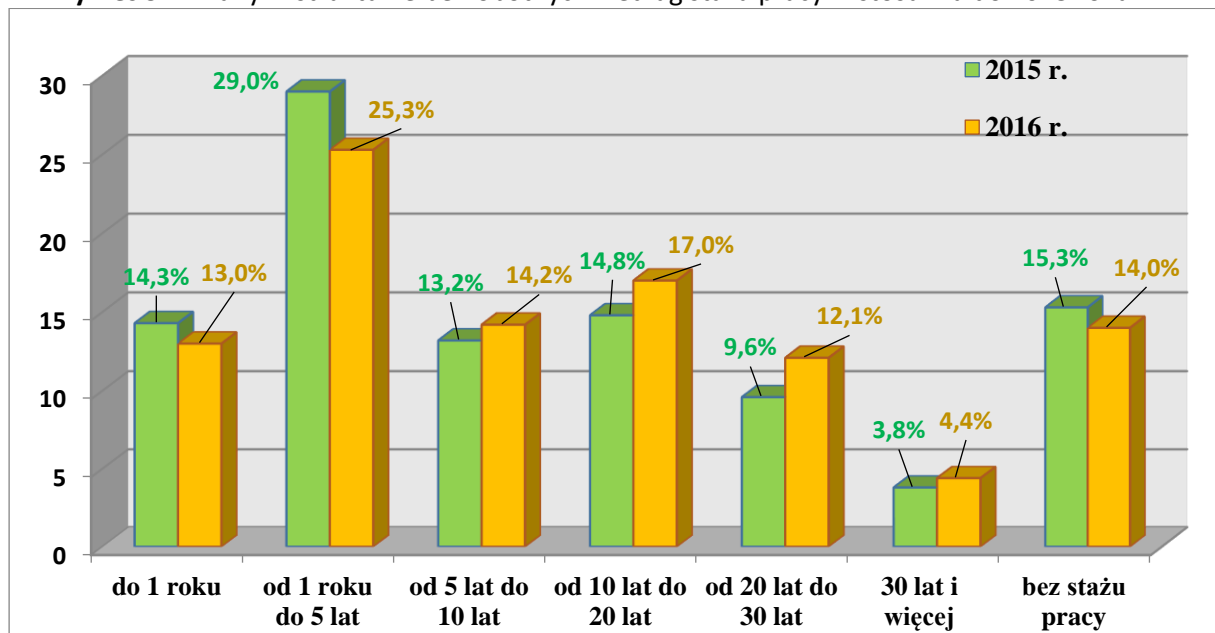
4.3. Bezrobotni wg stażu pracy

W strukturze zarejestrowanych osób bezrobotnych według stażu pracy największą grupę stanowiły osoby ze stażem pracy od 1 roku do 5 lat – 25,3% i od 10 lat do 20lat – 17,0%. Najmniej liczbą grupę stanowiły osoby ze stażem pracy 30 lat i więcej – 4,4% ogółu zarejestrowanych bezrobotnych.

Wykres 8. Bezrobotni według stażu pracy.



Wykres 9. Zmiany w strukturze bezrobotnych według stażu pracy w stosunku do 2015 roku.



Zmiany liczbowe w strukturze bezrobotnych według stażu pracy w stosunku do 2015 roku przedstawia poniższa tabela.

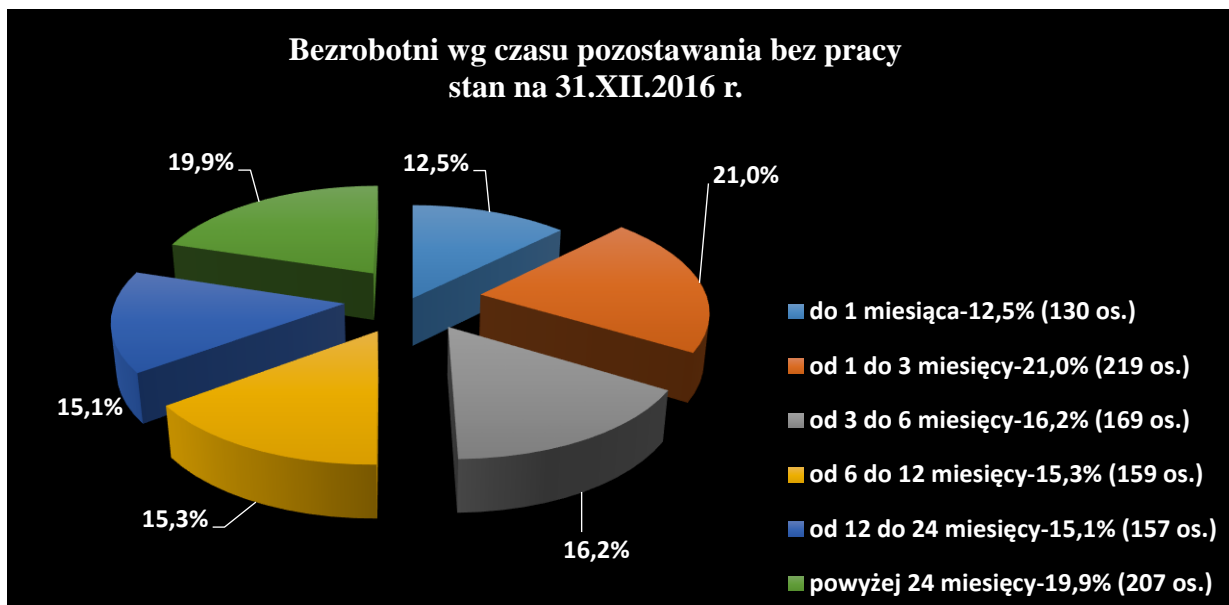
Tabela 9. Zmiany liczbowe w strukturze według stażu pracy w stosunku do 2015 roku.

	Bezrobotni według stażu pracy						
	do 1 roku	od 1 roku do 5 lat	od 5 lat do 10 lat	od 10 lat do 20 lat	od 20 lat do 30 lat	30 lat i więcej	bez stażu pracy
31.XII.2014 r.	197	398	182	204	132	51	211
31.XII.2016 r.	135	263	148	177	126	46	146

4.4. Bezrobotni wg czasu pozostawania bez pracy

Najmniej liczną grupą osób bezrobotnych według czasu pozostawania bez pracy były osoby pozostające bez pracy do 1 miesiąca – 12,5% (130 osób). Natomiast najliczniejszą grupę stanowią osoby pozostające bez pracy powyżej 24 miesięcy – 19,9% (207 osób).

Wykres 10. Bezrobotni według czasu pozostawania bez pracy.



Wykres 11. Zmiany w strukturze osób bezrobotnych według czasu pozostawania bez pracy w stosunku do 2015 roku.

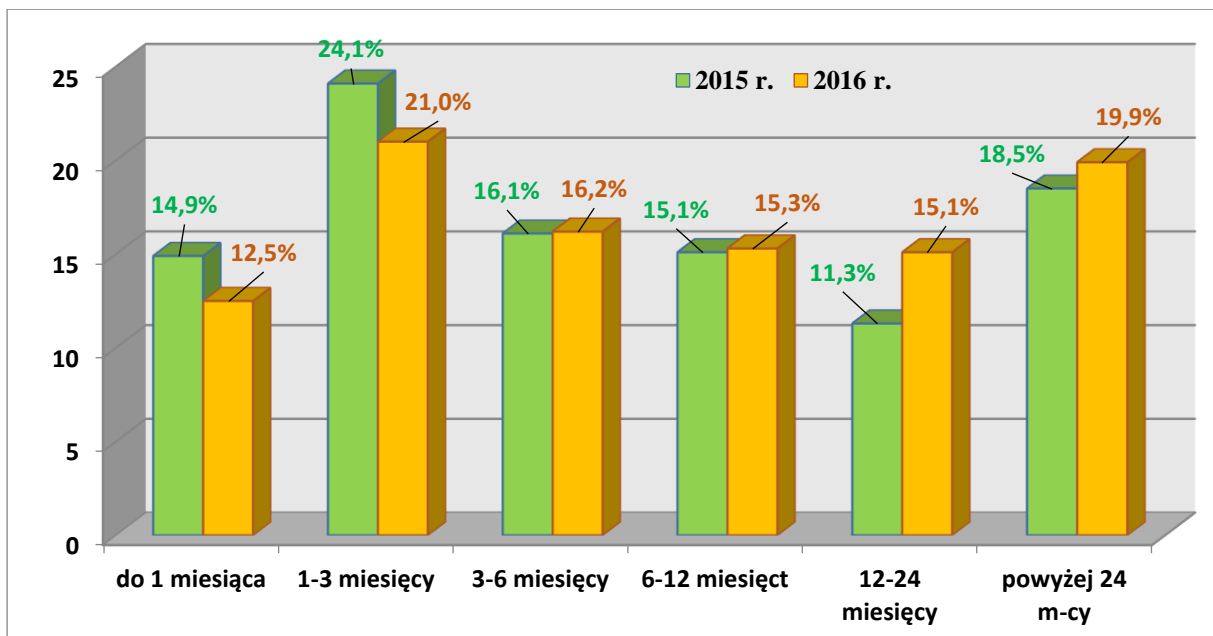
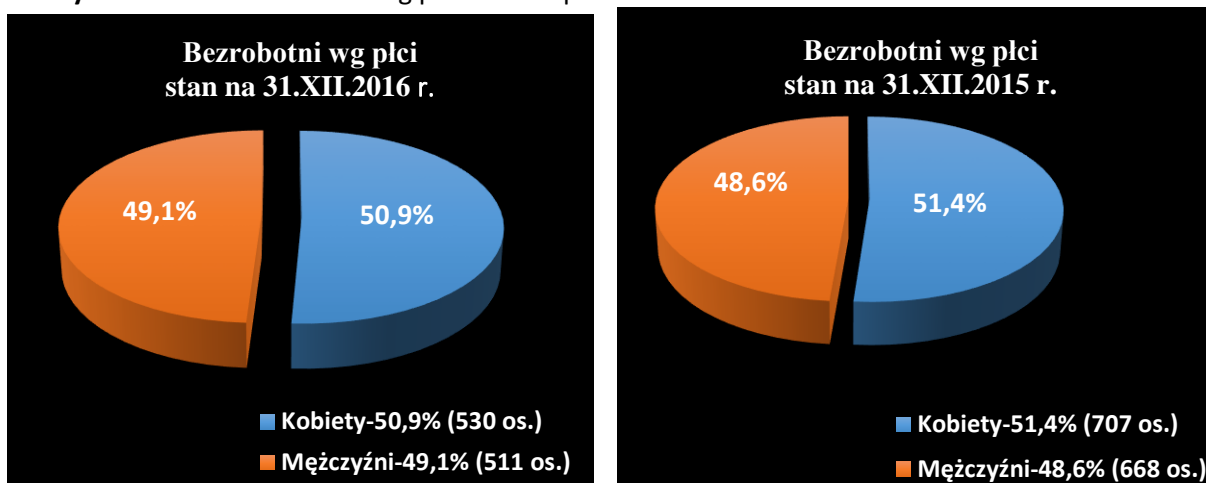


Tabela 10. Zmiany liczbowe w strukturze bezrobotnych według czasu pozostawania bez pracy w stosunku do 2015 roku.

	Bezrobotni według czasu pozostawania bez pracy					
	do 1 miesiąca	1-3 m-cy	3-6 m-cy	6-12 m-cy	12-24 m-cy	powyżej 24 m-cy
31.XII.2015 r.	205	331	221	208	155	255
31.XII.2016 r.	130	219	169	159	157	207

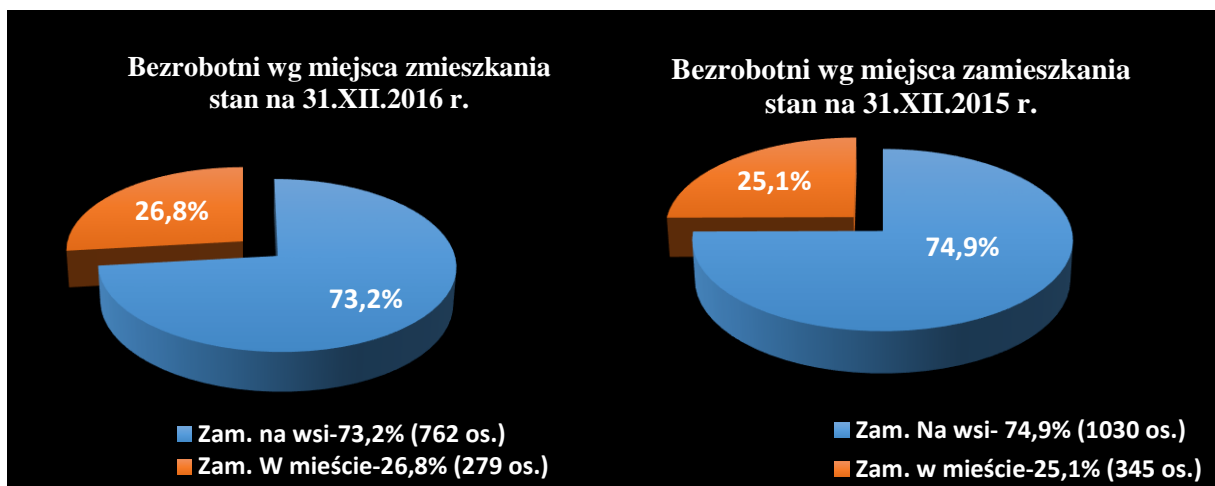
4.5. Bezrobotni wg płci

Wykres 12. Bezrobotni według podziału na płeć.



4.6. Bezrobotni wg miejsca zamieszkania

Wykres 13. Bezrobotni według miejsca zamieszkania.



4.7. Osoby niepełnosprawne

Na dzień 31 grudnia 2016 r. w rejestrze osób bezrobotnych, niepełnosprawnych było 76 osób, w tym:

- 1) 3 osoby – ze znacznym stopniem niepełnosprawności,
- 2) 23 osoby – z umiarkowanym stopniem niepełnosprawności,
- 3) 50 osób – z lekkim stopniem niepełnosprawności.

Wśród niepełnosprawnych bezrobotnych zarejestrowanych najliczniejszą grupę stanowili:

- 1) 34 osoby – z wykształceniem zasadniczym zawodowym,
- 2) 70 osób – poprzednio pracujących,
- 3) 21 osób – pozostających bez pracy powyżej 12 miesięcy.

Osoby niepełnosprawne poszukujące pracy to osoby z orzeczoną stopniem niepełnosprawności, które są uprawnione do pobierania renty lub innych świadczeń z tytułu stopnia niepełnosprawności bądź pozostają w zatrudnieniu.

Wśród 31 osób niepełnosprawnych poszukujących pracy zarejestrowanych na dzień 31 grudnia 2016 roku to:

- 1) 13 osób – ze znacznym stopniem niepełnosprawności,
- 2) 17 osób – z umiarkowanym stopniem niepełnosprawności,
- 3) 1 osoba – z lekkim stopniem niepełnosprawności.

5. ZMIANY W POZIOMIE BEZROBOCIA („NAPLYW” – „ODPLYW”)

Zmiany w poziomie bezrobocia (fluktuacja) stanowią efekt działania dwóch zmiennych:

- 1) napływ do bezrobocia - liczba osób, które w danym okresie zostały zarejestrowane w urzędzie,
- 2) odpływ z bezrobocia - liczba osób, które w badanym okresie zostały z różnych przyczyn wyłączone z ewidencji osób bezrobotnych urzędu.

„Napływ” – w roku 2016 w Powiatowym Urzędzie Pracy w Wieruszowie status osoby bezrobotnej uzyskało ogółem **2.193 osoby** (w 2015 r.- 2.485 osób).

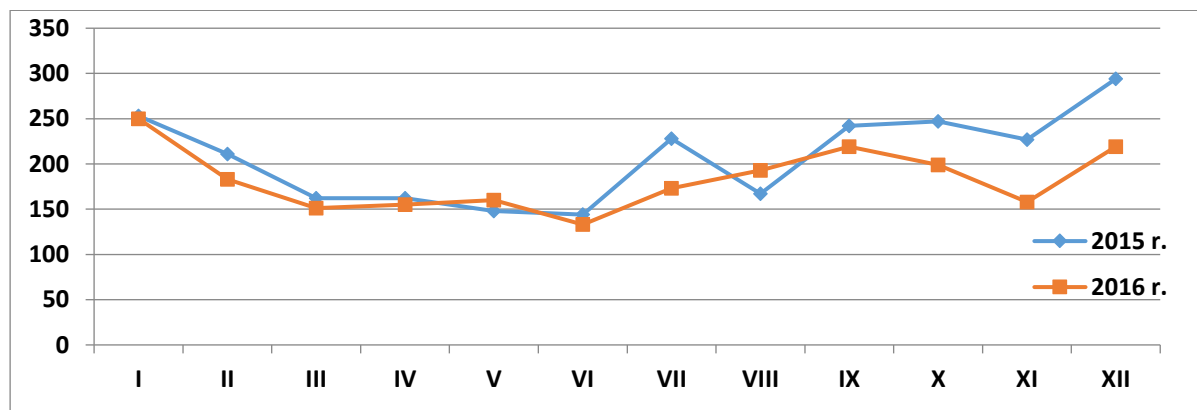
Spśród rejestrujących się bezrobotnych najliczniejsze grupy stanowiły osoby:

- 1) zamieszkali na wsi – 762 osoby,
- 2) długotrwale bezrobotni – 487 osób,
- 3) bez kwalifikacji zawodowych – 349 osób,
- 4) bez doświadczenia zawodowego – 200 osób,
- 5) do 25 roku życia – 191 osób,
- 6) do 30 roku życia – 335 osób,
- 7) powyżej 50 roku życia – 314 osób,
- 8) dotychczas niepracujące – 146 osób,
- 9) posiadające co najmniej jedno dziecko do 6 roku życia – 180 osób,
- 10) zwolnieni z przyczyn dotyczących zakładu pracy – 69 osób,
- 11) cudzoziemcy – 1 osoba.

Tabela 11. „Napływ” osób bezrobotnych w poszczególnych miesiącach w 2015 i 2016 roku.

Rok	Miesiąc												Razem
	I	II	III	IV	V	VI	VII	VIII	IX	X	XI	XII	
2015	253	211	162	162	148	144	228	167	242	247	227	294	2.485
2016	250	183	151	155	160	133	173	193	219	199	158	219	2.193

Wykres 14. „Napływ” osób bezrobotnych w poszczególnych miesiącach w 2015 i 2016 roku.



„Odpływ” – w Powiatowym Urzędzie Pracy w Wieruszowie z ewidencji osób bezrobotnych w 2016 roku ogółem wyłączono **2.527 osób** (w 2015 r. - 2.666 osób).

Podstawowe przyczyny odpływu z ewidencji, to:

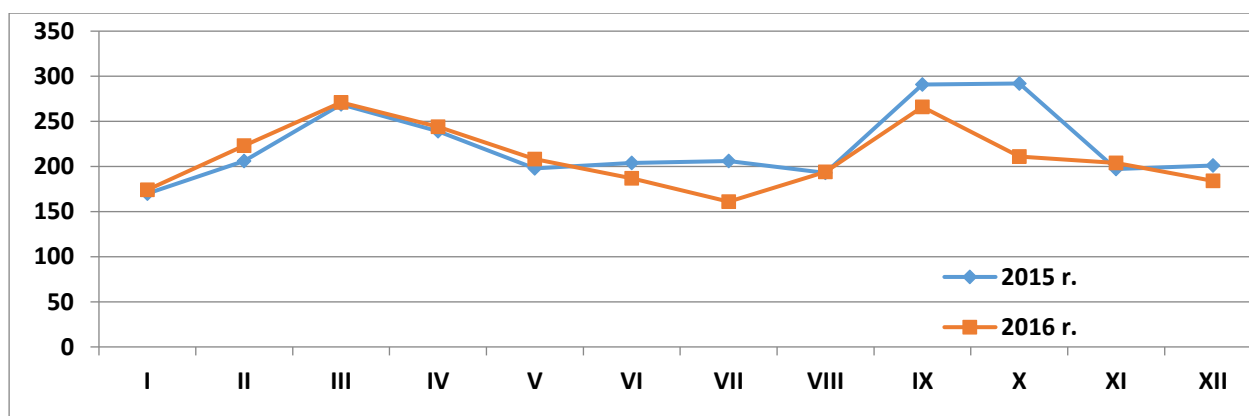
- **podjęcia pracy – 1.335 osób, w tym:**
 - prace interwencyjne – 47 osób,
 - roboty publiczne – 20 osób,
 - refundacja kosztów wyposażenia /doposażenia stanowiska pracy – 51 osób,
 - podjęcia działalności gospodarczej – 90 osoby,

- nie stawienia się w powiatowym urzędzie pracy w wyznaczonym terminie i nie powiadomienia w okresie do 7 dni o uzasadnionej przyczynie tego niestawiennictwa – 406 osób,
- dobrowolna rezygnacja – 175 osób,
- inne (podjęcie nauki, nabycie prawa do emerytury, świadczenia przedemerytalne, inne) – 205 osób.

Tabela 12. „Odływ” osób bezrobotnych w poszczególnych miesiącach w 2015 i 2016 roku.

Rok	Miesiąc												Razem
	I	II	III	IV	V	VI	VII	VIII	IX	X	XI	XII	
2015	170	206	269	239	198	204	206	193	291	292	197	201	2.666
2016	174	223	271	244	208	187	161	194	266	211	204	184	2.527

Wykres 15. „Odływ” osób bezrobotnych w poszczególnych miesiącach w 2015 i 2016 roku.



6. OBSŁUGA ADMINISTRACYJNA

W związku z obsługą administracyjną osób bezrobotnych i poszukujących pracy Powiatowy Urząd Pracy w Wieruszowie w 2016 roku wydał:

- 1) 5.630 decyzji administracyjnych,
- 2) 1.179 zaświadczeń (celem przedłożenia w Ośrodku Pomocy Społecznej, Policji, Sądach, Spółdzielniach Mieszkaniowych, Bankach, ZUS i innych.)

W okresie od 1 stycznia 2016 r. do 31 grudnia 2016 r. przyznano:

- 1) 388 zasiłków dla osób bezrobotnych,
- 2) 66 dodatków aktywizacyjnych,
- 3) 344 stypendia, z tego:
 - a) 16 stypendiów z tytułu szkolenia,
 - b) 328 stypendiów z tytułu odbywania stażu.

W wyniku współpracy z innymi uprawnionymi instytucjami wydano **443** pisemnych odpowiedzi na wnioski o udostępnienie danych osób zarejestrowanych w tutejszym urzędzie pracy.

III. USŁUGI I INSTRUMENTY RYNKU PRACY

1. POŚREDNICTWO PRACY

Pośrednictwo pracy jest jedną z podstawowych usług rynku pracy, realizowaną przez powiatowy urząd pracy na rzecz poszukujących pracy oraz pracodawców. Najważniejszymi działaniami podejmowanymi w ramach tej usługi jest pozyskiwanie od pracodawców ofert pracy, które następnie upowszechniane są do publicznej wiadomości w urzędów, na stronie internetowej urzędu i w [Centralnej Bazie Ofert Pracy](#), a także poprzez inne środki masowego przekazu.

Głównym zadaniem pośrednictwa pracy jest pomoc bezrobotnym i poszukującym pracy w uzyskaniu odpowiedniego zatrudnienia oraz pomoc pracodawcom w pozyskaniu pracowników o odpowiednich kwalifikacjach.

W okresie od 1 stycznia do 31 grudnia 2016 roku do Powiatowego Urzędu Pracy w Wieruszowie wpłynęło łącznie **1.477 ofert pracy**, tym 659 ofert subsydiowanych. W celu pozyskania do pracy kandydatów odpowiadających wymaganiom pracodawcy zorganizowano między innymi **12 giełd pracy**. W giełdach tych uczestniczyło łącznie **180 osób** bezrobotnych.

Giełdy organizowano głównie na stanowiska: pracownik obsługi klienta, pracownik ochrony, murarz, pomocnik murarza, stolarz, szwaczka maszynowa, pracownik ochrony fizycznej, robotnik szklarniowy, stolarz i pokrewni, pomocnik tapicera, pomocnik stolarza, pracownik restauracji.

Z uwagi na dość znaczne ożywienie rynku pracy, czego wyraźnym potwierdzeniem jest spadek bezrobocia, lokalni pracodawcy wykazują coraz większe zainteresowanie zatrudnianiem obcokrajowców. Urząd pracy rejestruje oświadczenia pracodawców o zamiarze powierzenia wykonywania pracy obywatelom Republiki Armenii, Gruzji, Mołdawii, Federacji Rosyjskiej lub Ukrainy. Do końca grudnia 2016 roku w Powiatowym Urzędzie Pracy w Wieruszowie **zarejestrowano 974 oświadczeń** (w całym 2015 r. - 418 oświadczeń). Ponadto w związku z procedurą ubiegania się o zezwolenia, wydawane przez wojewodę na pracę lub pobyt i pracę dla cudzoziemców urząd pracy do końca grudnia 2016 r. **wydał 73 informacje starosty** (w 2015 r. - 51) na temat możliwości zaspokojenia **319 potrzeb kadrowych** (miejsc pracy) podmiotu powierzającego wykonanie pracy cudzoziemcowi.

2. PORADNICTWO ZAWODOWE I INFORMACJA ZAWODOWA

Głównym zadaniem poradnictwa zawodowego jest pomoc bezrobotnym i poszukującym pracy w wyborze odpowiedniego zawodu i miejsca zatrudnienia. Działania doradców zawodowych w głównej mierze polegają na:

- udzielaniu informacji o zawodach, rynku pracy oraz możliwościach szkolenia i kształcenia,
- udzielaniu porad dotyczących wyboru zawodu, zmiany kwalifikacji, podjęcia lub zmiany zatrudnienia,
- inicjowaniu, organizowaniu i prowadzeniu grupowych porad zawodowych dla bezrobotnych i poszukujących pracy.

W 2016 r. z poradnictwa zawodowego skorzystało łącznie 368 osób, a z informacji zawodowej 183 osoby. Natomiast z usług indywidualnego poradnictwa zawodowego skorzystało 314 osób.

Najczęściej zgłaszane problemy, z powodu których bezrobotni zgłaszali się do doradcy zawodowego, to:

- trudności w znalezieniu odpowiedniego zatrudnienia,
- wybór odpowiedniego kierunku szkolenia,
- wybór odpowiedniego stanowiska związanego z odbywaniem stażu.

Tabela Nr 13. Poradnictwo zawodowe.

L.p.	Rodzaj usługi	Liczba osób korzystająca z usług doradczych w poszczególnych miesiącach 2016 roku												Ogółem
		I	II	III	IV	V	VI	VII	VIII	IX	X	XI	XII	
1.	Poradnictwo zawodowe	2	68	34	40	64	43	17	25	14	8	26	27	368
2.	Informacja zawodowa	6	13	2	35	16	16	4	11	13	20	16	31	183
	Ogółem	8	81	36	75	80	59	21	36	27	28	42	58	551

Tabela Nr 14. Usługi doradcze świadczone w ramach poradnictwa zawodowego.

L.p.	Rodzaj usługi	Liczba osób korzystająca z usług doradczych w poszczególnych miesiącach 2016 roku												Ogółem
		I	II	III	IV	V	VI	VII	VIII	IX	X	IX	XII	
1.	Porady indywidualne	2	68	34	40	52	27	17	25	14	8	14	13	314
2.	Porady grupowe	-	-	-	-	12	16	-	-	-	-	12	14	54
3.	Grupowa informacja zawodowa	-	-	-	22	11	7	-	-	-	12	6	16	74
4.	Indywidualne informacje zawodowej	6	13	2	13	5	9	4	11	13	8	10	15	109
	Ogółem	8	81	36	75	80	59	21	36	27	28	42	58	551

3. ROZWÓJ ZAWODOWY – SZKOLENIA I BONY SZKOLENIOWE

Szkolenia dla osób bezrobotnych i poszukujących pracy są formą aktywizacji zawodowej finansowaną przez urząd pracy, prowadzoną w formie kursu obejmującego przeciętnie nie mniej niż 25 godzin zegarowych w tygodniu,

Szkolenia, jako forma wspierająca zatrudnienie polegają na udzieleniu osobom bezrobotnym, poszukującym pracy i zagrożonym utratą pracy pomocy w uzyskaniu nowych kwalifikacji dostosowanych do potrzeb rynku pracy i obejmują:

- przyuczenie do zawodu,
- przekwalifikowanie (zmianę zawodu),
- podwyższenie kwalifikacji zawodowych.

Powiatowy Urząd Pracy w Wieruszowie w 2016 roku realizował szkolenia w trybie indywidualnym tzn. na wniosek bezrobotnego, głównie pod potrzeby lokalnego rynku. W szkoleniu uczestniczyło łącznie 17 osób, w tym 13 osób w ramach bonu szkoleniowego.

Bon szkoleniowy jest instrumentem aktywizacji bezrobotnych do 30. roku życia, stanowiącym gwarancję skierowania bezrobotnego **na wskazane przez niego szkolenie** oraz opłacenia kosztów, które zostaną poniesione w związku z podjęciem szkolenia.

Tabela 15. Nazwa szkoleń oraz liczba osób przeszkolonych.

L.p.	Nazwa szkolenia	Liczba osób
1.	Kurs kwalifikacji wstępnej przyśpieszony	4
2.	Kurs trener personalny	1
3.	Kurs instruktora rekreacji ruchowej ze specjalizacją jazda konna	1
4.	Kurs groomingu (strzyżenia zwierząt)	1
5.	Kurs prawa jazdy kat. CE	3
6.	Kurs operatora koparki jednonaczyniowej	1
7.	Kurs instruktora fitness	1
8.	Kurs spawania metali metodą MAG I TIG	1
9.	Kurs operatora żurawi przenośnych	1
10.	Operator programista CNC	1
11.	Kurs z zakresu kompleksowej terapii przeciw obrzękowej	1
12.	Kurs języka angielskiego na poziomie biegłości językowej A2	1
	RAZEM	17

Oczekiwanym efektem szkoleń realizowanych przez urząd pracy jest uzyskanie przez bezrobotnego zatrudnienia po ukończeniu nauki. Na koniec grudnia 2016 r. z pośród 17 osób skierowanych na szkolenie 16 osób uzyskało zatrudnienie. Jest to efektywność na poziomie 94,1%.

4. STAŻE I BONY STAŻOWE

STAŻ I BON STAŻOWY – to nabywanie przez bezrobotnego umiejętności praktycznych do wykonywania pracy, poprzez wykonywanie zadań w miejscu pracy, bez nawiązania stosunku pracy z pracodawcą.

Bon stażowy jest instrumentem aktywizacji bezrobotnych do 30. roku życia, stanowiącym gwarancję skierowania do odbycia stażu u pracodawcy wskazanego przez bezrobotnego na okres 6 miesięcy, o ile pracodawca zobowiąże się do zatrudnienia bezrobotnego po zakończeniu stażu przez okres 6 miesięcy.

Celem stażu jest nabycie praktycznych umiejętności, które dają osobie bezrobotnej możliwość podjęcia pracy - podpisania umowy o pracę.

W 2016 roku staże realizowano ze środków Funduszu Pracy oraz Europejskiego Funduszu Społecznego w ramach:

- 1) Programu Operacyjnego Wiedza Edukacja Rozwój 2014-2020,
- 2) Regionalnego Programu Operacyjnego 2014-2020.

Zawarto łącznie 305 umów i skierowano 325 osób bezrobotnych, w tym 4 w ramach bon stażowego (w 2015 r. 405 osób, w tym 13 osób w ramach bonu stażowego).

Tabela 16.

L.p.	Rodzaj środków	Ilość zawartych umów	Liczba skierowanych osób bezrobotnych	Efektywność zatrudnieniowa
1.	Fundusz Pracy (FP)	132	144	80,2%
2.	PO Wiedza Edukacja Rozwój (EFS)	114	120	88,3%

Organizowane przez urząd pracy staże cieszą się od wielu lat największą popularnością zarówno wśród pracodawców jak i bezrobotnych.

5. PRACE INTERWENCYJNE

Prace interwencyjne – oznaczają zatrudnienie bezrobotnego przez pracodawcę z częściowym dofinansowaniem pracodawcy wynagrodzenia przez urząd pracy. Celem jest ułatwienie bezrobotnym powrotu na rynek pracy.

Do Powiatowego Urzędu Pracy w Wieruszowie w 2016 r. wpłynęło od pracodawców 51 wniosków o zorganizowanie prac interwencyjnych. Zawarto 45 umów i skierowano łącznie 47 osób bezrobotnych (w 2015 r. – 56 umów i 68 osób).

Efektywność zatrudnieniowa na koniec grudnia 2016 r. wyniosła – 87,2%

6. ROBOTY PUBLICZNE

Roboty publiczne oznaczają zatrudnienie bezrobotnego w okresie nie dłuższym niż 12 miesięcy przy wykonywaniu prac finansowanych lub dofinansowanych ze środków samorządu terytorialnego, budżetu państwa, funduszy celowych, organizacji pozarządowych, spółek wodnych i ich związków.

Roboty publiczne mogą być organizowane przez:

- powiaty (z wyłączeniem prac organizowanych w urzędach pracy),
- gminy,
- organizacje pozarządowe statutowo zajmujące się problematyką ochrony środowiska, kultury, oświaty, kultury fizycznej i turystyki, opieki zdrowotnej, bezrobocia oraz pomocy społecznej,
- spółki wodne i ich związki.

W ramach robót publicznych w 2016 roku zawarto 12 umów (2015 r. - 9 umów). Skierowano ogółem 20 osób w tym 6 kobiety (2015 r. - 18 osób). Podział na gminy przedstawia się następująco:

- Gmina Sokolniki – 6 osób,
- Gmina Galewice – 3 osoby,
- Gmina Łubnice – 3 osoby,
- Gmina Czastary – 2 osoby,
- Urząd Miejski w Wieruszowie – 3 osoby,
- Powiatowy Zarząd Dróg w Wieruszowie – 3 osoby.

Na roboty publiczne były kierowane głównie osoby długotrwale bezrobotne oraz bez kwalifikacji zawodowych.

Osiągnięta efektywność zatrudnieniowa na koniec grudnia 2016 r. wyniosła – 90,0%.

7. PRACE SPOŁECZNIE UŻYTECZNE

Prace społecznie użyteczne to forma wsparcia skierowana do osób bezrobotnych bez prawa do zasiłku jednocześnie korzystających ze świadczeń pomocy społecznej albo uczestniczących w kontrakcie socjalnym, indywidualnym programie usamodzielnienia, lokalnym programie pomocy społecznej lub w indywidualnym programie zatrudnienia socjalnego. Prace te odbywają się bez nawiązania stosunku pracy ani umowy o pracę. Organizowane są przez gminę w jednostkach organizacyjnych pomocy społecznej, organizacjach lub instytucjach statutowo zajmujących się pomocą charytatywną lub działalnością na rzecz społeczności lokalnej. Wykonywanie prac społecznie użytecznych odbywa się na podstawie porozumienia zawartego między starostą a gminą, na rzecz której prace społecznie użyteczne będą wykonywane. Starosta refunduje gminie ze środków Funduszu Pracy do 60% minimalnej kwoty świadczenia przysługującego bezrobotnemu. Świadczenie to może być także w całości finansowane z budżetu gminy.

Prace te mogą być wykonywane w wymiarze do 10 godzin tygodniowo.

W roku 2016 podpisano 4 porozumienia i wydano łącznie 34 skierowania (w 2015 r. podpisano 5 porozumienia, skierowano 31 osób).

- Gmina Lututów – 15 osób,
- Gmina Sokolniki – 4 osoby,
- Gmina Wieruszów – 11 osób,
- Gmina Bolesławiec – 4 osoby.

8. DOFINANSOWANIE PODJĘCIA DZIAŁALNOŚCI GOSPODARCZEJ

Dofinansowanie podjęcia działalności gospodarczej – jest to forma wsparcia udzielana osobom bezrobotnym, absolwentom integracji społecznej oraz absolwentom klubów integracji społecznej, którzy pragną rozpocząć własną działalność gospodarczą.

W 2016 roku do urzędu pracy wpłynęło 111 wniosków o przyznanie jednorazowo środków na podjęcie działalności gospodarczej. Wsparcie w postaci przyznania dofinansowania działalności otrzymało 88 osób bezrobotnych (w 2015 r. – 84 osoby).

Osiągnięta efektywność zatrudnieniowa na koniec grudnia 2016 r. wniosła – 91,6%.

9. REFUNDACJA KOSZTÓW WYPOSAŻENIA LUB DOPOSAŻENIA STANOWISKA PRACY

Refundacja kosztów wyposażenia lub doposażenia stanowiska pracy to pomoc finansowa udzielana przez Powiatowy Urząd Pracy w związku z utworzeniem lub doposażeniem stanowiska pracy i zatrudnieniem na tym stanowisku skierowanej osoby bezrobotnej przez okres 24 miesięcy.

W 2016 r. do urzędu wpłynęły 52 wnioski od pracodawców o przyznanie refundacji kosztów wyposażenia lub doposażenia stanowisk pracy dla skierowanego bezrobotnego.

Zawarto 41 umów, a tą formą wsparcia objętych zostało 41 osób bezrobotnych (w 2015 – 36 osób).

Osiągnięta efektywność zatrudnieniowa na koniec grudnia 2016 r. wniosła – 100%.

10. REFUNDACJA CZĘŚCI KOSZTÓW PONIESIONYCH NA WYNAGRODZENIA, NAGRODY I SKŁADKI NA UBEZPIECZENIA SPOŁECZNE SKIEROWANYCH BEZROBOTNYCH DO 30 ROKU ŻYCIA

Celem tego rozwiązania jest zachęcenie pracodawców do zatrudniania osób młodych poprzez gwarantowanie refundacji części kosztów pracy do wysokości minimalnego wynagrodzenia za pracę wraz ze składkami na ubezpieczenia społeczne należnymi od pracodawcy. Jednocześnie w założeniu instrument ten powinien spowodować zmniejszenie liczby pozapracowniczych form zatrudnienia i ułatwić przechodzenie do zatrudnienia w ramach umowy o pracę, w tym w dalszej perspektywie również na umowy o pracę na czas nieokreślony. Jednocześnie omawiana forma wsparcia ma zmierzać do podniesienia aktywności zawodowej osób z tej grupy wiekowej.

W ramach tej formy wsparcia udzielono refundacji części kosztów poniesionych na wynagrodzenia za pracę i składki na ubezpieczenie społeczne dla 49 osób

11. ŚRODKI Z PAŃSTWOWEGO FUNDUSZU REHABILITACJI OSÓB NIEPEŁNOSPRAWNYCH

Ze środków PFRON mogą być finansowane wydatki na instrumenty lub usługi rynku pracy określone w ustawie o promocji, w odniesieniu do osób niepełnosprawnych zarejestrowanych jako poszukujące pracy niepozostające w zatrudnieniu.

W ramach posiadanych środków, Powiatowy Urząd Pracy w Wieruszowie w 2016 roku skierował do 2 pracodawców 3 osoby niepełnosprawne na staż.

12. KRAJOWEGO FUNDUSZ SZKOLENIOWY (KFS)

Krajowy Fundusz Szkoleniowy stanowi wydzieloną część Funduszu Pracy, przeznaczoną na dofinansowanie kształcenia ustawicznego pracowników i pracodawców, podejmowanego z inicjatywy lub za zgodą pracodawcy. Celem utworzenia KFS jest zapobieganie utracie zatrudnienia przez osoby pracujące z powodu kompetencji nieadekwatnych do wymagań dynamicznie zmieniającej się gospodarki. Zwiększenie inwestycji w potencjał kadrowy powinno poprawić zarówno pozycję firm jak i samych pracowników na konkurencyjnym rynku pracy.

W ramach środków z Krajowego Funduszu podpisano 30 umów z pracodawcami i przeszkolono łącznie 205 pracowników i pracodawców.

IV. REALIZACJA PROJEKTÓW RYNKU PRACY

Na finansowanie programów na rzecz promocji zatrudnienia, łagodzenia skutków bezrobocia i aktywizacji zawodowej Powiatowy Urząd Pracy w Wieruszowie w 2016 roku posiadał następujące środki:

1. Środki Funduszu Pracy przyznane wg algorytmu. – **2.599.185,00 zł**
 2. Środki na refundację części kosztów poniesionych na wynagrodzenia, nagrody i składki na ubezpieczenia społeczne skierowanych bezrobotnych do 30 roku życia – **642.600,00 zł**
 3. Środki Funduszu Pracy - Rezerwa Ministra – Program adresowany dla osób bezrobotnych będących w szczególnej sytuacji na rynku pracy, art.49 ustawy. – **224.000,00 zł**
 4. Środki z EFS w ramach Programu Operacyjnego Wiedza Edukacja Rozwój 2014-2020. (PO WER) – **1.104.749,00 zł**
 5. Środki z EFS w ramach Regionalnego Programu Operacyjnego 2014-2020. – **787.266,00 zł**
 6. Krajowy Fundusz Szkoleniowy (KFS) – **216.400,00 zł**
- RAZEM: – 5.574.200,00 zł**

ŚRODKI FUNDUSZU PRACY WG ALGORYTMU

Tabela 17.

L.p.	Forma wsparcia	Kwota środków FP w zł	Poziom wykorzystania	Ilość osób zaktywizowanych
1.	Staże	754.969,00	740.018,38	120
2.	Bony stażowe	16.000,00	15.355,26	---
3.	Prace interwencyjne	116.216,00	104.523,30	30
4.	Refundacja kosztów wyposażenia lub doposażenia stanowiska pracy	465.000,00	446.010,17	33
5.	Jednorazowe środki na podjęcie działalności gospodarczej	780.500,00	772.580,00	56
6.	Szkolenia bezrobotnych	19.000,00	18.800,24	3
7.	Bony szkoleniowe	39.000,00	38.893,96	13
8.	Prace społecznie użyteczne	31.000,00	30.099,60	31
9.	Bon na zasiedlenie	266.500,00	260.000,00	40
10.	Roboty publiczne	106.000,00	105.466,16	19
11.	Dofinansowanie studiów podyplom.	1.100,00	1.058,80	1
12.	Zwrot kosztów dojazdu	3.400,00	3.198,90	---
13.	Koszty badań lekarskich	500,00	---	---
	RAZEM	2.599.185,00	2.536.004,77 (97,6%)	346

REFUNDACJĘ CZĘŚCI KOSZTÓW PONIESIONYCH NA WYNAGRODZENIA, NAGRODY I SKŁADKI NA UBEZPIECZENIA SPOŁECZNE SKIEROWANYCH BEZROBOTNYCH DO 30 ROKU ŻYCIA

Tabela 18.

L.p.	Forma wsparcia	Kwota środków FP w zł	Poziom wykorzystania	Ilość osób zaktywizowanych
1.	Refundacja części kosztów wynagrodzenia	642.600,00	615.430,62 (95,8%)	49

**ŚRODKI FUNDUSZU PRACY „REZERWA MINISTRA”
PROGRAM AKTYWIZACJA ZAWODOWA OSÓB BEZROBOTNYCH – ART. 49 USTAWY**

Tabela 19.

L.p.	Forma wsparcia	Kwota środków FP w zł	Poziom wykorzystania	Ilość osób zакtywizowanych
1.	Staże	84.500,00	84.500,00	24
2.	Bony na zasiedlenie	6.500,00,00	6.500,00	1
3.	Prace interwencyjne	17.500,00	17.500,00	7
4.	Refundacja kosztów wyposażenia lub doposażenia stanowiska pracy	45.000,00	45.000,00	3
5.	Jednorazowe środki na podjęcie działalności gospodarczej	60.000,00	60.000,00	4
6.	Szkolenia bezrobotnych	6.000,00	6.000,00	1
7.	Roboty publiczne	4.500,00	4.500,00	1
	RAZEM	224.000,00	224.000,00 (100%)	41

**ŚRODKI Z EUROPEJSKIEGO FUNDUSZU SPOŁECZNEGO
W RAMACH PROGRAMU OPERACYJNEGO WIEDZA EDUKACJA ROZWÓJ (PO WER) 2014-2020**

Tabela 20.

L.p.	Forma wsparcia	Kwota środków w zł	Poziom wykorzystania	Ilość osób zакtywizowanych
1.	Staże	814.763,11	809.850,75	120
2.	Jednorazowe środki na podjęcie działalności gospodarczej	260.000,00	260.000,00	18
3.	Koszty pośrednie – wynagrodzenie dla pracownika obsługującego projekt współfinansowany z EFS	29.985,89	29.848,84	-
	RAZEM	1.104.749,00	1.099.699,59 (99,5%)	138

**ŚRODKI Z EUROPEJSKIEGO FUNDUSZU SPOŁECZNEGO
W RAMACH REGIONALNEGO PROGRAMU OPERACYJNEGO (RPO) 2014-2020**

Tabela 21.

L.p.	Forma wsparcia	Kwota środków w zł	Poziom wykorzystania	Ilość osób zакtywizowanych
1.	Staże	496.666,00	478.221,21	61
2.	Zwrot kosztów dojazdu	6.600,00	1.052,90	---
3.	Prace interwencyjne	57.000,00	51.484,91	10
4.	Refundacja wyposażenia lub doposażenia stanowiska pracy	75.000,00	75.000,00	5
5.	Jednorazowe środki na podjęcie działalności gospodarczej	152.000,00	146.500,00	10
	RAZEM	787.266,00	752.259,02 (95,6%)	86

ŚRODKI Z PAŃSTWOWEGO FUNDUSZU REHABILITACJI OSÓB NIEPEŁNOSPRAWNYCH

Tabela 22.

L.p.	Forma wsparcia	Kwota środków w zł	Poziom wykorzystania	Ilość osób zакtywizowanych
1.	Staże (Niepełnosprawni poszukujące pracy nie pozostające w zatrudnieniu)	12.000,00	11.991,73	3

W ramach tych środków w 2016 r. zакtywizowano (udzielono wsparcia) łącznie – 662 osoby bezrobotne.

Tabela 22.

ŚRODKI KRAJOWEGO FUNDUSZU SZKOLENIOWEGO

L.p.	Forma wsparcia	Kwota środków KFS w zł	Poziom wykorzystania	Ilość przeszkolonych
1.	Szkolenia pracowników i pracodawców	216.400,00	196.592,20 (90,8%)	205

ŚRODKI FUNDUSZU PRACY NA FINANSOWANIE INNYCH FAKULTATYWNYCH ZADAŃ

Tabela 23.

L.p.	Rodzaj wydatkowania	Kwota FP (limit) w zł	Wykorzystanie w zł
1.	Koszty obsługi systemu teleinformatycznego		100.705,73
2.	Informacja i poradnictwo zawodowe		3.014,70
3.	Koszty szkolenia pracowników PUP		13.490,60
4.	Koszty komunikacji i przyznawania świadczeń dla osób bezrobotnych		40.265,81
5.	Opłaty sądowe i komornicze		759,27
6.	Dodatki do wynagrodzeń doradców klienta		3.980,00
7.	Koszty pośrednie – wynagrodzenie dla pracownika obsługującego projekt współfinansowany z EFS (POWER)		29.848,84
	RAZEM		192.064,95 (96,8%)

NIELIMITOWANE ŚRODKI FUNDUSZU PRACY

Tabela 24.

Lp.	Rodzaj zasiłku	Kwota FP w zł
1.	Zasiłki dla bezrobotnych + składki ZUS	2.181.376,73
5.	Dodatki aktywizacyjne	50.413,80
	RAZEM	2.231.790,53

ŚRODKI FUNDUSZU PRACY NA FINANSOWANIE INNYCH FAKULTATYWNYCH ZADAŃ

Tabela 23.

L.p.	Rodzaj wydatkowania	Kwota FP (limit) w zł	Wykorzystanie w zł
1.	Koszty obsługi systemu teleinformatycznego	103.900,00	100.705,73
2.	Informacja i poradnictwo zawodowe	3.700,00	3.014,70
3.	Koszty szkolenia pracowników PUP	14.000,00	13.490,60
4.	Koszty komunikacji i przyznawania świadczeń dla osób bezrobotnych	42.114,00	40.265,81
5.	Opłaty sądowe i komornicze	800,00	759,27
6.	Dodatki do wynagrodzeń doradców klienta	4.000,00	3.980,00
7.	Koszty pośrednie – wynagrodzenie dla pracownika obsługującego projekt współfinansowany z EFS (POWER)	29.986,00	29.848,84
	RAZEM	198.500,00	192.064,95 (96,8%)

V. ŚRODKI BUDŻETOWE (1. Rozdział 85333)

Tabela 25.

a) Szczegółowa informacja na temat uzyskanych dochodów z wyszczególnieniem źródeł pochodzenia

Rozdział	Źródła pochodzenia	Wartość w zł.
85156	- dotacja na składki na ubezpieczenia zdrowotne oraz świadczenia dla osób nie objętych obowiązkiem ubezpieczenia zdrowotnego	760.614,00
85333	Środki budżetowe: w tym: - dotacja z Funduszu Pracy: - pozostałe:	1.412.700,00 383.200,00 1.029.500,00
85322	Środki Funduszu Pracy: w tym na: - zasiłki i dodatki aktywizacyjne dla bezrobotnych: - aktywne formy przeciwdziałaniu bezrobociu: - wydatki fakultatywne: - Krajowy Fundusz Szkoleniowy:	6.170.685,00 2.300.000,00 3.455.785,00 198.500,00 216.400,00
85322	Środki na projekty współfinansowane ze EFS: W tym: - Projekt PO WER – Aktywizacja osób młodych pozostających bez pracy w powiecie wierszowskim (II) : - Projekt RPO – Aktywizacja osób po 29 roku życia pozostających bez pracy w powiecie wierszowskim (I): - Projekt RPO – Aktywizacja osób po 29 roku życia pozostających bez pracy w powiecie wierszowskim (II):	1.892.015,00 1.104.749,00 111.900,00 675.366,00
RAZEM		10.236.014,00

a) Szczegółowa informacja na temat zrealizowanych wydatków z informacją o rodzajach wydatków:

1. Rozdział 85156

Rozdział	Źródła pochodzenia	Limit posiadanych środków
85156	- składki na ubezpieczenia zdrowotne oraz świadczenia dla osób nie objętych obowiązkiem ubezpieczenia zdrowotnego	760.614,00
	Rodzaj wydatków:	Zrealizowane wydatki: 97,71%
	- składki zdrowotne za osoby bezrobotne bez prawa do zasiłku	743.228,15

2. Rozdział 85333

Źródła pochodzenia	Limit posiadanych środków
Środki budżetowe:	1.412.700,00
w tym:	
- dotacja z Funduszu Pracy na wynagrodzenia i składki ZUS:	383.200,00
- pozostałe:	1.029.500,00
Rodzaj wydatków:	Zrealizowane wydatki w 99,87%
1. Wynagrodzenia osobowe pracowników:	1.018.543,12
2. Składki na ubezpieczenia społeczne	179.398,42
3. Składki na Fundusz Pracy	19.536,43
4. Dodatkowe wynagrodzenie roczne	66.999,54
5. Wynagrodzenia bezosobowe	0,00
<i>Razem wynagrodzenia i pochodne</i>	1.284.477,51
1. Świadczenia osobowe niezaliczane do wynagrodzeń	498,03
2. Zakup materiałów i wyposażenia: z tego:	38.392,71
• materiały biurowe:	5.367,71
• wyposażenie do pomieszczeń urzędu	1.314,01
• materiały zakupione w celu przeprowadzenia bieżących remontów w 2016 r. oraz zaplanowanej na 2017 r. wymiany płytek na korytarzu i klatce schodowej urzędu oraz paneli w sekretariacie	11.950,33
• środki czystości:	16.276,64
• publikacje książkowe i prenumeraty:	1.574,90
• pozost. materiały (c	599,25
• zęści wymienne, tonery, przedłużacze itp.)	1.309,87
3. Energii: z tego:	22.620,31
• energia elektryczna:	11.641,81
• opłata za gaz do ogrzewania pomieszczeń	10.494,52
• woda	483,98
4. Usług remontowych (naprawa pieca CO, konserwacja dźwigu, awaria instalacji sanit.:)	2.727,09
5. Usług zdrowotnych: dot. pracowników	779,00
6. Pozostałych usług: w tym:	25.980,24
• obsługa prawna:	11.808,00
• obsługa w zakresie BHP:	3.600,00
• ochrona mienia urzędu:	2.066,40
• korzystanie z samochodu służbowego	2.063,84
• wywóz ścieków, śmieci	1.562,76
• przesyłki korespondencji	333,05
• przeglądy techniczne, sanitarne	1.005,24
• nadzór nad programem komputerowym	1.598,39
• inne opłaty z tyt. usług: montaż rolet, wykon. pieczętek, itp.	1.413,36
• usługa dostępu do strony Internet. BIP	529,20
7. Usług telekomunikacyjnych	1.349,89
8. Podróży służbowych	476,60
9. Ubezpieczenia mienia	1.723,00
10. Odpisów na ZFŚS	26.115,75
11. Podatku od nieruchomości	1.983,00

12. Opłata z tytułu trwałego zarządu nieruchomości	1.331,91
13. Opłata z tyt. Gospodarowania odpadami	1.561,92
14. Szkoleń pracowników	900,00
<i>Razem pozostałe wydatki:</i>	126.439,45
ŁĄCZNIE:	1.410.916,96

3. Rozdział 85322

Rozdział	Źródła pochodzenia	Limit posiadanych środków
85322	Ogółem środki Funduszu Pracy:	6.170.685,00
	w tym na:	
	- Wydatki nielimitowane	2.300.000,00
	- Aktywne formy przeciwdziałaniu bezrobociu:	3.455.785,00
	- Krajowy Fundusz Szkoleniowy:	216.400,00
	- Wydatki Fakultatywne	189.100,00
Wydatki nielimitowane		
<i>Rodzaj wydatków:</i>		<i>Zrealizowane wydatki w 97,03 %</i>
1. Zasiłki dla bezrobotnych + skł.ZUS		2.181.376,73
2. Dodatki aktywizacyjne		50.413,80
<i>Razem</i>		<i>2.231.790,53</i>
Aktywne formy przeciwdziałaniu bezrobociu:		
<i>Rodzaj wydatków:</i>		<i>Zrealizowane wydatki w 97,67%</i>
3. Stypendium staż		824.518,38
4. stypendium szkolenie + koszty szkoleń bezrobotnych		24.800,24
5. Bony stażowe + premia dla organizatora stażu		15.355,26
6. Bony szkoleniowe		38.893,96
7. Prace interwencyjne		122.023,30
8. Roboty publiczne		109.966,16
9. Studia podyplomowe		1.058,80
10. Doposażenie stanowiska pracy dla skier. Bezrobotnego		491.010,17
11. Jednorazowo przyznane środki na podjęcie dział.gospodarczej		832.580,00
12. Zwrot kosztów przejazdu na staż		3.198,90
13. Prace społecznie użyteczne		30.099,60
14. Bony na zasiedlenie		266.500,00
15. Refundacja wynagrodzeń za bezrob. do 30 roku życia		615.430,62
<i>RAZEM</i>		<i>3.375.435,39</i>
Krajowy Fundusz Szkoleniowy:		
<i>Rodzaj wydatków:</i>		<i>Zrealizowane wydatki w 90,85%</i>
16. Szkolenia pracowników i pracodawców w ramach KFS		196.592,20
<i>Razem</i>		<i>196.592,20</i>
Wydatki Fakultatywne		
<i>Rodzaj wydatków:</i>		<i>Zrealizowane wydatki w 96,76:</i>
17. Koszty obsługi systemu teleinformatycznego		100.705,73
18. Informacja i poradnictwo zawodowe		3.014,70
19. Koszty szkolenia pracowników PUP		13.490,60
20. Koszty komunik. i przyznawania świadczeń dla osób bezrob.		40.265,81
21. Opłaty sądowe i komornicze		759,27

22. Dodatki do wynagrodzeń doradców klienta	3.980,00
23. Koszty pośrednie realizowanego projektu	29.848,84
<i>Razem:</i>	<i>192.064,95</i>

- b) Informacje o zrealizowanych projektach z udziałem środków, o których mowa w art. 5 ust.1 pkt 2 i 3 ustawy z dnia 27 sierpnia 2009r. o finansach publicznych z wyszczególnieniem środków krajowych.

Rozdział	Źródła pochodzenia	Limit posiadanych środków
85322	Ogółem środki na projekty współfinansowane ze EFS: (w tym wkład krajowy:)	1.892.015,00 207.685,00
	W tym:	
	- Projekt PO WER –Aktywizacja osób młodych pozostających bez pracy w powiecie wieruszowskim (II) :	1.104.749,00
	- Projekt RPO –Aktywizacja osób po 29 roku życia pozostających bez pracy w powiecie wieruszowskim (I):	111.900,00
	- Projekt RPO –Aktywizacja osób po 29 roku życia pozostających bez pracy w powiecie wieruszowskim (II):	675.366,00
Projekt PO WER –Aktywizacja osób młodych pozostających bez pracy w powiecie wieruszowskim (II) :		
<i>Rodzaj wydatków:</i>		<i>Zrealizowane wydatki w 99,54 %</i>
1. Jednorazowo przyznane środki na podjęcie dział.gospod.		260.000,00
2. Stypendium Staż		809.850,75
3. Koszty pośrednie realizowanego projektu		29.848,84
<i>RAZEM</i>		<i>1.099.699,59</i>
Projekt RPO –Aktywizacja osób po 29 roku życia pozostających bez pracy w powiecie wieruszowskim (I):		
<i>Rodzaj wydatków:</i>		<i>Zrealizowane wydatki w 80,00 %</i>
1. Stypendium staż		88.466,14
2. Zwrot kosztów przejazdu na staż		1.052,90
<i>Razem</i>		<i>89.519,04</i>
Projekt RPO –Aktywizacja osób po 29 roku życia pozostających bez pracy w powiecie wieruszowskim (II):		
<i>Rodzaj wydatków:</i>		<i>Zrealizowane wydatki w 98,13%</i>
1. Jednorazowe środki na podjęcie dział.gospodarczej		146.500,00
2. Stypendium staż		389.755,07
3. Refundacja kosztów wyposażenia stan.pracy dla skier.bezr.		75.000,00
4. Ref. wynagrodzeń w ramach prac interwencyjnych		51.484,91
<i>RAZEM</i>		<i>662.739,98</i>

VI. WARUNKI FUNKCJONOWANIA URZĘDU

Według stanu na dzień 31 grudnia 2016 r. w Powiatowym Urzędzie Pracy w Wieruszowie zatrudnione były 23 osoby, w przeliczeniu na pełny wymiar czasu pracy stan zatrudnienia wynosił 22,375 etatu.

Pracownicy podnoszą swoje kwalifikacje zawodowe na organizowanych szkoleniach, w 2016 roku przeszkolono łącznie 21 osób.

Tabela 26.

WYKAZ SZKOLEŃ PRACOWNICZYCH

L.p.	Nazwa szkolenia	Ilość pracowników
1.	Nowe narzędzia pomocy dla pracodawców-refundacja wynagrodzenia dla osób bezrobotnych do 30 roku życia” – 1 osoba	1
2.	”Legalność zatrudnienia cudzoziemców”	2
3.	Zmiany w prawie pracy”	1
4.	”Monitoring zawodów deficytowych i nadwyżkowych na lokalnym rynku pracy”	2
5.	Cudzoziemcy w Polsce-nowe modele postępowania w procesach związanych z zatrudnieniem”	1
6.	Prawne aspekty prawidłowego wykorzystania środków KFS oraz nowe narzędzia pomocy”	1
7.	”Konsekwencja zmian w przepisach prawa pracy”	1
8.	”Portfolio-Europass”	2
9.	”Zasady udzielania zamówień publicznych do 30 tys. euro”	2
10.	10.”Tryby nadzwyczajne w postępowaniu administracyjnym”	1
11.	11.”Zatrudnianie cudzoziemców w działalności PUP – 1 osoba	1
12.	”Realizacja umów stażowych w UP-przepisy, umowy, regulaminy”	2
13.	”Zmiana ustawy o promocji(...)-efektywność, analiza dotychczasowych rozwiązań”	1
14.	”Szukam pracy – szkolenie dla doradców zawodowych”	2
15.	”Wdrożenie Dyrektywy 36/UE-zezwolenia na pracę sezonową i krótkoterminową”	1
16.	”Rynek pracy dla cudzoziemców w Polsce oraz problematyka handlu ludźmi”	4
17.	”Ochrona danych osobowych – rola i zadania ABI” – 1 osoba	1
18.	”Zmiany w kształceniu zawodowym osób bezrobotnych”	3
19.	”Efektywność zatrudnieniowa i kosztowa” – 1 osoba	1
20.	”Udzielanie zamówień publicznych do 30 tys. euro” – 1 osoba	1
21.	”Zmiany w zamówieniach publicznych w 2016 r.” – 1 osoba	1
	RAZEM	21

POWIATOWY URZĄD PRACY W WIERUSZOWIE
ul. Ludwika Waryńskiego 15,
98 – 400 WIERUSZÓW

tel. 62 7841 553
e-mail:lowe@praca.gov.pl
www.pup.wieruszow.pl

Wieruszów, dnia 20.02.2017 r.

