

Kwartalnik

Mławski Świat Pracy

Egzemplarz
bezpłatny
Lipiec 2018/22
ISSN 2300-4002

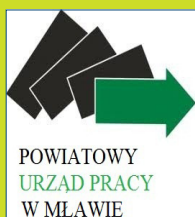
Relacja z VIII Mławskich Targów Pracy



Młodzi u progu kariery



Uczestnicząc w projekcie zmieniasz siebie



REALIZUJEMY:

- Program specjalny „Twoja szansa na pracę”
- Program specjalny 1/2018
- Projekt „Aktywizacja osób młodych pozostających bez pracy w powiecie mławskim (III)” w ramach Programu Operacyjnego Wiedza Edukacja Rozwój
- Projekt „Aktywizacja osób w wieku 30 lat i powyżej pozostających bez pracy w powiecie mławskim (II)” w ramach Regionalnego Programu Operacyjnego Województwa Mazowieckiego na lata 2014-2020
- Projekt „Aktywny III profil w powiecie mławskim” w ramach Regionalnego Programu Operacyjnego Województwa Mazowieckiego na lata 2014-2020
- Program aktywizacji zawodowej dla osób bezrobotnych zamieszkujących tereny wiejskie w ramach rezerwy Funduszu Pracy

Droży Czytelnicy!

Połowa roku to czas pierwszych podsumowań zrealizowanych planów przyjętych na 2018 rok. W tym roku przystąpiliśmy do realizacji programów, dzięki którym wsparcie w aktywizacji zawodowej otrzymają najtrudniejsze grupy bezrobotnych. W szczególności nasze działania zostały skierowane do osób długotrwale bezrobotnych, którym trudno jest wejść na rynek pracy. Wiemy, że ze znalezieniem pracy borykają się także osoby powyżej 50 roku życia i zamieszkujące na terenach wiejskich. To dla nich w tym roku mamy ofertę. Łączna wartość środków, którymi dysponujemy wynosi 10 mln 398,3 tys. zł.

W dalszym ciągu będziemy koncentrować swoje działania na realizacji programu *Młodzi u progu kariery*. Dotychczas zorganizowaliśmy w dwóch etapach, w marcu i w maju br., IX Powiatowe Forum Edukacji Młodzieży. Absolwenci szkół mogli zapoznać się z ponadpodstawową ofertą edukacyjną. Obecnie jesteśmy w trakcie realizacji kolejnych założeń programu, a jednym z przewidzianych punktów jest organizacja spotkań z rodzicami, dzięki którym chcemy podnieść świadomość wyborów przyszłego zawodu zgodnego z wymaganiami współczesnego rynku pracy. To właśnie Wy rodzice macie największy wpływ na młodego człowieka stojącego przed wyborem ścieżki zawodowej. Zapraszam do aktywnej współpracy z nami.

Relacjonujemy ósmą edycję Mławskich Targów Pracy - wydarzenie, które przyciąga uwagę wystawców i osób poszukujących pracę. W naszych Targach uczestniczy coraz więcej pracodawców również z poza powiatu mławskiego, uatrakcyjniając i poszerzając oferty pracy dla bezrobotnych i poszukujących pracy.



Życzę milej lektury



mlawa.praca.gov.pl

Witold Feramisk

Dyrektor Powiatowego Urzędu Pracy
w Mławie

Spis treści

SŁOWO WSTĘPNE	2
RYNEK PRACY W POWIECIE MŁAWSKIM	3
MŁODZI U PROGU KARIERY	4-5
UCZESTNICZĄC W PROJEKCIE ZMIENIASZ SIEBIE	6
KONSTYTUCJA BIZNESU - ULGA NA START	7
RELACJA Z VIII MŁAWSKICH TARGÓW PRACY	8
BEZPIECZNY WYJAZD, BEZPIECZNY POWRÓT	9
SOLIDNOŚĆ TO NASZA DOMENA	9
RAZEM MOŻEMY WIĘCEJ	10
REALIZUJEMY PROGRAMY	11
WARTO WIEDZIEĆ	12

Wydawca: Powiatowy Urząd Pracy w Mławie, ul. Wyspiańskiego 7, 06-500 Mława tel. 23 654-52-85, 23 654-34-01, 23 655-19-96

Redaktor prowadzący: Anna Czaplicka, anna.czaplicka@pup.mlawa.pl

Materiały do numeru przygotowali: Pracownicy Powiatowego Urzędu Pracy w Mławie

Adres redakcyjny: Powiatowy Urząd Pracy w Mławie, 06-500 Mława ul. Wyspiańskiego 7
tel. 23 654 44 08 mlawa.praca.gov.pl

Wydawnictwo bezpłatne. Nakład- 500 egz. Druk: Drukarnia J.J. Maciejewscy. Adres: ul. Gdańska 1, 06-300 Przasnysz

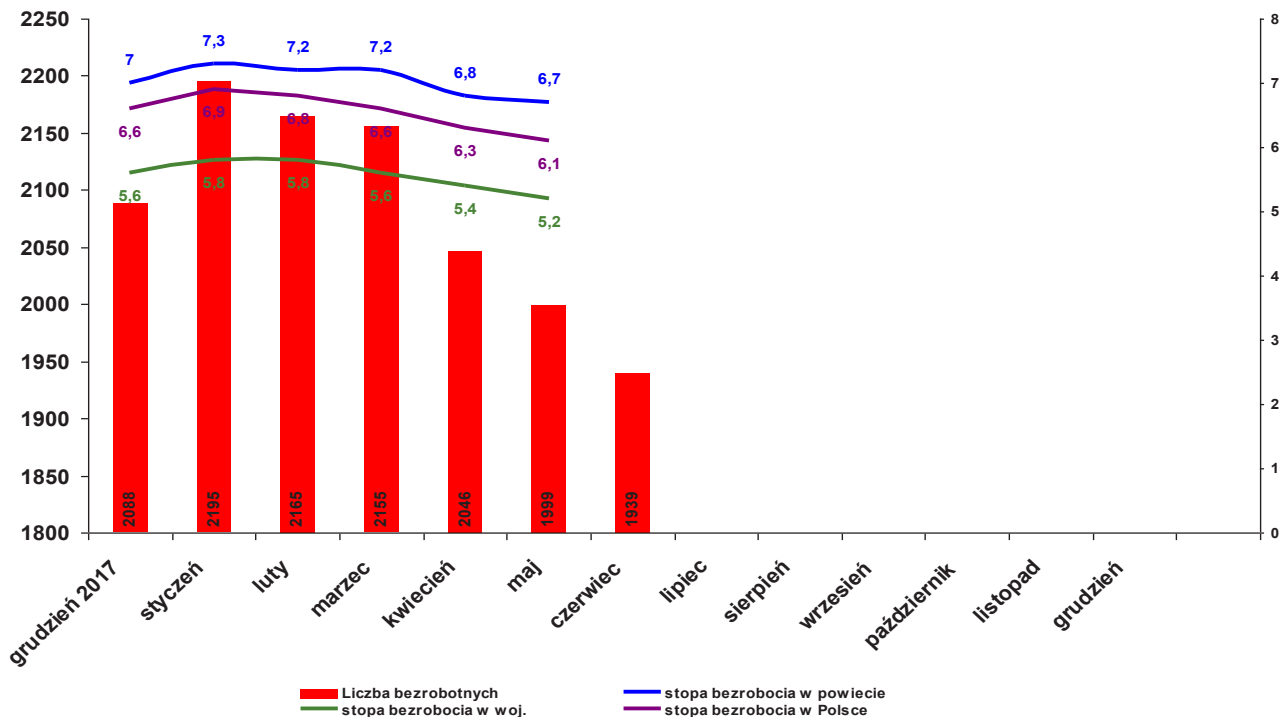
Wykorzystywanie danych statystycznych oraz przedruki kwartalnika dozwolone wyłącznie za podaniem źródła

Rynek pracy w powiecie mławskim

Struktura osób bezrobotnych na dzień 30 czerwca 2018 roku

Źródło danych: Powiatowy Urząd Pracy w Mławie

Bezrobocie w powiecie mławskim w 2018 roku



Osoby zarejestrowane znajdujące się w szczególnej sytuacji na rynku pracy	Ilość osób ogółem	W tym kobiet
Bezrobotni w wieku powyżej 50 lat	562	216
Bezrobotni w wieku 18-25 lat	299	194
Bezrobotni niepełnosprawni	115	53
Osoby bez kwalifikacji zawodowych	410	258
Zamieszkali na wsi	1076	626
Osoby z prawem do zasiłku	379	234
Zwolnieni z przyczyn zakładu pracy	15	10
Osoby w okresie 12 miesięcy od ukończenia nauki	70	46

Osoby zarejestrowane w Powiatowym Urzędzie Pracy w Mławie z podziałem na gminy według stanu na dzień 30.06.2018r.

Nazwa gminy	Ilość osób ogółem	W tym kobiet
Mława	874	491
Dzierzgowo	74	44
Lipowiec Kościelny	139	86
Radzanów	76	42
Strzegowo	217	104
Stupsk	99	60
Sześćsk	116	71
Szydłowo	116	65
Wieczfnia Kościelna	87	57
Wiśniewo	141	88
Ogółem	1939	1108

Opracowanie: Oktawian Bińkiewicz

Młodzi u progu kariery

Młodzi u progu kariery - kolejne najważniejsze wydarzenia realizowanego przez Powiatowy Urząd Pracy w Mławie.

W dniu 10 maja 2018 roku w siedzibie Powiatowego Urzędu Pracy odbyło się pierwsze spotkanie *Wpływ edukacji na rozwój lokalnego rynku pracy*. Spotkanie skierowane było do rodziców, których dzieci stoją przed wyborem dalszego kierunku kształcenia. W pierwszej części spotkania doradca zawodowy omówił etapy i czynniki wyboru zawodu, sytuację panującą na lokalnym rynku pracy, zapotrzebowanie na zawody i kwalifikacje w powiecie mławskim oraz kraju.

Następnie Waldemar Kowalski - Starszy Cechu Rzemiosł Różnych i Przedsiębiorczości przedstawił tryb organizowania i zdobywania zawodu w ramach kształcenia dualnego, który polega na praktycznej nauce zawodu - uczniowie nabywają wiedzę teoretyczną w Zespole Szkół nr 3 w Mławie, zaś umiejętności praktyczne w zakładach pracy pod kierunkiem mistrza zawodu. W chwili obecnej młodzież kształci się w ponad 30 zawodach m.in. elektryk, monter instalacji sanitarnych, elektromechanik pojazdów samochodowych, murarz – tynkarz, wędliniarz, krawiec, ślusarz.

Na koniec spotkania podczas pokazu filmu uczestnicy dowiedzieli się jak wygląda nauka i praca w nowoczesnych zakładach stolarskich, fryzjerskich, ślusarskich, piekarniczo-cukierniczych oraz przetwórstwa mięsa.

W dniu 23 maja 2018 roku Mławska Hala Sportowa ponownie zmieniła się w centrum wydarzeń oświatowych. Tym razem swoją ofertę edukacyjną prezentowały szkoły zawodowe, licea, technika oraz instytucje wspomagające edukację działające na terenie powiatu mławskiego.

Podczas uroczystego otwarcia IX Powiatowego Forum Edukacji Młodzieży, Starosta Mławski - Włodzimierz Adam Wojnarowski podkreślił znaczenie właściwego wyboru kierunku kształcenia - zawodu zgodnego z posiadanymi zainteresowaniami, przedstawił wystawiające się szkoły oraz zwrócił uwagę, jakie branże zawodowe dominują na lokalnym rynku pracy.

W trakcie Forum gimnazjaliści oraz uczniowie siódmych klas mogli zobaczyć jak faktycznie wygląda nauka w szkołach ponadpodstawowych.

Aby zachęcić do nauki w swoich szkołach uczniowie starszych klas przygotowali różnorodne atrakcje, między innymi młodzież mogła skorzystać z usług fryzjerskich świadczonych przez starszych kolegów, spróbować wyrobów cukierniczych i gastronomicznych. Przyszli technicy elektronicy prezentowali swoje prace: samochody sterowane tabletem, możliwości wykorzystania oświetlenia LED.

Uczestnicy forum wyrazili nadzieję, że wydarzenie to na stałe wpisze się do kalendarza oświatowego powiatu mławskiego.



Działania zaplanowane w III kwartale 2018 roku

Podczas wakacji zapraszamy młodzież stojącą przed wyborem zawodu, szkoły czy określeniem dalszej ścieżki kariery do korzystania z indywidualnych porad zawodowych. Podczas spotkań z doradcą zawodowym można za pomocą wystandaryzowanych testów np. Kwestionariusza Zainteresowań Zawodowych określić predyspozycje zawodowe, zapoznać się z sytuacją panującą zarówno na lokalnym



jak i krajowym rynku pracy, poznać zawody deficytowe oraz dowiedzieć się czego oczekują pracodawcy od kandydatów do pracy. Do współpracy zapraszamy również rodziców, którzy chcą wesprzeć swoje dzieci w trafnym wyborze szkoły.

Od 3 września 2018 roku z chwilą rozpoczęcia kolejnego roku szkolnego doradcy zawodowi będą kontynuować współpracę z placówkami oświatowymi. Planujemy zorganizować kolejne spotkania z rodzicami na temat *Wpływ edukacji na rozwój lokalnego rynku pracy*. Prelekcje na ten temat możemy również organizować z rodzicami podczas wywiadówek w szkołach. Wszystkich zainteresowanych zapraszamy do korzystania z naszych usług. Bliższe informacje na ten temat można uzyskać pod numerem telefonu 23 654 39 18 wew. 338.

Opracowanie: Beata Jakubowska

Rzeczpospolita
PolskaUnia Europejska
Europejski Fundusz Społeczny

Projekt konkursowy "Aktywny III profil w powiecie mławskim" współfinansowany przez Unię Europejską ze środków Europejskiego Funduszu Społecznego w ramach Regionalnego Programu Operacyjnego Województwa Mazowieckiego na lata 2014-2020

Uczestnicząc w projekcie zmieniasz siebie

Rozmowa z Panią Klaudią Branczewską uczestniczką projektu „Aktywny III profil w powiecie mławskim” realizowanego przez Powiatowy Urząd Pracy w Mławie.

Celem projektu jest zwiększenie szans na zatrudnienie osób, które pozostają bez pracy i są zagrożone wykluczeniem społecznym.

W jaki sposób dowiedziała się Pani o projekcie?

O warunkach i zasadach udziału w projekcie dowiedziałam się od doradcy zawodowego, który poinformował mnie, że między innymi efektem udziału w projekcie jest zatrudnienie, w ramach którego pracodawca również uzyska wsparcie.

Proszę opowiedzieć jaką ścieżkę reintegracyjną przeszła Pani w ramach projektu?

Wzięłam udział w szeregu zajęć o charakterze społecznym tj. działania z zakresu poradnictwa zawodowego, wsparcia indywidualnego i grupowego. Pierwszym etapem było spotkanie z psychologiem mające na celu budowanie pewności siebie i poczucie własnej wartości. Kolejnym etapem były kilkudniowe warsztaty, w trakcie omówione zostały między innymi zagadnienia: budowanie pewności siebie i poczucia własnej wartości, motywacja i kompetencje, komunikacja, zachowania asertywne, autoprezentacja, kreowanie własnego wizerunku, aktualna sytuacja panująca na lokalnym rynku pracy, metody szukania pracy oraz zagadnienia związane z kształceniem ustawicznym.

Udział w zajęciach pomógł mi zmienić siebie i mój obraz rynku pracy oraz zwiększył moją motywację dążenia do celu.

Ostatnim etapem był kurs „Sprzedawca z obsługa kas fiskalnych i ECDL B2 B3” w wymiarze 150 godzin, pozwalający przygotować się lepiej do zadań na stanowisku pracy.

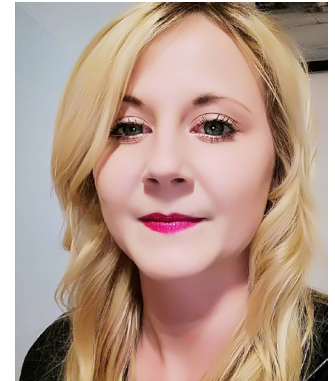
Które z realizowanych działań wpłynęły na Pani decyzje?

Najbardziej istotne były dla mnie warsztaty z doradcą zawodowym. Sprawy osobiste spowodowały prawie pięcioletnią przerwę w życiu zawodowym. Po takim czasie nie łatwo jest wrócić na rynek pracy. Dzięki tym zajęciom zrozumiałam, że najważniejszy jest ciągły rozwój osobisty i rozwijanie swoich mocnych stron.

Czy projekt spełnił Pani oczekiwania?

Jestem bardzo zadowolona. Oprócz wiedzy, doświadczenia i motywacji zyskałam wiele interesujących znajomości. Pozdrawiam dziewczyny, z którymi spędziłam bardzo miłe i przyjazne 20 dni oraz wykwalifikowanych i doświadczonych wykładowców z Pro Europy.

Posiadam dokumenty potwierdzające uczestnictwo w projekcie: zaświadczenia o ukończeniu Warsztatów Rozwoju Osobistego i o ukończeniu kursu "Sprzedawca z obsługą kas fiskalnych i ECDL B2 + B3". Jednocześnie muszę się pochwalić, zdałam egzaminy i czekam na przysłanie certyfikatów: B2-podstawy pracy w sieci oraz B3-przetwarzanie tekstów.



Co mogłaby Pani odpowiedzieć naszym czytelnikom, którzy chcą powrócić na rynek pracy?

Pod naciskiem oczekiwań (swoich i innych ludzi) łatwo zapominamy o swoich mocnych stronach, talentach i zdolnościach. Prawdziwa siła wewnętrzna jest tym, co Ty o sobie myślisz, jak siebie traktujesz, jak o siebie dbasz, na co zaslugujesz.

Osobom, które chcą powrócić na rynek pracy mogłabym poradzić, żeby nigdy się nie poddawały i zawsze próbowały zmienić swoje życie na lepsze.

Dziękuję za rozmowę.
Jadwiga Han - Wiśniewska

Konstytucja Biznesu - "Ulga na start"



30 kwietnia 2018 r. weszła w życie tzw. Konstytucja biznesu, którą tworzą:

- ustawa z dnia 6 marca 2018 r. Prawo przedsiębiorców (Dz. U. poz. 646),
- ustawa z dnia 6 marca 2018 r. przepisy wprowadzające ustawę - Prawo przedsiębiorców oraz inne ustawy dotyczące działalności gospodarczej (Dz. U. poz. 650).

Konstytucja biznesu wprowadza dla przedsiębiorców tzw. „ulgę na start”. Osoba, która skorzysta z ulgi na start, nie będzie podlegała ubezpieczeniom społecznym przez 6 miesięcy kalendarzowych od dnia podjęcia działalności gospodarczej. Podlega natomiast ubezpieczeniu zdrowotnemu i z tego tytułu musi odprowadzać składki na to ubezpieczenie.

Do 6 miesięcy zalicza się pełne miesiące kalendarzowe. Jeśli osoba korzystająca z „ulgi na start” rozpocznie działalność 7 lipca 2018 r. to okres ulgi liczy od sierpnia 2018 r. Jeśli działalność rozpocznie 1 lipca 2018 r. to ulgę liczy od lipca 2018 r.

Z ulgi na start mogą skorzystać osoby, które:

- rozpoczynają prowadzenie działalności gospodarczej po raz pierwszy albo ponownie po upływie co najmniej 60 miesięcy kalendarzowych od dnia jej ostatniego zawieszenia lub zakończenia;
- nie wykonują działalności gospodarczej na rzecz byłego pracodawcy, na rzecz którego przed dniem rozpoczęcia działalności gospodarczej w bieżącym lub poprzednim roku kalendarzowym wykonywały w ramach stosunku pracy lub spółdzielczego stosunku pracy czynności wchodzące w zakres wykonywanej działalności.

Osoba, która skorzysta z „ulgi na start” nie jest osobą prowadzącą działalność gospodarczą w rozumieniu ustawy o systemie ubezpieczeń społecznych.

Osoba współpracująca z osobą, która korzysta z „ulgi na start”, podlega ubezpieczeniom społecznym na zasadach ogólnych dla osób współpracujących przy prowadzeniu działalności gospodarczej.

Ważne!

- Zawieszenie działalności gospodarczej w okresie korzystania z „ulgi na start” nie przerywa biegu 6 miesięcy.
- Można zrezygnować z „ulgi na start”. W takim przypadku nie będzie można z niej skorzystać ani wstecz, ani na bieżąco. Ponownie z „ulgi na start” będzie można skorzystać po upływie 60 miesięcy od dnia jej zakończenia lub zawieszenia działalności gospodarczej.

Ulga na start - dokumenty

Osoby, które korzystają z „ulgi na start” składają dokumenty ubezpieczeniowe z kodem 0540XX.

Osoba, która korzysta z „ulgi na start” i rozlicza składki tylko za siebie (jednoosobowa działalność gospodarcza), musi złożyć deklarację rozliczeniową ZUS DRA za pierwszy miesiąc działalności. Następnie deklaracje będą się tworzyć systemowo.

Co po uldze na start?

Osoby, którym skończył się okres korzystania z „ulgi na start”, mają prawo opłacać przez kolejne 24 miesiące tzw. składki preferencyjne, czyli składki od zadeklarowanej kwoty nie niższej niż 30% minimalnego wynagrodzenia (w 2018 r. - 630 zł). Dopiero po tym okresie opłaca się składki w pełnej wysokości - jak pozostałe osoby prowadzące działalność - od podstawy wynoszącej 60% przeciętnego prognozowanego wynagrodzenia (w 2018 r. - 2665,80 zł).

Opracowanie:
Aleksandra Słupska
ZUS Oddział w Płocku
www.zus.pl

Relacja z VIII Mławskich Targów Pracy

Poszukiwanie wymarzonej pracy nie jest sprawą prostą. Mimo, że obecnie w Polsce nie notuje się tak wysokiego bezrobocia jak kilkanaście lat temu, to w dalszym ciągu trudno o pracę spełniającą większość naszych oczekiwań. By ułatwić mieszkańcom naszego powiatu możliwość przeprowadzenia bezpośredniej rozmowy z pracodawcami z pomocą przychodzą organizowane cyklicznie przez Powiatowy Urząd Pracy w Mławie targi pracy, których formuła stanowi pomost między pracodawcami, a potencjalnymi pracownikami.

Mławskie Targi Pracy bez wątpienia już na stałe wpisały się w kalendarz wydarzeń organizowanych w powiecie mławskim. To także jedno z największych przedsięwzięć w subregionie ciechanowskim, przygotowanych przez Powiatowy Urząd Pracy w Mławie we współpracy z Urzędem Miasta Mława. Targi pracy odbywają się pod honorowym patronatem Starosty Mławskiego.

Tegoroczne Targi Pracy odbyły się 17 kwietnia, uczestniczyło w nich około 1200 osób, gościliśmy 92 wystawców, którzy zgłosili 923 oferty pracy. Udział w targach pracy daje osobom faktycznie zainteresowanym podjęciem pracy możliwość bezpośredniej rozmowy z firmami, które oferują wolne miejsca pracy, omówienia warunków zatrudnienia, sposobu ubiegania się o pracę, tzn. kandydaci otrzymują konkretne informacje, co należy zrobić i jakie dokumenty złożyć, żeby zostać przyjętym do pracy. U niektórych pracodawców, oprócz złożenia CV, można było także wypełnić kwestionariusz o przyjęcie do pracy. Jest to duże ułatwienie dla chętnych do pracy, ponieważ na co dzień dotarcie do niektórych zakładów i osób zajmujących się przyjmowaniem do pracy może być utrudnione. W trakcie targów wszystko dzieje się od razu, na dodatek możemy w ciągu jednego spotkania aplikować do wielu firm, na różne stanowiska, co bez targów zajęłoby nam zdecydowanie więcej czasu. A i nasza motywacja do szukania pracy mogłaby zmaleć.

Pierwsze zatrudnienia zgłaszane były już podczas trwania targów. Wiele osób zostało umówionych na rozmowy w zakładach pracy. Większość przedsiębiorców znalazła kandydatów do pracy.

Do dyspozycji wszystkich obecnych, zarówno osób poszukujących pracy, jak i pracodawców, byli doradcy świadczący porady indywidualne w 11 punktach konsultacyjnych m. in.: Zakładu Ubezpieczeń Społecznych, Państwowej Inspekcji Pracy, Urzędu Skarbowego, Powiatowej Stacji Sanitarno- Epidemiologicznej, Wojewódzkiego Inspektoratu Inspekcji Handlowej, Wojewódzkiej Komendy Uzupelnień.

Wszystkim uczestnikom VIII Mławskich Targów Pracy dziękujemy za przybycie. Liczymy na owocną współpracę w przyszłych naszych przedsięwzięciach oraz życzymy powodzenia i sukcesów zawodowych.

Opracowanie:
Anna Czaplicka
Katarzyna Bartosiewicz



Bezpieczny wyjazd, bezpieczny powrót

Powiatowy Urząd Pracy w Mławie jest organizatorem cyklicznych spotkań o tematyce związanej z wyjazdami za granicę - „Bezpieczny wyjazd bezpieczny powrót”. Ostatnie ze spotkań odbyło się 14.06.2018 r. i było prowadzone przez asystenta EURES z Wojewódzkiego Urzędu Pracy Filia w Ciechanowie. W trakcie spotkania oferty pracy w zawodzie opiekun prezentowała przedstawicielka firmy Promedica 24 organizującej wyjazdy za granicę.

Uczestnicy spotkania mieli możliwość zapoznania się także z innymi ofertami pracy w krajach Unii Europejskiej, które są w dyspozycji Wojewódzkiego Urzędu Pracy. Informacje przekazane przez prowadzących pozwolą na uniknięcie ewentualnych rozczarowań lub kłopotów, na które może napotkać osoba decydująca się na wyjazd do pracy za granicę na „własną rękę”. Udzielono cennych wskazówek jak dalej

**PLANUJESZ
WYJAZD ZA
GRANICĘ ?**

**WARTO
WIEDZIEĆ.**

Zapraszamy na kolejne spotkanie, które odbędzie się we wrześniu 2018 roku.

postępować, gdy wyjeżdżający znajdzie się w sytuacji, kiedy praca nie spełnia oczekiwań lub pojawiają się nieprzewidziane i nieoczekiwane utrudnienia w jej podjęciu. Ważne, aby osoby wyjeżdżające za granicę miały zapewnienie bezpieczeństwa wyjazdu z kraju, pracy w odpowiednich warunkach i powrotu. Pan Andrzej Śniegocki, asystent EURES zapoznał uczestników spotkania także z obowiązkami, które trzeba dopełnić po powrocie z pobytu w celu pracy zarobkowej, aby ten czas został zaliczony do dorobku zawodowego.



Opracowanie: Wioleta Rączka

Solidność to nasza domena

Znak jakości „Przyjazny Urząd” wyróżnia instytucje, które na pierwszym miejscu stawiają jakość w relacjach z klientem. Identyfikują się jako instytucje otwarte na ich potrzeby, solidne i kompetentne. Utrzymując wysoki poziom i dążąc do ciągłego podnoszenia jakości usług realizują zadania budując nowoczesną markę.

Poprzez wysoką jakość pracy rozumiemy indywidualne podejście do klienta oraz standard wykonywania zadań przy stosowaniu obowiązujących aktów prawnych. Dbamy o wykonywanie swojej pracy w poczuciu uczciwości, nastawieni na zaspokojenie potrzeb klienta, by osiągnąć wspólny z naszymi klientami cel. Działamy sprawnie i efektywnie, dochowując terminowości i właściwej organizacji. Nasze starania postanowiliśmy zweryfikować. To właśnie spowodowało, że zgłosiliśmy nasz udział w konkursie, by niezależne jury oceniło nasze zaangażowanie i profesjonalizm w obsłudze klienta.

W 2018 roku po raz piąty znaleźliśmy się wśród pięciu laureatów w kategorii „Przyjazny Urząd” Urzędów Pracy, a spośród nich tylko trzy Powiatowe Urzędy Pracy otrzymały wyróżnienia specjalne. Uroczysta Gala kolejnej edycji Konkursu odbyła się 28 czerwca 2018 roku w Sali Rudniewa Pałacu Kultury i Nauki w Warszawie. Kapituła Konkursu doceniła nasze starania wieloletniego utrzymania wysokiego standardu pracy przyznając „Srebrny Laur Konkursu Przyjazny Urząd” i „Wawrzyn Jakości”.

Podtrzymujemy Znak Jakości „Przyjazny Urząd” wyróżniając się „Wzorową Jakością” i „Innowacyjnością Urzędu”.



Opracowanie: Anna Czaplicka

Razem możemy więcej

Wywiad z właścicielem firmy Trak-Pal Michałem Rudnickim, działającym na terenie gminy Stupsk.

Firma Trak-Pal Michała Rudnickiego rozpoczęła swoją działalność w 2016 roku świadcząc usługi w zakresie przecierania drewna produkując: deski dębowe, elementy parkietowe, deski sosnowe, obładry dębowe, drewno opałowe, elementy paletowe. Zaangażowanie właściciela wymusza działania do przekształcania firmy jednoosobowej w przedsiębiorstwo zatrudniające zespół pracowników.

Od kiedy i w jaki sposób współpracuje Pan z Powiatowym Urzędem Pracy w Mławie?

Z Urzędem Pracy współpracuję od początku, poprzez uzyskanie środków na podjęcie działalności gospodarczej. W związku z wzrostem liczby odbiorców, pojawiła się potrzeba dodatkowych rąk do pracy. W 2017 roku po raz pierwszy skorzystałem z refundacji kosztów doposażenia stanowiska pracy, tworząc miejsce pracy. Wówczas zatrudniłem osobę na stanowisku operatora maszyny do produkcji wyrobów drzewnych.

Jak ocenia Pan wsparcie oferowane przez Powiatowy Urząd Pracy w Mławie?

Forma wsparcia finansowego, którą realizuje Powiatowy Urząd Pracy, jaką jest refundacja kosztów doposażenia stanowiska pracy, umożliwia utworzenie stanowiska pracy czyli zakupu niezbędnego sprzętu, który pozwala na zautomatyzowanie i wprowadzanie nowych technologii, a co za tym idzie, praca staje się „lżejsza” a osoba zatrudniona na tym stanowisku ma zapewnione odpowiednie warunki do efektywnej pracy.

Poza tym, Urząd Pracy w Mławie już niejednokrotnie organizował dla mnie Giełdę Pracy. Uważam, że jest to bardzo dobra forma, która skraca czas znalezienia kandydatów do pracy.

Jakie stanowiska pracy oferuje Pana firma?

Naszym celem jest optymalne wykorzystanie surowców tartacznych i przetworzenie ich z zachowaniem zasad technologicznych oraz przestrzeganiem norm jakościowych. Głównymi zadaniami są przyjęcie oraz przygotowanie surowców, wykonanie przetarcia, suszenie i impregnacja materiałów tarcznych, sortowanie ich, magazynowanie oraz przygotowanie do wysyłki. W firmie mogą pracować zarówno operatorzy maszyn, magazynierzy, kierowcy, jak również osoby wykonujące proste prace fizyczne.

Czy ma Pan plany kadrowe, na jakie stanowiska pracy?

Chętnie zatrudniłbym w swojej firmie osobę z wykształceniem zasadniczym zawodowym o specjalnościach zawodowych z branży drzewnej: stolarz i cieśla. Jednak znając sytuację na rynku pracy, umożliwiam szkolenie praktyczne na stanowisku pracy i zdobywanie doświadczenia zawodowego w trakcie pracy, najważniejsza jest motywacja do pracy.

Dziękuję za rozmowę
Anna Czaplicka





POWIATOWY
URZĄD PRACY
W MŁAWIE

Realizujemy programy

Bezrobocie w Polsce w ostatnich latach uległo znaczącym zmianom. Zmieniała się liczba osób bezrobotnych, zmieniała się ich struktura i motywacja do podjęcia aktywności zawodowej. Opierając się wyłącznie na

danych statystycznych, można stwierdzić, że tak dobrej sytuacji w sferze zatrudnienia w naszym kraju jeszcze nie było. Jednak statystyki to nie wszystko i nie zawsze oddają faktyczny obraz badanego zjawiska. Podobnie jest z problemem bezrobocia. Pomimo spadku stopy bezrobocia, w urzędach pracy pozostała najtrudniejsza do zaktywizowania grupa osób niepracujących, tj. osoby po 50 roku życia, długotrwale bezrobotni, osoby bez kwalifikacji zawodowych. Przez aktywizację rozumie się podjęcie wszelkich działań zmierzających do znalezienia pracy przez osobę, wobec której zostały one zastosowane. Z pomocą przychodzi tu rozpoznanie potrzeb naszych klientów poprzez ustalenie profilu usług, które zgodnie z ustawą mogą być skierowane do konkretnych osób, w związku z ich konkretnymi i indywidualnymi potrzebami.

Dlatego też jednym z głównych działań urzędu jest pozyskiwanie środków finansowych na programy na rzecz promocji zatrudnienia, łagodzenia skutków bezrobocia i aktywizacji zawodowej służące zwiększeniu zdolności do zatrudnienia oraz powrotu lub wejścia na rynek pracy osobom bezrobotnym. Głównym celem tych programów jest właśnie umożliwienie osobom bezrobotnym zdobycia doświadczenia oraz kwalifikacji zawodowych w ramach dostępnych form aktywizacji zawodowej.

W tym roku przystąpiliśmy do realizacji 9 takich programów, dzięki którym wsparcie w aktywizacji zawodowej otrzymają najtrudniejsze grupy osób bezrobotnych. Łączna wartość tych środków wynosi 10 mln 398,3 tys. zł. Wśród realizowanych programów znajdują się:

1. Algorytm dla osób bezrobotnych, dla których ustalony został I, II lub III profil pomocy.
2. Program specjalny „Twoja szansa na pracę” dla 111 osób bezrobotnych, dla których ustalony został II lub III profil pomocy.
3. Program specjalny 1/2018 dla 156 osób bezrobotnych, dla których ustalony został II lub III profil pomocy.
4. Projekt Aktywizacja osób młodych pozostających bez pracy w powiecie mławskim (III)” w ramach Programu Operacyjnego Wiedza Edukacja Rozwój (PO WER) dla 214 osób bezrobotnych w wieku 18-29 lat (program realizowany w latach 2018-2019).
5. Projekt „Aktywizacja osób w wieku 30 lat i powyżej pozostających bez pracy w powiecie mławskim (II)” w ramach Regionalnego Programu Operacyjnego Województwa Mazowieckiego na lata 2014-2020 współfinansowany przez Unię Europejską ze środków Europejskiego Funduszu Społecznego w ramach Działania 8.1 (program realizowany w latach 2017-2018) dla 70 osób bezrobotnych- aktualnie z programu skorzystać mogą osoby bezrobotne po 50 roku życia, zarejestrowane w tutejszym Urzędzie nieprzerwanie przez 12 miesięcy.
6. Projekt „Aktywny III profil w powiecie mławskim” w ramach Regionalnego Programu Operacyjnego Województwa Mazowieckiego na lata 2014-2020

współfinansowany przez Unię Europejską ze środków Europejskiego Funduszu Społecznego w ramach Działania 9.1- projekt konkursowy dla 95 osób bezrobotnych.

7. Refundacja pracodawcy lub przedsiębiorcy przez okres 12 miesięcy części kosztów poniesionych na wynagrodzenia, nagrody oraz składki na ubezpieczenia społeczne skierowanych bezrobotnych do 30 roku życia (na podst. art. 150 f ustawy)- w 2018 roku następuje wyłącznie wypłata zobowiązań z umów zawartych w 2016 i 2017 roku.

8. Program aktywizacji zawodowej na zorganizowanie staży w Agencji Rozwoju i Modernizacji Rolnictwa w ramach rezerwy Funduszu Pracy dla 3 osób.

9. Program aktywizacji zawodowej dla osób bezrobotnych zamieszkujących tereny wiejskie w ramach rezerwy Funduszu Pracy dla 35 osób.

Dodatkowo dla podnoszenia jakości świadczonych usług oraz zwiększania szans na utrzymanie zatrudnienia przez osoby już pracujące, Urząd Pracy w Mławie świadczy pomoc w zakresie wspierania podnoszenia kwalifikacji przez pracodawców i ich pracowników. W ramach środków Krajowego Funduszu Szkoleniowego (KFS) osoby pracujące oraz pracodawcy mogą uczestniczyć w kształceniu ustawicznym (szkolenia, kursy, egzaminy, studia podyplomowe), które mogą podlegać dofinansowaniu przez nasz Urząd. Na ten cel od początku roku Urząd przeznaczył kwotę w wysokości 312,7 tys. zł. Aby ubiegać się o sfinansowanie kształcenia ustawicznego, zainteresowani pracodawcy mogą składać wnioski dostępne na stronie internetowej PUP w Mławie w ramach ogłaszanych naborów.

Analiza mławskiego rynku pracy wskazuje, iż w dalszym ciągu niezbędna jest aktywna polityka wspierająca osoby bezrobotne w zdobywaniu doświadczenia zawodowego, które znacznie zwiększa ich szanse w znalezieniu i utrzymaniu zatrudnienia. Ta polityka wspomaga również pracodawców, którzy łatwiej będą mogli zrekrutować pracowników odpowiadających potrzebom ich firm. PUP w Mławie promuje korzyści płynące z zatrudnienia wspieranego w formie staży, robót publicznych czy refundacji kosztów wyposażenia/doposażenia stanowisk pracy. Pracodawcy korzystający z zatrudnienia wspieranego ograniczają ryzyko i koszty związane z rekrutacją, jednocześnie inwestując w pracownika, który zdobywa niezbędne na rynku pracy doświadczenie i umiejętności zawodowe. Dla niektórych osób wyjściem z trudnej sytuacji okazuje się również praca na własny rachunek poprzez prowadzenie własnej firmy. Założenie własnej firmy to stworzenie miejsca pracy dla siebie oraz dla innych. Jest źródłem satysfakcji i poczucia własnej wartości. Szkolenia zawodowe to szansa na zdobycie poszukiwanych na rynku pracy kwalifikacji oraz kompetencji zawodowych. Uzyskiwanie nowych kwalifikacji umożliwia dostosowanie się do zmieniających się potrzeb pracodawców. Formy te przyczynią się także do minimalizacji niedopasowania osób zainteresowanych podjęciem pracy do popytu na kwalifikacje i umiejętności.

Informacje o programach znajdziecie Państwo na stronie www.mlawa.praca.pl

Opracowanie: Aleksandra Marek

Warto wiedzieć

RODO

nie taki diabeł straszny, jak go malują

Treść klauzuli o ochronie danych osobowych, zawsze umieść w stopce CV

Wyrażam zgodę na przetwarzanie moich danych osobowych w celu rekrutacji zgodnie z art. 6 ust. 1 lit. a Rozporządzenia Parlamentu Europejskiego i Rady (UE) 2016/679 z dnia 27 kwietnia 2016 r. w sprawie ochrony osób fizycznych w związku z przetwarzaniem danych osobowych i w sprawie swobodnego przepływu takich danych oraz uchylenia dyrektywy 95/46/WE (ogólne rozporządzenie o ochronie danych).

Od 25 maja 2018r. weszło w życie Rozporządzenie o Ochronie Danych Osobowych (RODO). Przepisy dotyczą wszystkich firm, które gromadzą i przetwarzają dane osób fizycznych. Ma ono na celu zwiększenie ich ochrony i zapewnienie łatwego dostępu do informacji o stosowanym sposobie przetwarzania powierzonych im danych. Dla firm oznacza to kolejne obowiązki a osoby fizyczne otrzymają nowe prawa. Rozbudowane klauzule na stronach internetowych budzą kontrowersje a od wprowadzenia w życie rozporządzenia są jeszcze dłuższe, ponieważ firmy muszą zawiadomić o zamiarze przekazania danych do państwa trzeciego, posiadanych certyfikatach czy zastosowanych zabezpieczeniach.

Każda firma czy organizacja ma obowiązek wykazania, że została jej udzielona zgoda na przetwarzanie danych. Zgoda ta musi być: dobrowolna, wskazywać cel użycia danych i powinna umożliwiać jej wycofanie.

RODO ułatwia przesyłanie danych pomiędzy firmami, daje łatwiejszy dostęp do danych, jasniejsze prawo dotyczące usunięcia danych, czy prawo do bycia niezwłocznie poinformowanym w razie ataku hakerskiego, wdraża nowe technologie takie jak pseudonimizacja i szyfrowanie danych.

Opracowanie: Magdalena Dumińska

Zatrudnianie cudzoziemców do prac sezonowych - uproszczenie dla pracodawców

W dniu 18.05.2018 r. weszła w życie *Ustawa z dnia 13 kwietnia 2018 r. o zmianie ustawy o ubezpieczeniu społecznym rolników oraz niektórych innych ustaw*, która wprowadziła również zmiany w ustawie z dnia 20 kwietnia 2004 r. o promocji zatrudnienia i instytucjach rynku pracy.

Istotna z punktu widzenia zatrudniania cudzoziemców zmiana dotyczy zezwolenia na pracę sezonową. Dotychczas pracodawca musiał wstrzymać się z zatrudnieniem cudzoziemca do dnia wydania ostatecznej decyzji w tej sprawie. Natomiast aktualnie w przypadku cudzoziemca przebywającego na terytorium Rzeczypospolitej Polskiej (na podstawie innego dokumentu niż wiza wydana w celu wykonywania pracy sezonowej lub w ramach ruchu bezwizowego bez związku z wnioskiem wpisanym do ewidencji), pracę tego cudzoziemca na warunkach określonych we wniosku uważa się za legalną od dnia złożenia wniosku, który nie zawiera braków formalnych, do dnia doręczenia decyzji starosty w sprawie zezwolenia na pracę sezonową, nie dłużej jednak niż przez okres 30 dni.

Komplet wniosków oraz opis procedury znajdziecie Państwo na stronie mlawa.praca.gov.pl w menu głównym z zakładce dla pracodawców i przedsiębiorców - zatrudnianie cudzoziemców - obsługa spraw związanych z zatrudnianiem cudzoziemców.

Opracowanie: Anna Borkowska

Zasilek dla bezrobotnych

	Zasilek dla bezrobotnych - 80%	Zasilek dla bezrobotnych - 100%	Zasilek dla bezrobotnych - 120%
W okresie pierwszych trzech miesięcy	brutto 678,30 zł netto 594,25 zł	brutto 847,80 zł netto 730,50 zł	brutto 1 017,40 zł netto 867,83 zł
W okresie kolejnych miesięcy posiadania prawa do zasiłku	brutto 532,60 zł netto 476,67 zł	brutto 665,70 zł netto 583,79 zł	brutto 798,90 zł netto 691,00 zł

Świadczenia dla osób bezrobotnych

- Dodatek aktywizacyjny - **brutto 423,90 zł netto 393,90 zł**
- Stypendium szkoleniowe, Stypendium stażowe, Stypendium przygotowanie zawodowe dorosłych - **1 017,40 zł (EFS)/925,83 zł (inny program)**
- Stypendium szkoleniowe za 150 godz. **6,782 zł/h**